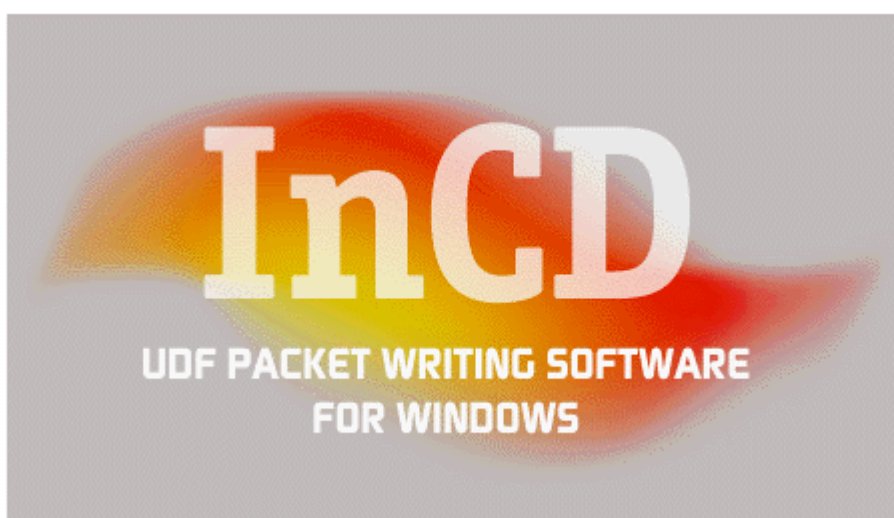

Manual del usuario

InCD



ahead

Índice

1	Acerca de InCD	1
1.1	Qué es InCD.....	1
1.2	Condiciones previas para trabajar con InCD.....	1
1.3	Actualización	2
1.3.1	Sugerencias para los usuarios de InCD 1.3.....	2
2	Instalación.....	3
2.1	Introducción.....	3
2.2	Instalación	3
2.3	Desinstalación	7
3	Trabajar con InCD.....	9
3.1	Inicio del programa	9
3.2	Inserción del CD-RW	10
3.3	Formateo del CD-RW por primera vez.....	10
3.4	Reformateo del CD-RW.....	14
3.5	Expulsión del CD-RW	16
3.6	Salir de InCD	16
4	Comandos	18
4.1	Introducción.....	18
4.2	Propiedades	19
4.2.1	Información de InCD	19
4.2.2	Configuración de InCD.....	20
4.2.2.1	Información relativa al grabador de CD-RW	21
4.2.2.2	Información de controlador	21
4.2.2.3	Opciones	21
4.2.2.4	Configuración de velocidad.....	22
4.2.2.5	BURN-Proof.....	22
4.3	Expulsión.....	23
4.4	Formateo	24
4.5	Información de versión	24
5	Índice alfabético	26

1 Acerca de InCD

1.1 Qué es InCD

InCD es un programa que formatea los CD regrabables (CD-RW) de modo que se pueden utilizar como discos duros o disquetes, es decir, en el CD-RW los archivos de datos se pueden guardar desde cualquier aplicación.



InCD trabaja exclusivamente con CD regrabables (CD-RW). Con InCD no se puede escribir en los CD que sólo se pueden grabar una vez (CD-R).

1.2 Condiciones previas para trabajar con InCD

Se tienen que cumplir las siguientes condiciones previas para utilizar InCD:

Hardware	Grabador de CD-RW
Software	Windows 95 (a partir de la versión B/Service release 2) Windows 98 Windows Me Windows NT 4.0 Windows 2000
Tipo de disco	CD regrabable (CD-RW)



Se requiere un controlador de lectura UDF para que los CD-RW formateados con InCD también se puedan leer en ordenadores en los que esté instalado el programa. Este controlador se puede descargar gratuitamente del siguiente sitio Web: www.nero.com.

1.3 Actualización

InCD sólo se puede actualizar a su versión actual si está instalada una versión registrada de InCD 1.6x (o posterior) o de Nero.

1.3.1 Sugerencias para los usuarios de InCD 1.3



InCD no admite el formato utilizado en la versión 1.3, es decir, los CD-RW que se formatearon utilizando InCD 1.3 no se pueden leer con InCD 2.x.

1. Copie todos los datos que haya almacenado con InCD 1.3 en un disco duro.
2. Desinstale InCD 1.3.
3. Instale InCD 2.x (consulte el capítulo "Instalación").



Se recomienda el siguiente procedimiento cuando sea tenga que volver a formatear con InCD 2.x un CD-RW formateado originalmente con InCD 1.3.

- Borre el CD-RW con el programa Nero. El CD-RW se puede borrar rápidamente y por completo sin dificultad alguna. Para hacerlo, seleccione el comando "Borrar CD regrabable" del menú "Grabador de CD" y active la opción correspondiente.
- A continuación, formatee el CD-RW con InCD 2.x. Consulte el capítulo "Reformateo del CD-RW".

2 Instalación

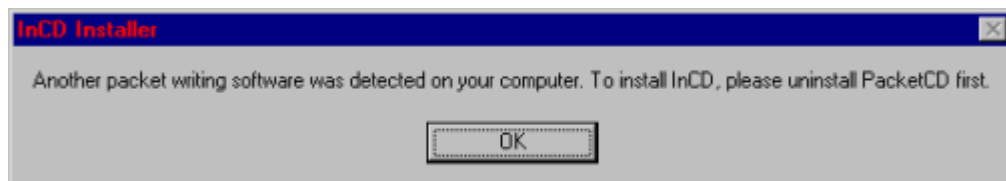
2.1 Introducción

InCD se instala con un instalador múltiple. Esto significa que el proceso de instalación se inicia pulsando el botón InCD correspondiente de la ventana de inicio.

El archivo de datos "Setup.exe" necesario para instalar InCD se encuentra en el directorio CD\InCD.



InCD no es compatible con ningún otro software de escritura por paquetes. Por lo tanto, dicho software se debe desinstalar antes de instalar InCD. Antes de que se efectúe la instalación, InCD comprueba las aplicaciones que ya se han instalado y finaliza el proceso de instalación si encuentra otro software de escritura por paquetes. Si es así, aparece una ventana para indicar este hecho.

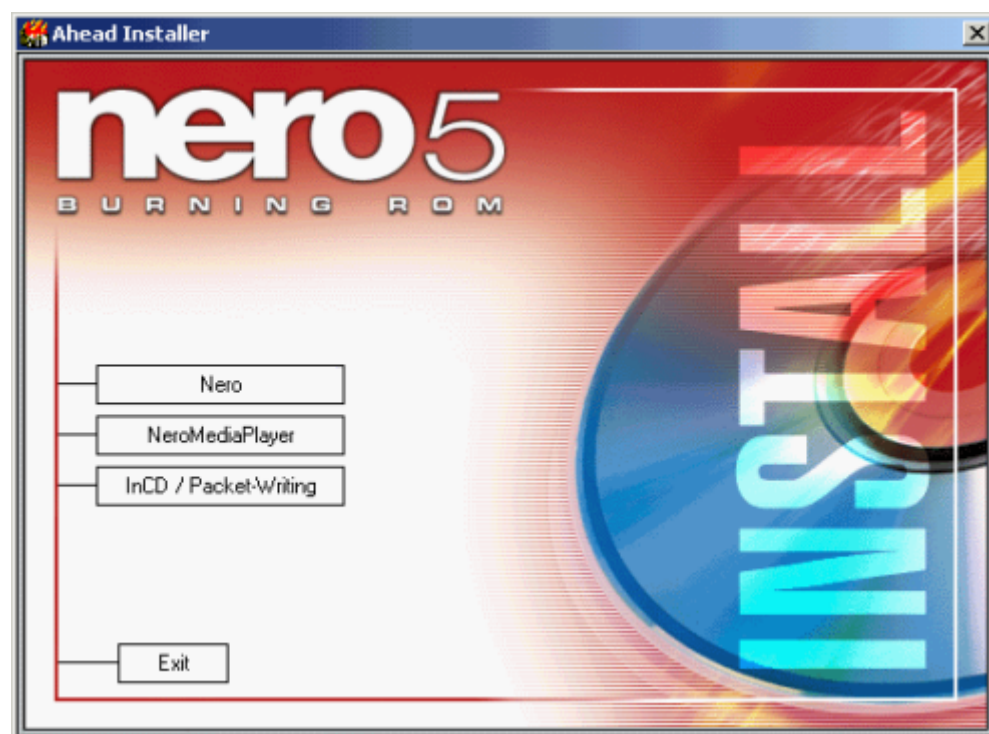


2.2 Instalación

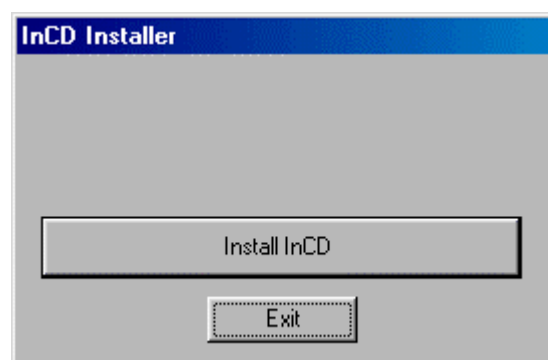


Para iniciar la instalación en Windows NT 4.0 o Windows 2000 debe tener derechos de administrador.

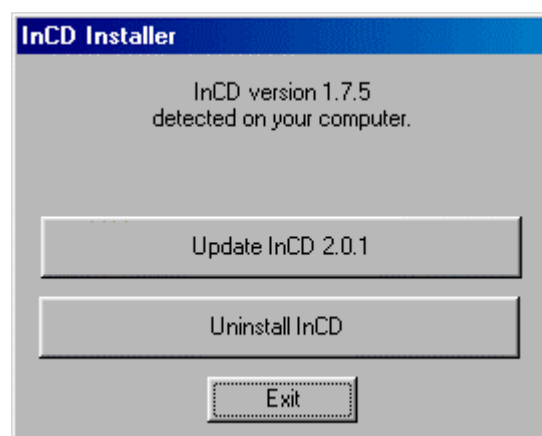
1. Cierre todos los programas de Windows que no sean necesarios.
2. Inserte el CD con InCD en la unidad de CD o DVD.
3. Pulse el botón InCD de la ventana de inicio.



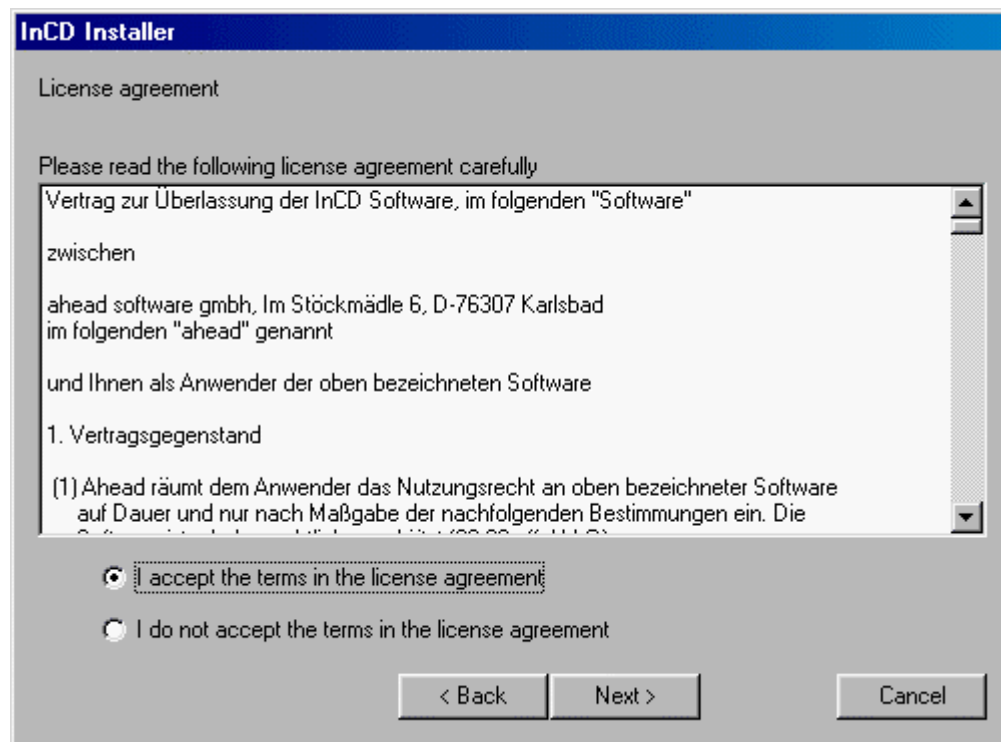
4. Para instalar el software, pulse el botón "Instalar InCD".



Si InCD reconoce una versión existente, puede actualizarla pulsando el botón "Actualizar InCD 2.x".



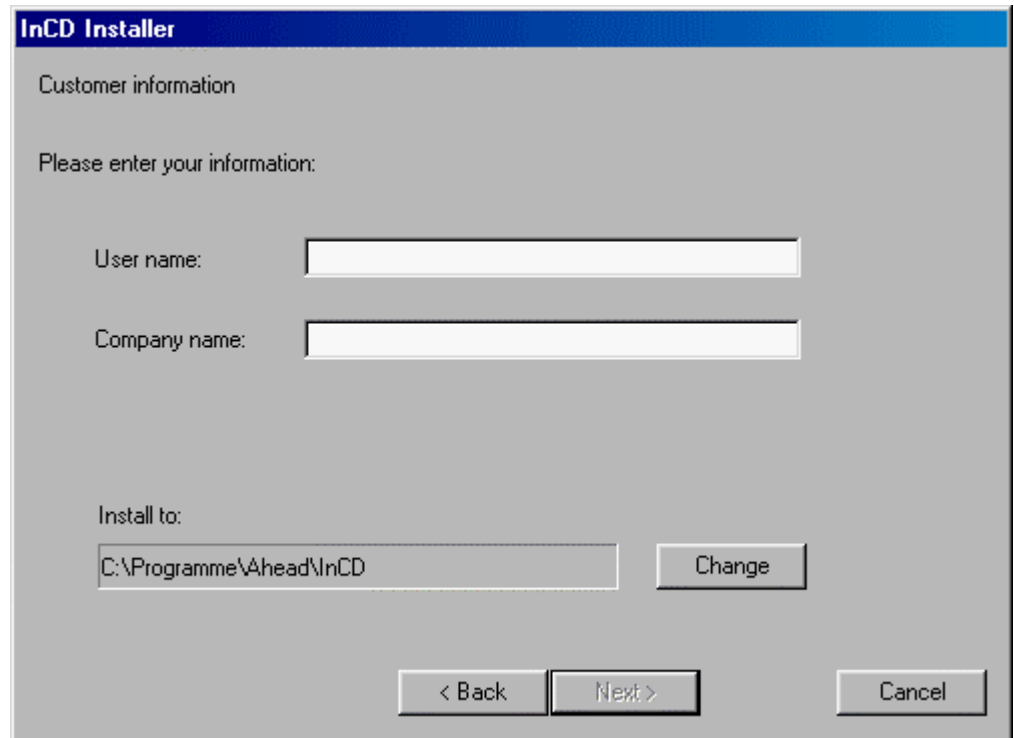
5. Lea con atención las condiciones de la licencia y active la opción 'Acepto todas las condiciones del contrato de licencia' si está de acuerdo; a continuación, pulse el botón "Siguiente".



Si no acepta las condiciones de la licencia, no podrá instalar InCD.

6. Introduzca su nombre en el campo "Nombre de usuario" y, en caso de que InCD se instale en un ordenador de empresa, rellene el campo "Nombre de la empresa". Debido a que este campo es obligatorio (es decir, debe contener datos), se recomienda que los usuarios particulares repitan aquí su nombre de usuario.

El directorio de instalación predefinido es "C:\Archivos de programas\ahead\InCD". Para cambiar este directorio, pulse el botón "Cambiar" y escriba el nombre del directorio que desee utilizar. Si toda la información es correcta, pulse el botón "Siguiente".



InCD Installer

Customer information

Please enter your information:

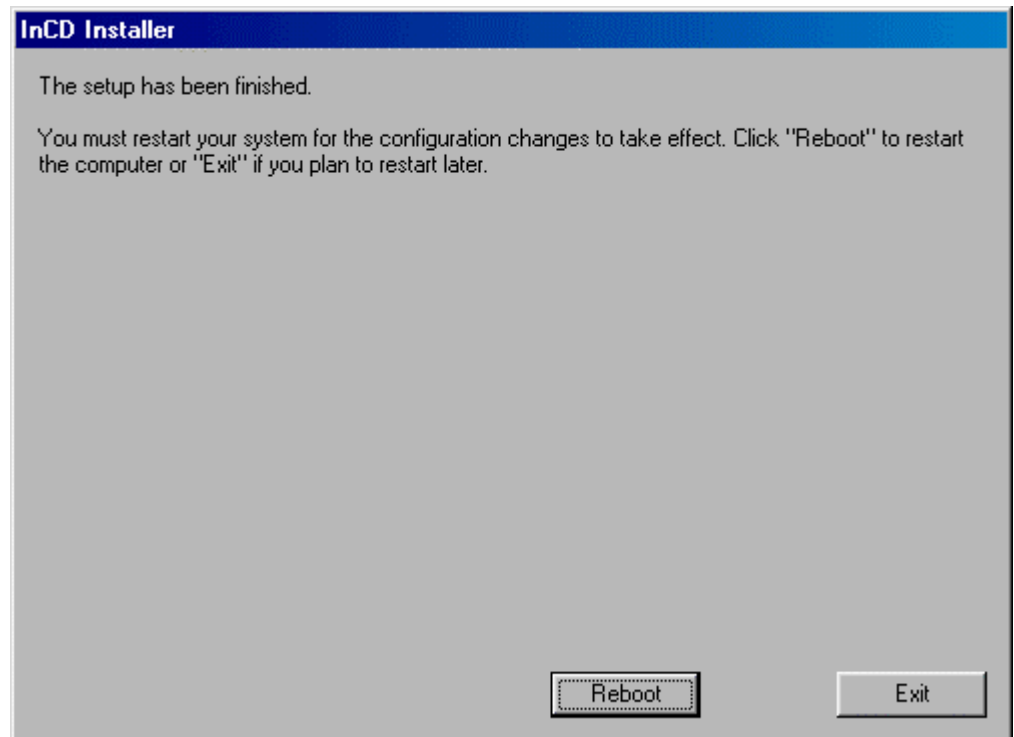
User name:

Company name:

Install to:

7. Para utilizar InCD se debe reiniciar el ordenador.

- ❖ Puede reiniciar el ordenador pulsando el botón "Reiniciar".
- ❖ Al pulsar el botón "Salir", finaliza el proceso de instalación. Tras ello, InCD se puede utilizar inmediatamente.



InCD Installer

The setup has been finished.

You must restart your system for the configuration changes to take effect. Click "Reboot" to restart the computer or "Exit" if you plan to restart later.

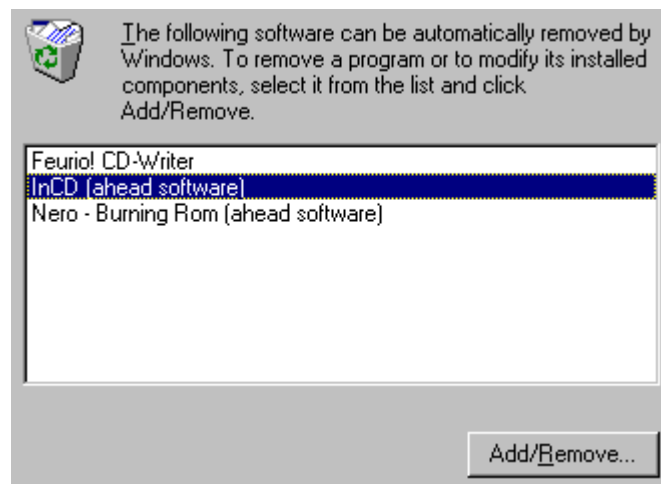
2.3 Desinstalación

La pantalla de desinstalación varía según el sistema operativo que se utilice.

1. Seleccione INICIO -> CONFIGURACIÓN -> PANEL DE CONTROL -> SOFTWARE.

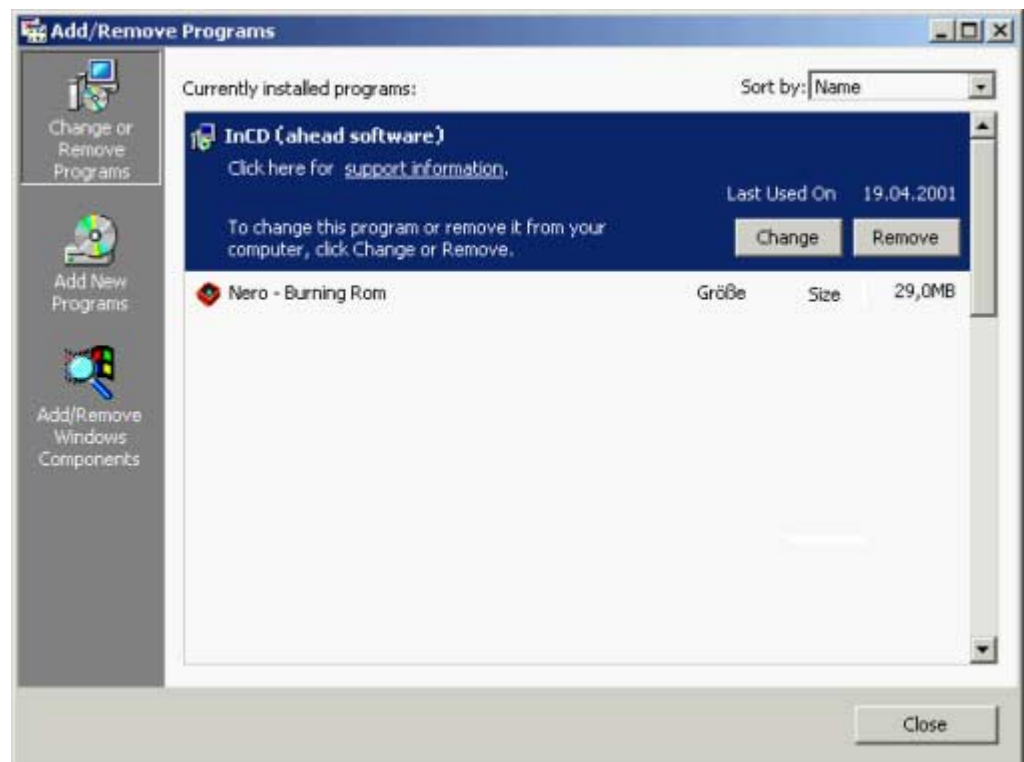
2. Realice lo siguiente si utiliza Windows 95/98/Me:

Resalte "InCD (ahead software)" y pulse el botón "Agregar o quitar". InCD se desinstala inmediatamente y, más adelante, automáticamente.



Realice lo siguiente si utiliza Windows NT y 2000:

Resalte "InCD (ahead software)" y pulse el botón "Quitar". InCD se desinstala inmediatamente y, más adelante, automáticamente. InCD se desinstalará automáticamente sin más preguntas. De este modo se borran todos los controladores del PC.






3. Cierre las ventanas "Propiedades de software (o Software)" y "Panel de control".

3 Trabajar con InCD

3.1 Inicio del programa

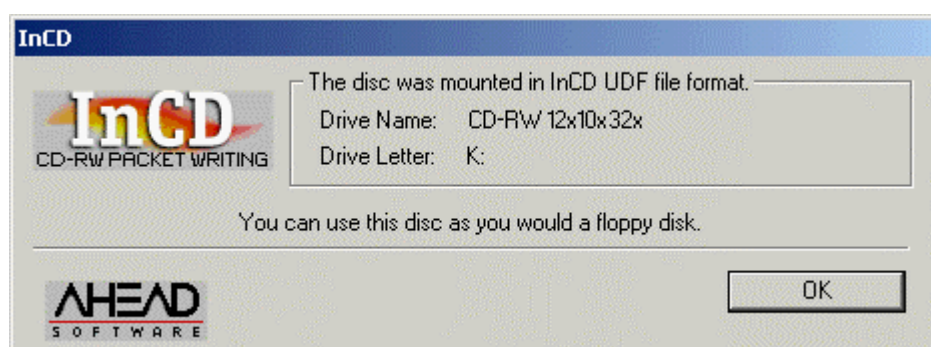
Una vez se ha iniciado el ordenador, InCD se ejecuta automáticamente. Esto significa que no aparece ningún acceso especial en el ordenador.

El icono de InCD se encuentra en la barra de tareas, en el borde inferior derecho de la pantalla. El icono de InCD proporciona información relativa al CD de la unidad o a la propia unidad.

-  En la unidad no hay ningún CD o no hay un CD-RW con formato UDF.
-  En la unidad hay un CD con formato UDF.
-  No hay instalado ningún CD-RW compatible con InCD.



Si no está activada la casilla de verificación "No mostrar los mensajes de inicio ni de montaje de CD-RW" de la ficha "Configuración de página de InCD", aparecerá una ventana de información adicional si la unidad contiene un CD-RW con formato UDF. Esta ventana contiene información relativa al grabador de CD-RW integrado y a la propia unidad.



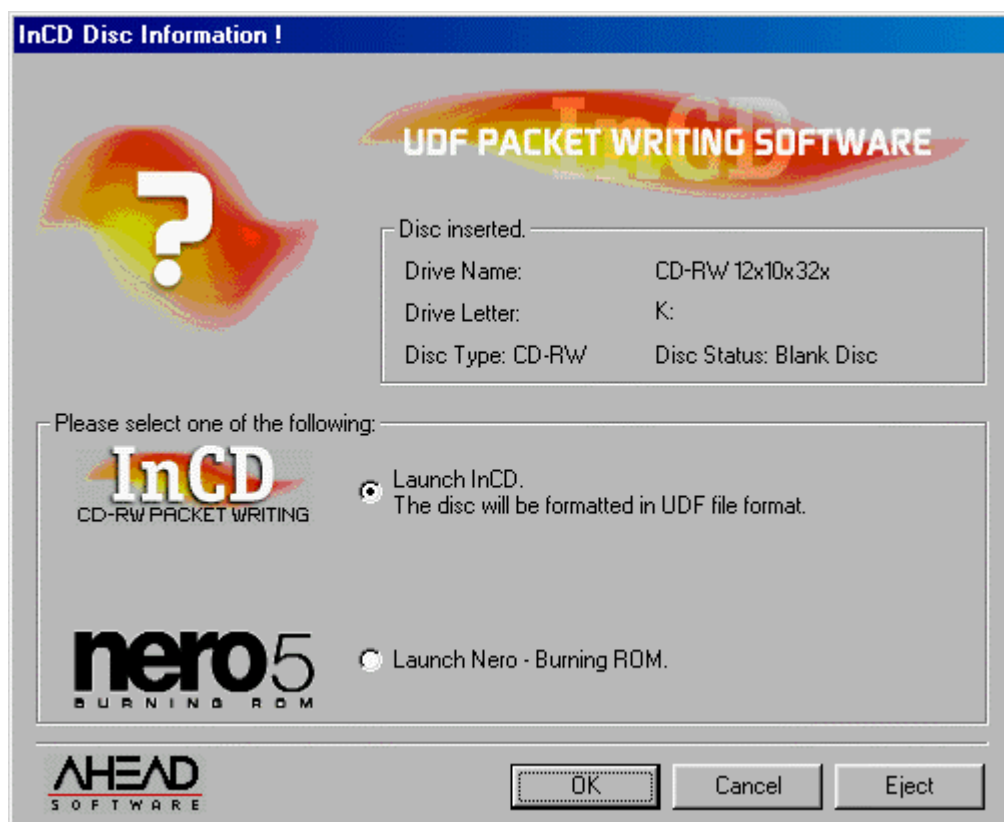
3.2 Inserción del CD-RW

1. En el grabador de CD-RW integrado, pulse el botón correspondiente. Se abre la bandeja.
2. Inserte el CD-RW en la unidad.
3. Para cerrar la bandeja, pulse el botón correspondiente en el grabador de CD-RW.

3.3 Formateo del CD-RW por primera vez

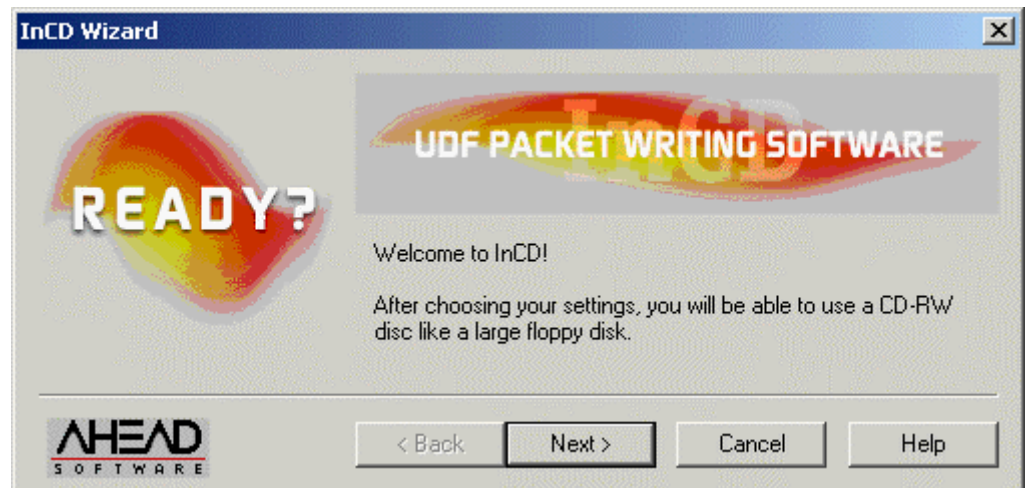
Antes de utilizarlo por primera vez, el CD-RW se debe formatear como un disquete o un disco duro. Se le puede asignar un nombre al CD-RW el cual puede contener 11 caracteres como máximo.

Si ha instalado Nero y hay un CD-RW sin formatear en la unidad de CD-RW cuando se inicia el ordenador, aparecerá una ventana en la que puede seleccionar el programa que se iniciará.

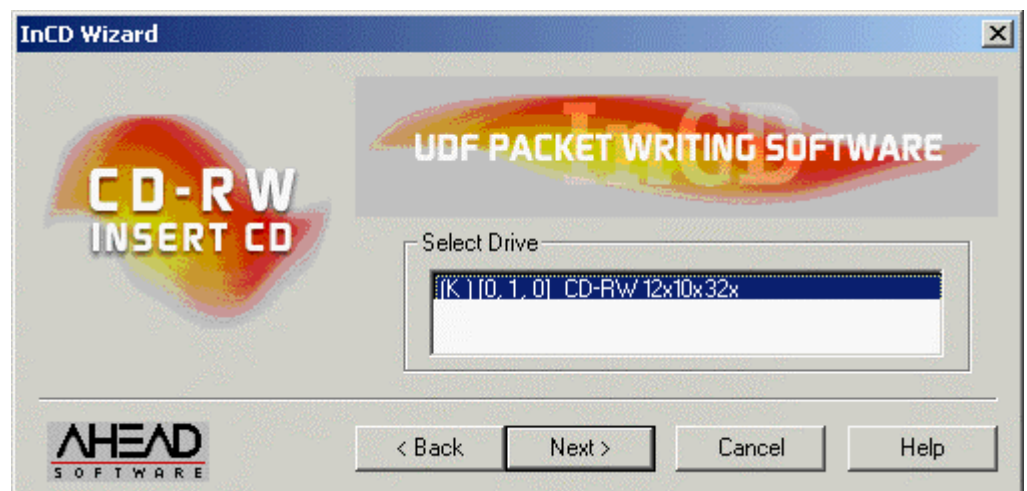


Cuando se esté realizando el proceso de formateo, no se pueden ejecutar otros comandos.

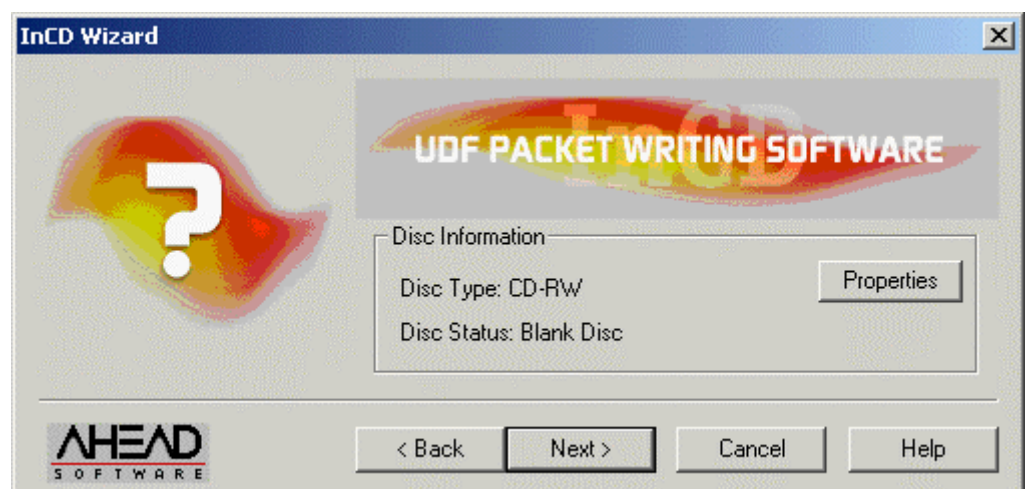
1. Inserte un CD-RW en el grabador de CD-RW.
2. Con el botón derecho del ratón, pulse el icono de InCD en la barra de tareas y seleccione el comando 'Formatear'. Se abrirá el asistente de formateo. Después, pulse el botón "Continuar".



3. Si sólo hay instalado un único grabador de CD-RW, éste se resalta automáticamente (si hay varios instalados, puede resaltar el que desee). Después, pulse el botón "Continuar".



4. La ventana que aparece proporciona información relativa al estado del CD-RW; un CD-RW sin formato se denomina "Disco en blanco". Pulse el botón "Continuar".

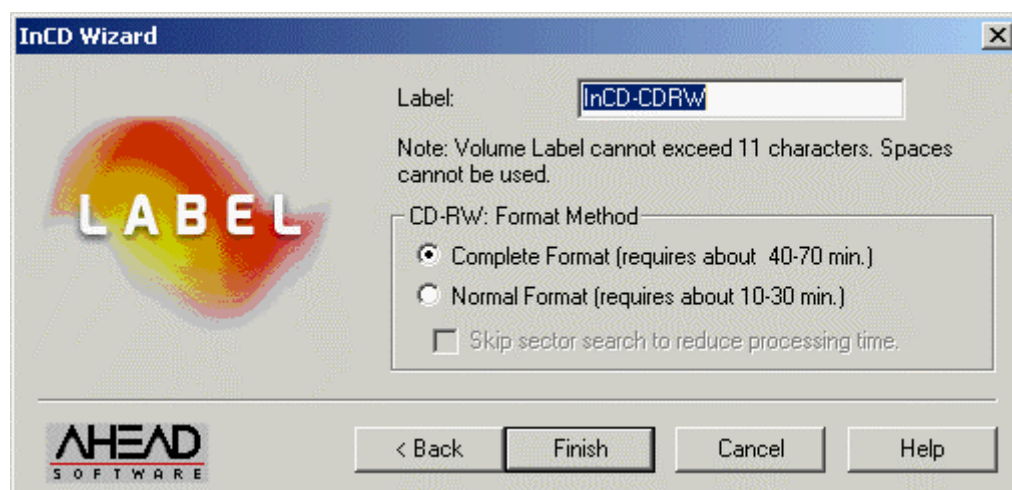




Cuando se pulsa el botón "Propiedades", se ejecuta el comando correspondiente; se abren dos fichas.

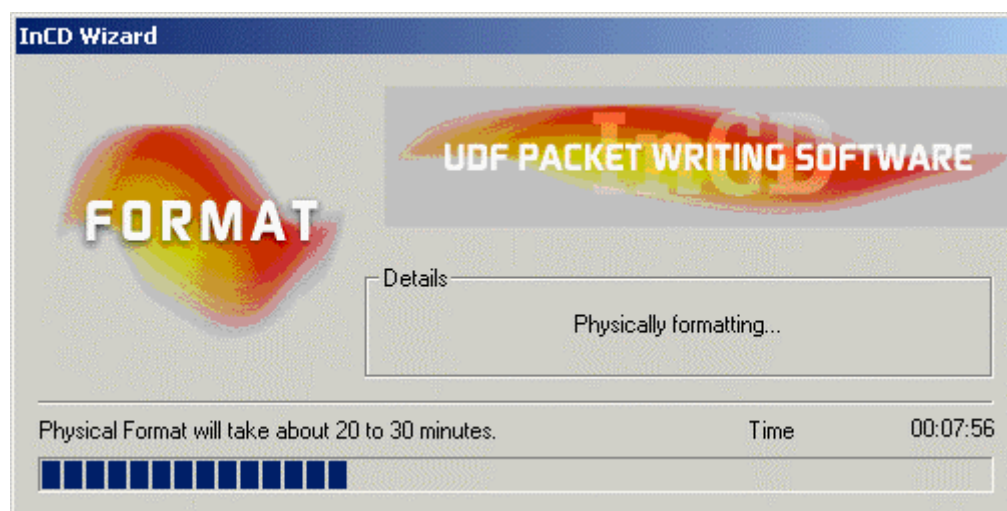
La casilla de verificación "Modo seguro (verificar los datos después de escribirlos en el CD-RW)" de la sección de opciones de la ficha "Configuración de página de InCD" determina las posibilidades de formateo disponibles. En el capítulo "Opciones" se ofrece información detallada al respecto.

5. Si lo desea, introduzca un nombre para el CD-RW en el campo "Etiqueta". El nombre debe contener 11 caracteres como mínimo sin espacios en blanco entre los caracteres. Puesto que se ha insertado un CD-RW sin formatear, no están activadas las opciones de reformateo. Después, pulse el botón "Completo".

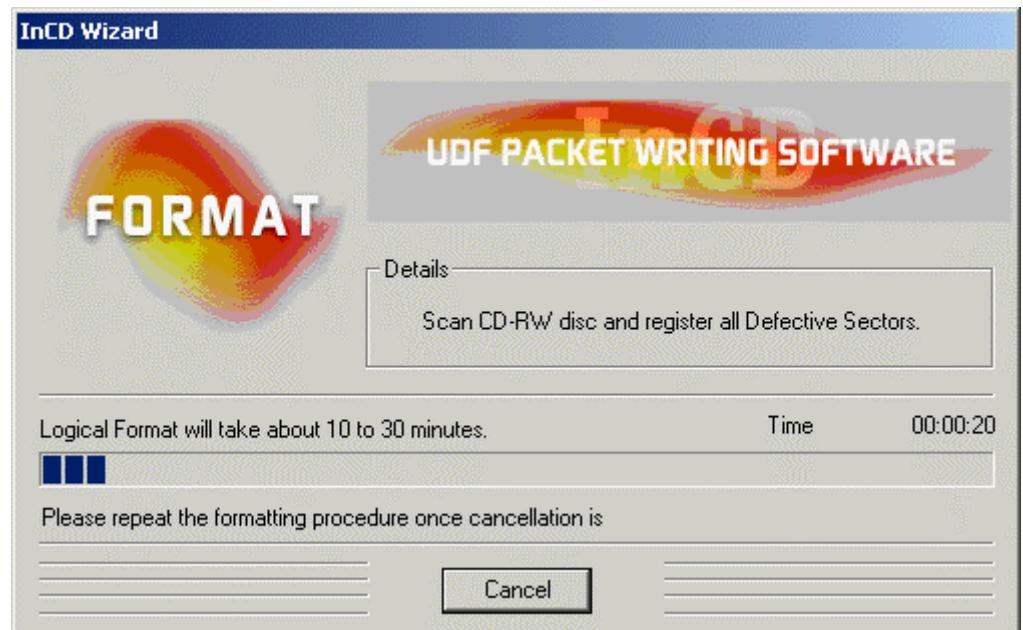


El proceso de formateo se realiza en dos etapas. El CD-RW primero se formatea físicamente y, después, lógicamente.

Según el grabador de CD-RW que se utilice, el proceso de formateo físico durante entre 20 y 30 minutos.



El proceso de formateo lógico, que se realiza posteriormente, dura entre 10 y 30 minutos.

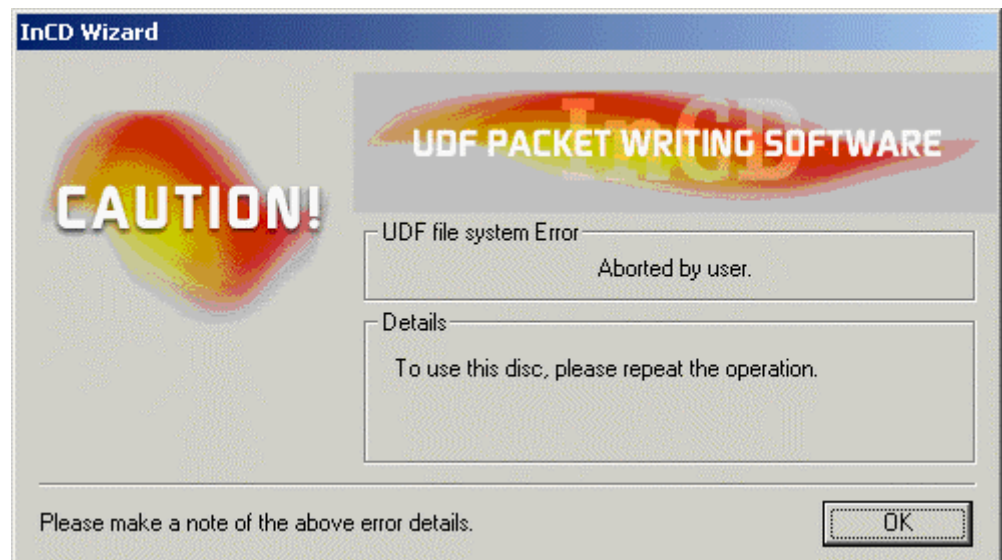


Al finalizar el proceso de formateo no se muestra ningún mensaje; sin embargo, cambia el icono de InCD de la barra de tareas. Ahora aparece un icono, en forma de flecha verde, indicando que el CD-RW se ha formateado; el opuesto es la flecha roja, el icono de un CD-RW sin formatear.



Si se pulsa el botón "Cancelar", se interrumpirá el proceso de formateo lógico. El CD-RW no está preparado para escribir en él.

Se abre la bandeja y aparece una ventana.



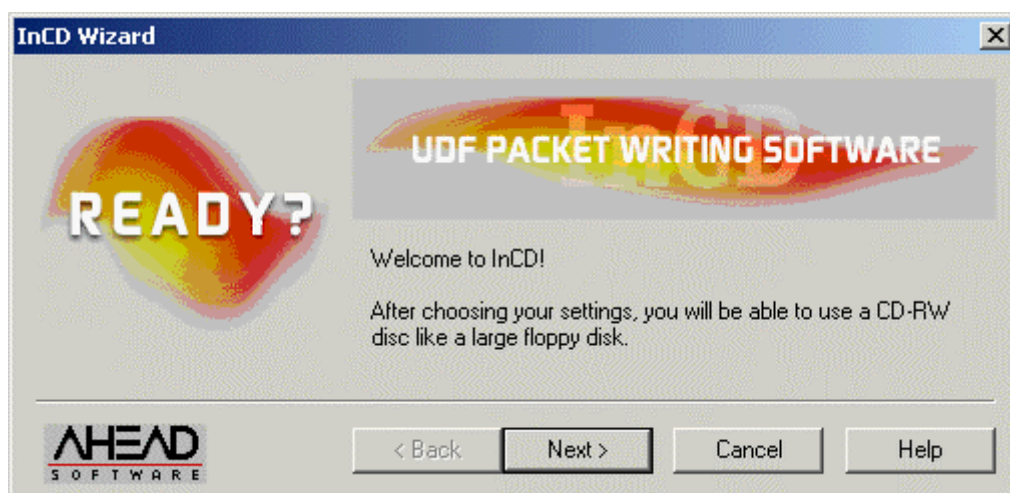
3.4 Reformato del CD-RW

Si se vuelve a formatear un CD-RW que ya contiene datos, éstos se borran y todo el CD-RW está preparado para volver a escribir en él.

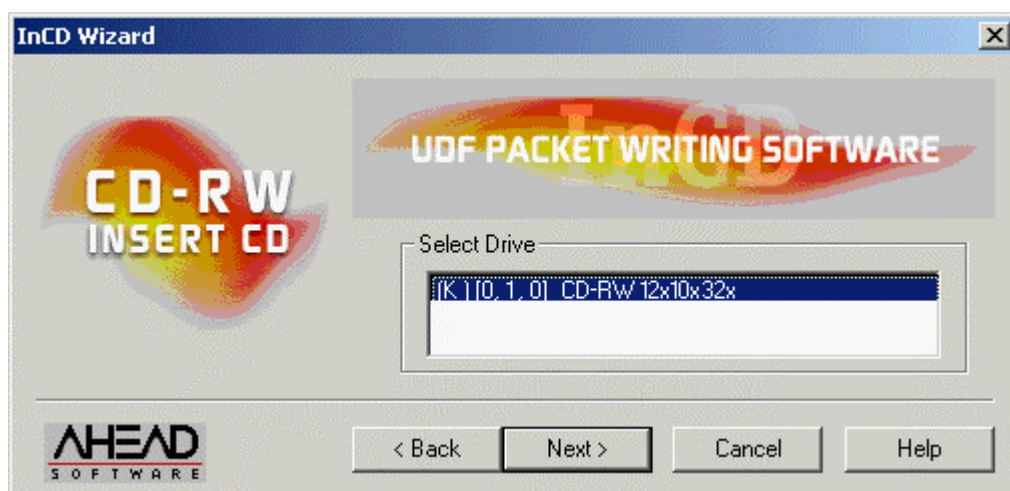


Cuando se esté realizando el proceso de formateo, no se pueden ejecutar otros comandos.

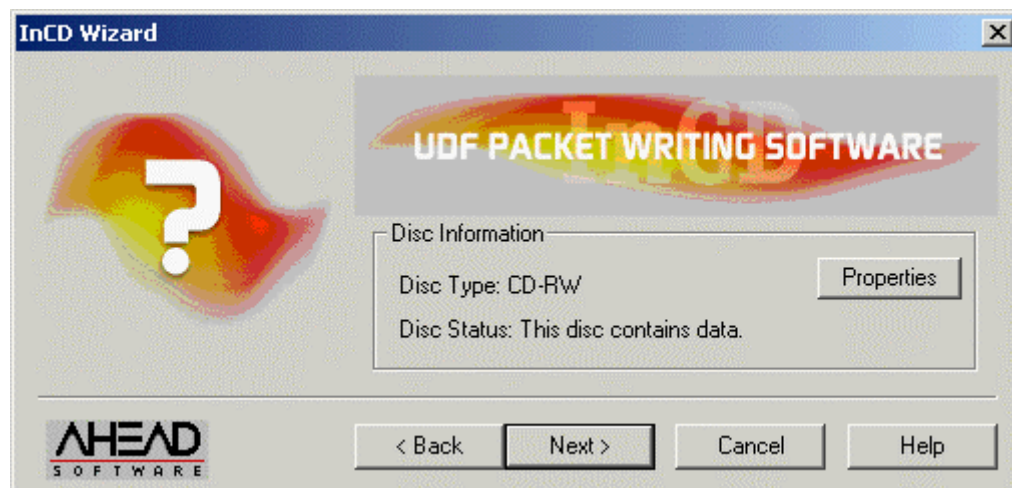
1. Inserte un CD-RW que se haya escrito en el grabador de CD-RW.
2. Con el botón derecho del ratón, pulse el icono de InCD en la barra de tareas y seleccione el comando 'Formatear'. Se abrirá el asistente de formateo. Después, pulse el botón "Continuar".



3. Si sólo hay instalado un único grabador de CD-RW, éste se resalta automáticamente (si hay varios instalados, puede resaltar el que desee). Después, pulse el botón "Continuar".



4. Para empezar el proceso de formateo, pulse el botón "Continuar". Si el CD-RW ya contiene datos, la frase "Este disco contiene datos" aparecerá en el cuadro de información.

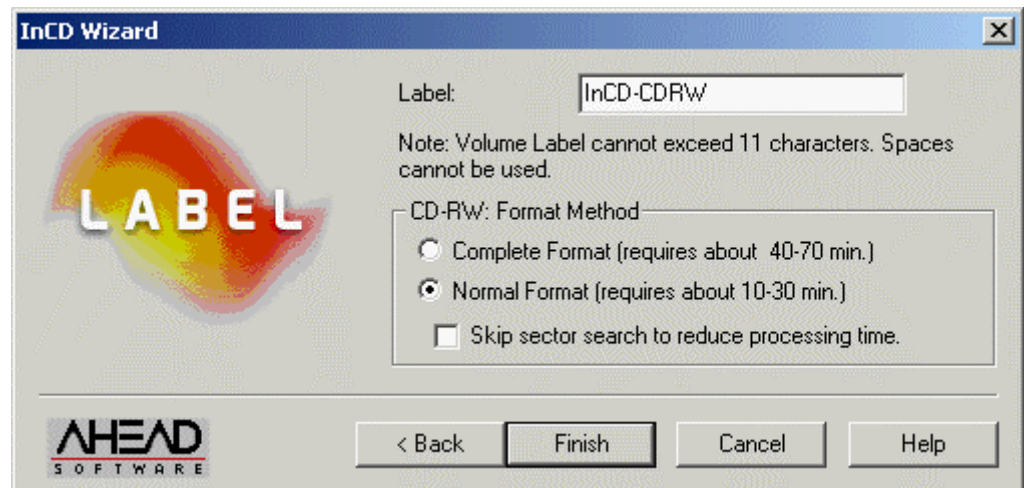


Cuando se pulsa el botón "Propiedades", se ejecuta el comando correspondiente; se abren dos fichas.

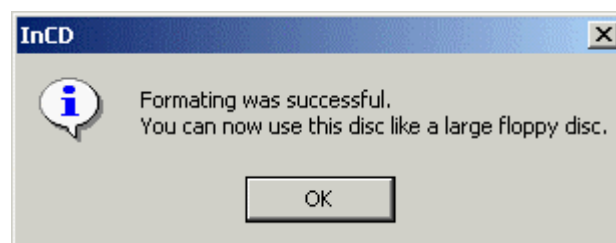
La casilla de verificación "Modo seguro (verificar los datos después de escribirlos en el CD-RW)" de la sección de opciones de la ficha "Configuración de página de InCD" determina las posibilidades de formateo disponibles. En el capítulo "Opciones" se ofrece información detallada al respecto.

5. La ventana que aparece muestra información relativa al estado del CD-RW. Si el CD-RW ya está formateado puede decidir el modo en que reformateará. Active la opción que desee y, a continuación, pulse el botón "Completo".

Formateo completo:	El CD-RW primero se formatea físicamente y, después, lógicamente. Mientras se lleva a cabo el proceso, se borran todos los datos del CD-RW.
Formateo normal:	El CD-RW sólo se formatea lógicamente. Esto significa que únicamente se borra la información relativa a los datos que contiene, no los datos. El CD-RW parece como si no estuviera escrito, aunque no es así. Debido a que hay expertos que pueden recuperar los datos, este método de formateo no resulta recomendable, por ejemplo, si el CD-RW contiene datos confidenciales.
Omitir la búsqueda de sectores para reducir el tiempo de proceso:	Esta casilla de verificación sólo está activa y, por lo tanto, se puede seleccionar si se ha elegido la opción "Formateo normal". Esta opción impide que se realicen búsquedas de sectores antes de que se efectúe el proceso de formateo. De este modo, el tiempo de formateo se reduce significativamente.



El CD-RW será expulsado una vez formatado correctamente. La siguiente ventana aparecerá:



3.5 Expulsión del CD-RW

InCD puede expulsar un CD-RW formateado cuando se selecciona el comando "Expulsar". Los CD-RW sin formatear se pueden expulsar cuando se pulsa el botón correspondiente de la unidad de CD.

1. Sitúe el puntero del ratón en el icono de InCD en la barra de tareas y pulse el botón derecho del ratón.
2. En el menú emergente, seleccione el comando "Expulsar". Se abre la bandeja. Ahora se puede retirar el CD-RW.
3. Para cerrar la bandeja, pulse el botón correspondiente en la unidad de CD.



El CD-RW se puede expulsar desde el Explorador de Windows. Para ello, resalte la unidad, pulse el botón derecho del ratón y seleccione el comando "Expulsar".

3.6 Salir de InCD

InCD se ejecuta automáticamente cuando se inicia el ordenador y siempre debe estar activo en segundo plano. Si no desea seguir utilizando InCD, se recomienda desinstalar el programa (consulte la sección "Desinstalación").



Si con este método no obtiene resultado, puede salir de InCD mediante el Administrador de tareas. No obstante, a veces no es posible cerrar el CD-RW y, por tanto, se pierden todos los datos. El procedimiento descrito para salir de InCD a través del Administrador de tareas únicamente se debe utilizar como última alternativa en caso de emergencia.

Realice lo siguiente:

1. Abra el Administrador de tareas pulsando las teclas "Ctrl", "Alt" y "Supr" simultáneamente.
2. Resalte "InCD" y pulse el botón "Finalizar tarea". El Administrador de tareas se cierra y el icono de InCD desaparece de la barra de tareas.



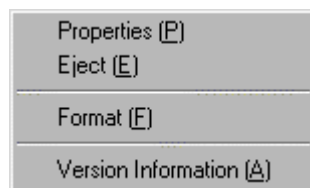
InCD se puede reiniciar pulsando dos veces el archivo "InCD.exe". No es necesario reiniciar el ordenador.

4 Comandos

4.1 Introducción

Todos los comandos se pueden activar cuando el puntero del ratón se sitúa en el icono de InCD en la barra de tareas y se pulsa el botón derecho. Los comandos se ejecutan resaltándolos con el ratón o pulsando la letra que está entre corchetes.

Están disponibles los siguientes comandos:



- ❖ Propiedades
- ❖ Expulsar
- ❖ Formatear
- ❖ Información de versión



El comando sólo aparece cuando se inserta un CD-RW en la unidad.

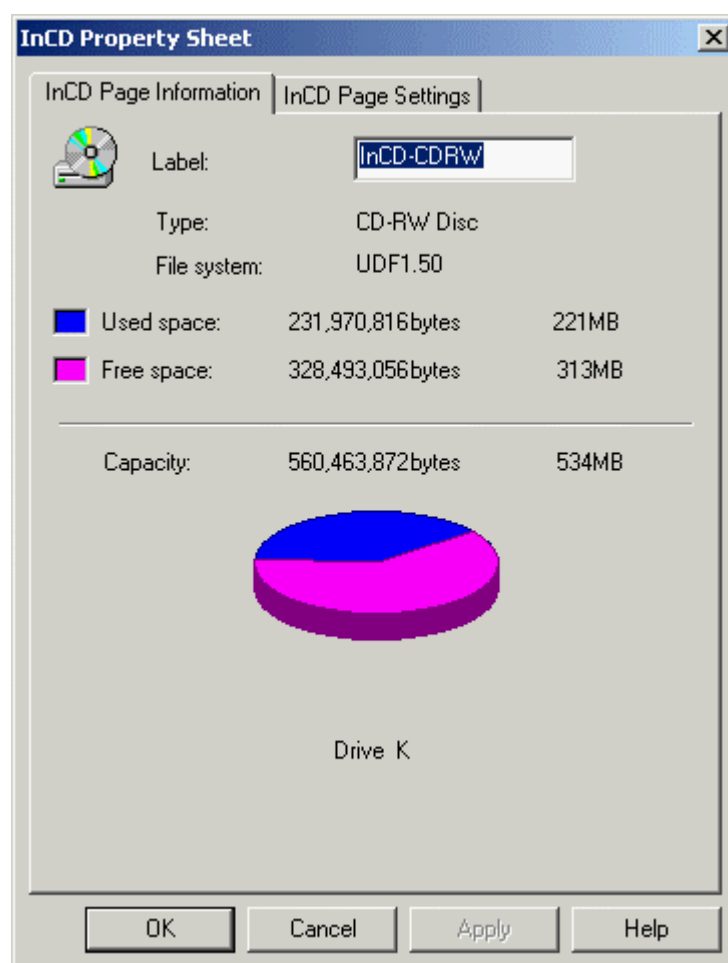
4.2 Propiedades

El comando "Propiedades" abre dos fichas que contienen información más detallada sobre el CD-RW que se ha insertado.

4.2.1 Información de InCD

La ficha "Información de página de InCD" contiene la siguiente información:

Campo	Contenido
Etiqueta	Nombre del soporte de datos.
Tipo	Tipo de CD.
Sistema de archivos	de Sistema de archivos (cuando se utiliza el software de escritura por paquetes de InCD, aparece "UDF1.50").
Espacio utilizado	Espacio de almacenamiento utilizado.
Espacio libre	Espacio de almacenamiento aún disponible.
Capacidad	Capacidad del CD-RW.
Unidad	Letra de unidad del grabador de CD-RW.



Se puede cambiar el nombre del CD-RW introduciendo uno nuevo (debe constar de 11 caracteres como máximo y sin espacios en blanco). El botón "Aplicar" se activa cuando se cambia el nombre.

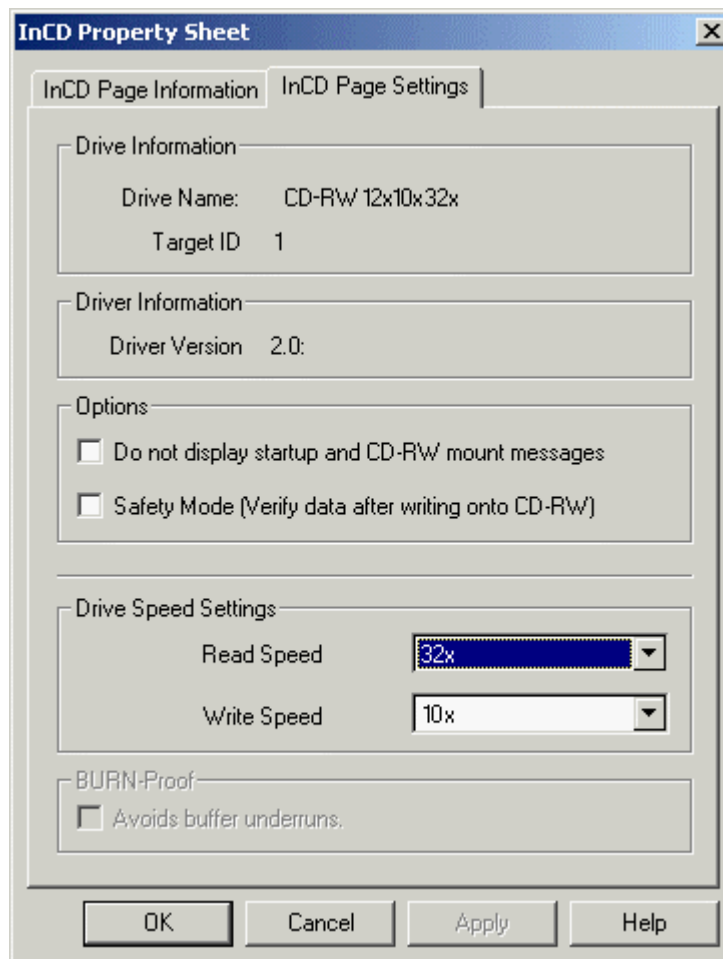
Cuando se pulsa el botón "Aceptar", se guardan los cambios y se cierra la ficha. Cuando se pulsa el botón "Aplicar", se guardan los cambios y la ficha se vuelve a mostrar.



Esta ficha se puede mostrar con el Explorador de Windows. Para ello, resalte la unidad, pulse el botón derecho del ratón y seleccione el comando "Propiedades". Si la ficha se abre de este modo, ahora se denomina "General" en vez de "Información de página de InCD".

4.2.2 Configuración de InCD

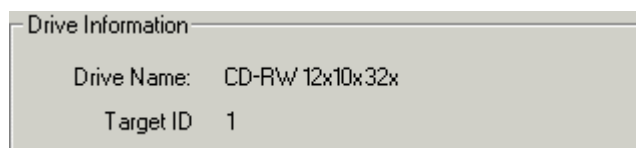
La ficha "Configuración de página de InCD" contiene distintos valores que determinan el comportamiento del grabador de CD-RW.



Esta ficha se puede mostrar con el Explorador de Windows. Para ello, resalte la unidad, pulse el botón derecho del ratón y seleccione el comando "Propiedades".

4.2.2.1 Información relativa al grabador de CD-RW

El área "Información de unidad" contiene información relativa al grabador de CD-RW instalado, el firmware así como el Id. del grabador.



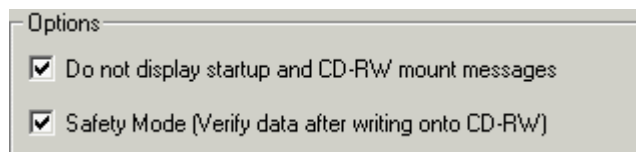
4.2.2.2 Información de controlador

El área "Información de controlador" contiene información relativa al controlador de InCD instalado.



4.2.2.3 Opciones

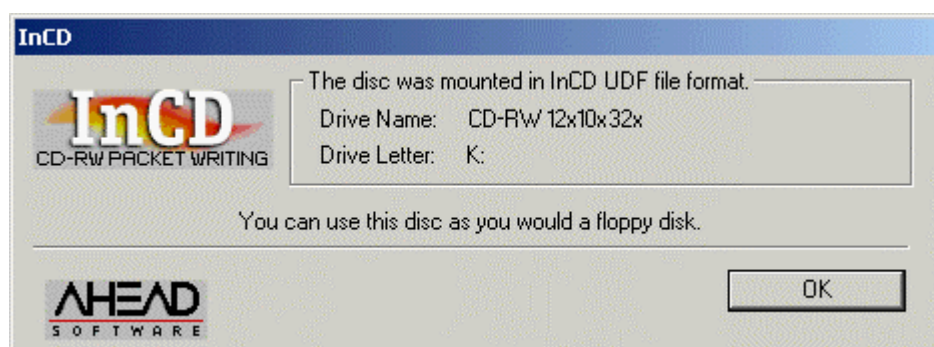
El área "Opciones" contiene dos casillas de verificación.



Si se activa la casilla de verificación "No mostrar los mensajes de inicio ni de montaje de CD-RW", sucede lo siguiente:

Activada:

Cuando se inicia InCD, durante un breve período de tiempo está visible una ventana de InCD; cuando se inserta un CD-RW, aparece la siguiente ventana si se ha insertado un CD-RW montado en el grabador:



Desactivada:

Cuando se inicia InCD, no se muestra ninguna ventana para indicar que el programa se ha iniciado; cuando se inserta un CD-RW, no aparece ninguna ventana si se ha insertado un CD-RW montado en el grabador.

Si está activada la casilla de verificación "Modo seguro (verificar los datos después de escribirlos en el CD-RW)", sucede lo siguiente:

Desactivada:

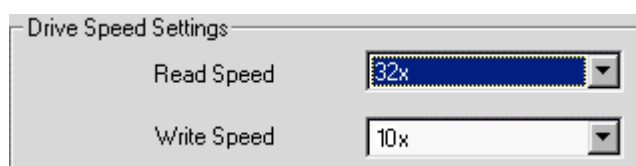
Los datos copiados no se verifican.

Activada:

Después de escribir en el CD-RW, InCD comprueba si los archivos de datos copiados son correctos. Si se selecciona esta opción, se reducirá la velocidad de escritura.

4.2.2.4 Configuración de velocidad

Las velocidades de lectura y escritura del CD-RW se pueden configurar en el área "Configuración de velocidad".



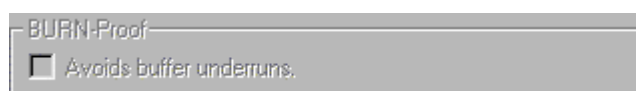
Las velocidades máximas del CD-RW se seleccionan según el estándar. Si desea cambiar la velocidad, pulse el botón desplegable correspondiente y seleccione la velocidad que desee.



Las velocidades posibles dependen del CD-RW que se utilice en el grabador instalado. Sólo se pueden utilizar CD-RW de alta velocidad en los grabadores que puedan procesarlos.

4.2.2.5 BURN-Proof

La casilla de verificación "Evita la insuficiencia de datos en el búfer" sólo se puede activar si el grabador de CD-RW admite esta función. Tiene los siguientes efectos:



Activada:

Impide que se produzcan los errores provocados cuando el búfer se vacía.

Desactivada:

No se toma ninguna medida especial para impedir que se produzcan los errores provocados cuando el búfer se vacía.

4.3 Expulsión

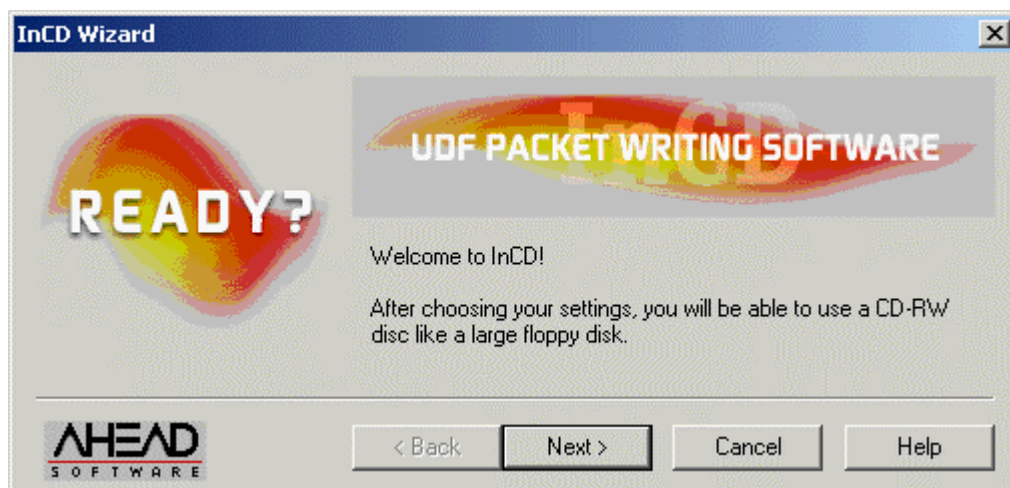
El comando "Expulsar" provoca que se expulse el CD-RW insertado. Si se ha insertado un CD-RW formateado en la unidad, éste sólo se puede expulsar cuando se utiliza el comando "Expulsar". Los CD-RW sin formatear también se pueden expulsar cuando se pulsa el botón correspondiente en la unidad.

4.4 Formateo



Cuando se esté realizando el proceso de formateo, no se pueden ejecutar otros comandos.

El comando "Formatear" abre el asistente de formateo.

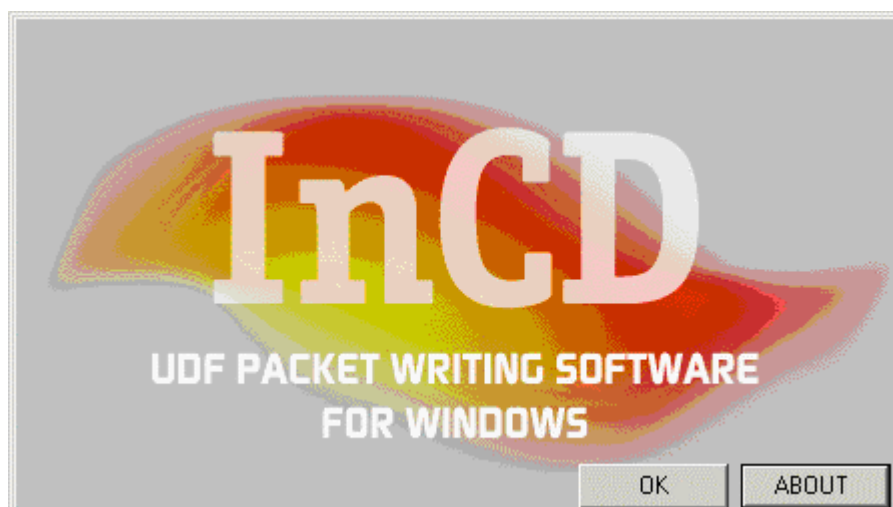


En este capítulo no se ofrecerán más información acerca de cómo se pueden formatear los CD-RW. En los capítulos "Formateo del CD-RW por primera vez" y "Reformateo del CD-RW" encontrará información detallada al respecto.

4.5 Información de versión

Cuando se selecciona "Información de versión", se abren dos ventanas.

La primera contiene el nombre del software, "InCD". Puede cerrar la ventana pulsando el botón "Aceptar".



Puede abrir la segunda ventana pulsando el botón "Acerca de". En esta ventana se muestran el número de versión de InCD y el número de licencia registrada. Para cerrar esta ventana, pulse el botón 'Aceptar'.



5 Índice alfabético

A

Actualización 4

B

BURN-Proof 22

C

Casilla de verificación

Modo seguro 22

Mostrar inicio 21

Mostrar mensajes de montaje 21

Comando

Propiedades 12, 19

Configuración de velocidad 22

D

Desinstalación 7

E

Expulsión de CD-RW 16

Expulsión del CD-RW 16

F

Ficha

Información de página de InCD 19

Firmware 21

Formateo

Físico 12

Formateo completo 15

Formateo normal 15

Lógico 12

Nuevo CD-RW 10

Formateo completo

Opciones de formateo 15

Formateo del CD-RW por primera vez 10

Formateo normal

Opciones de formateo 15

I

InCD

Actualización 4

Desinstalación 7

Inicio del programa 9

Salir 16

Información

Configuración de velocidad 22

Controlador 21

Firmware 21

Grabador de CD-RW 21

Información de controlador 21

Información del grabador de CD-RW 21

Inicio del programa 9

P

Proceso de formateo físico 12

Proceso de formateo lógico 12