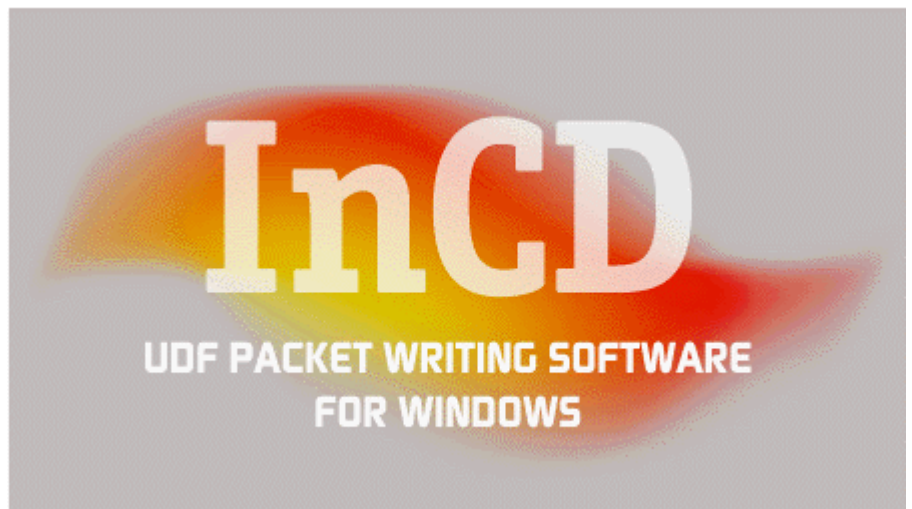

Manuel d'utilisation

InCD



ahead

Table des matières

1	À propos de InCD	1
1.1	InCD : de quoi s'agit-il?.....	1
1.2	Conditions préliminaires pour utiliser InCD	1
1.3	Mise à jour.....	2
1.3.1	Conseils pour les utilisateurs de la version 1.3.....	2
2	Installation.....	3
2.1	Introduction.....	3
2.2	Installation	3
2.3	Désinstallation	7
3	Utilisation d'InCD.....	9
3.1	Démarrage du programme	9
3.2	Insertion d'un CD-RW.....	10
3.3	Premier formatage d'un CD-RW	10
3.4	Reformatage d'un CD-RW.....	14
3.5	Éjection d'un CD-RW.....	16
3.6	Quitter InCD	16
4	Commandes	18
4.1	Introduction.....	18
4.2	Propriétés.....	19
4.2.1	InCD information.....	19
4.2.2	Paramétrage d'InCD	20
4.2.2.1	Information relative au graveur de CD-RW	21
4.2.2.2	Informations relatives au pilote	21
4.2.2.3	Options.....	21
4.2.2.4	Paramétrage de la Vitesse.....	22
4.2.2.5	Vérification de la gravure	22
4.3	Éjection	22
4.4	Formatage	23
4.5	Information sur la version	23
5	Index	25

1 À propos de InCD

1.1 InCD : de quoi s'agit-il?

InCD est un programme qui formate des CD réinscriptibles (CD-RW) de telle sorte qu'ils puissent être utilisés comme des disques durs ou des disquettes c'est à dire que les fichiers de données des applications peuvent être sauvegardés sur des CD-RW.



InCD ne fonctionne qu'avec des CD réinscriptibles. Les CD inscriptibles une seule fois (CD-R) ne peuvent pas être écrits avec InCD.

1.2 Conditions préliminaires pour utiliser InCD

Les conditions suivantes doivent être toutes satisfaites afin de pouvoir utiliser InCD :

Matériel	Graveur de CD-RW
Logiciel	Windows 95 (depuis la version B/Service release 2) Windows 98 Windows Me Windows NT 4.0 Windows 2000
Type de disque	CD réinscriptible (CD-RW)



Un pilote de lecture UDF est requis afin qu'un CD formaté avec InCD puisse aussi être lu sur des PC ne comportant pas InCD. Le pilote peut être téléchargé gratuitement sur le site Web : www.nero.com.

1.3 Mise à jour

InCD ne peut être mis à jour jusqu'à la version courante que si une version d'InCD 1.6x (ou ultérieure) ou Nero a été installé.

1.3.1 Conseils pour les utilisateurs de la version 1.3



InCD ne supporte pas le format utilisé par InCD 1.3, c'est à dire que les CD-RW formatés avec la version 1.3 ne peuvent pas être lus par la version 2.x.

1. Copier toutes les données qui ont été sauvegardées avec InCD version 1.3 sur disque dur.
2. Désinstaller InCD 1.3.
3. Installer InCD 2.x. (Cf. chapitre 2, 'Installation').



Nous recommandons la procédure suivante pour formater, avec InCD version 2.x, un CD-RW qui a été initialement formaté avec InCD version 1.3

- Effacez le CD-RW avec le programme Nero. Le CD-RW peut être rapidement et soigneusement effacé sans difficulté. (Pour cela sélectionnez la commande 'Effacer CD-RW' du menu 'Graveur CD' et activez l'option requise).
- Ensuite, formatez le CD-RW avec InCD 2.x. Cf. chapitre 'Reformatage d'un CD-RW'.

2 Installation

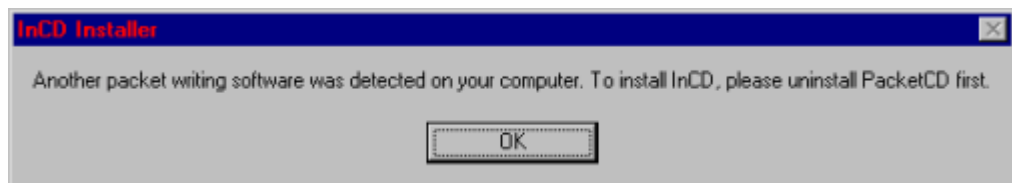
2.1 Introduction

InCD est installé à partir d'un multi-installeur. Cela signifie que le processus d'installation démarre en cliquant sur le bouton correspondant de la fenêtre de démarrage.

Le fichier 'Setup.exe', requis pour installer InCD, peut être trouvé dans le répertoire CD\InCD\.



InCD n'est pas compatible avec d'autres logiciels d'écriture sur CD-RW. Par conséquent ils doivent être désinstallés avant d'installer InCD. Avant l'installation, InCD vérifie les applications déjà installées et arrête le processus d'installation s'il trouve un autre logiciel d'écriture de CD-RW. Dans ce cas, une fenêtre s'affichera pour attirer votre attention à ce sujet.

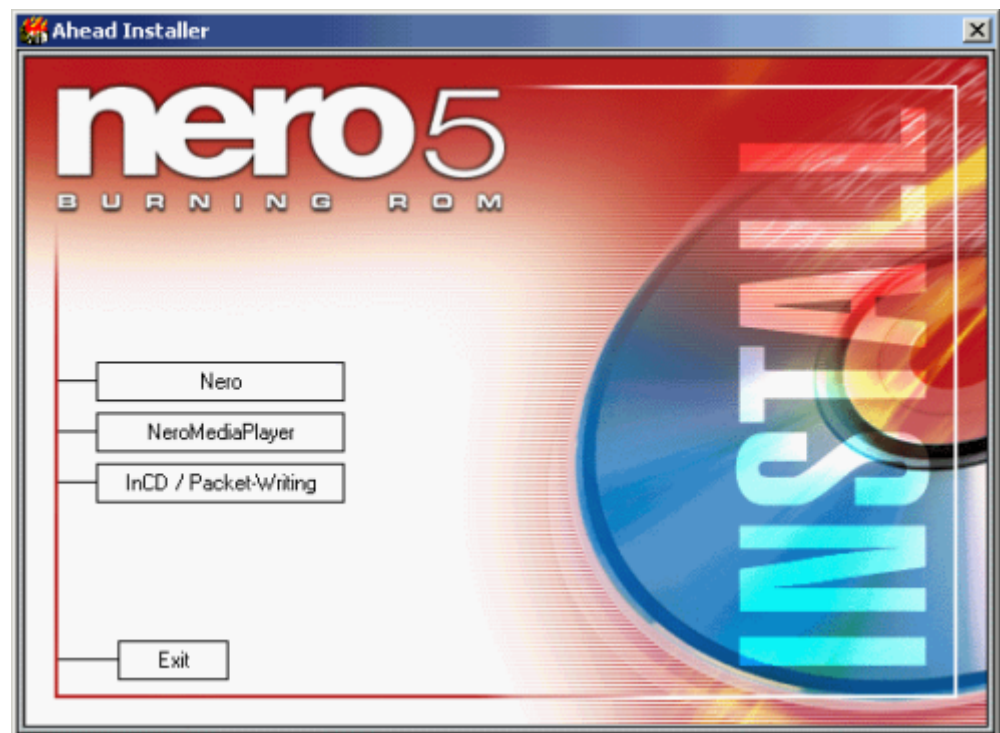


2.2 Installation

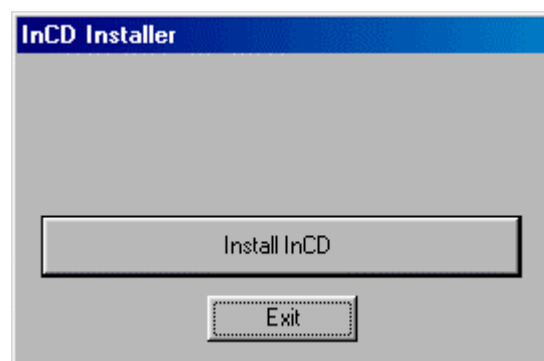


Pour commencer l'installation sous Windows NT 4.0 ou Windows 2000 vous devez avoir le privilège administrateur.

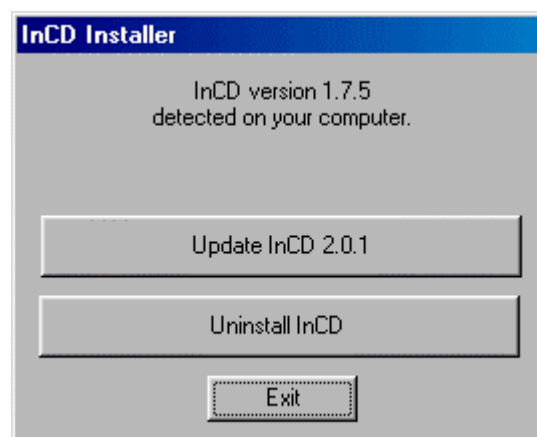
1. Fermez tous les programmes Windows non requis.
2. Insérez dans le lecteur de CD ou de DVD le CD contenant InCD.
3. Cliquez sur le bouton InCD pour ouvrir la fenêtre.



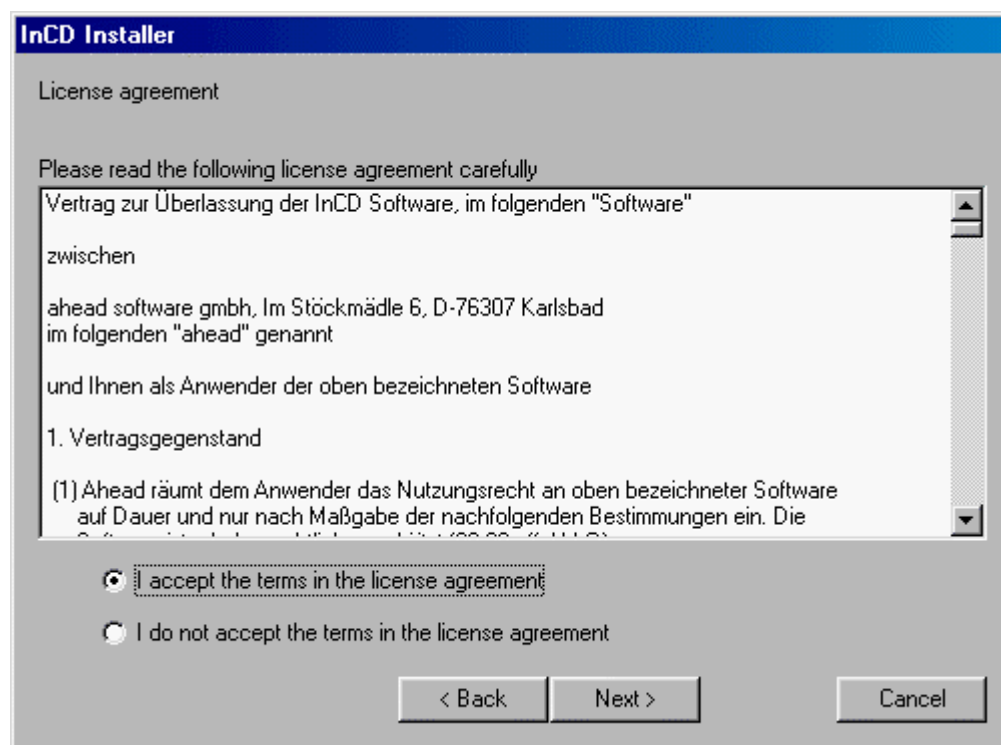
4. Pour installer le logiciel cliquez sur le bouton 'Installer InCD'.



Si InCD reconnaît une version existante, vous pouvez la mettre à jour en cliquant sur le bouton 'Mettre à jour en version 2.x'.

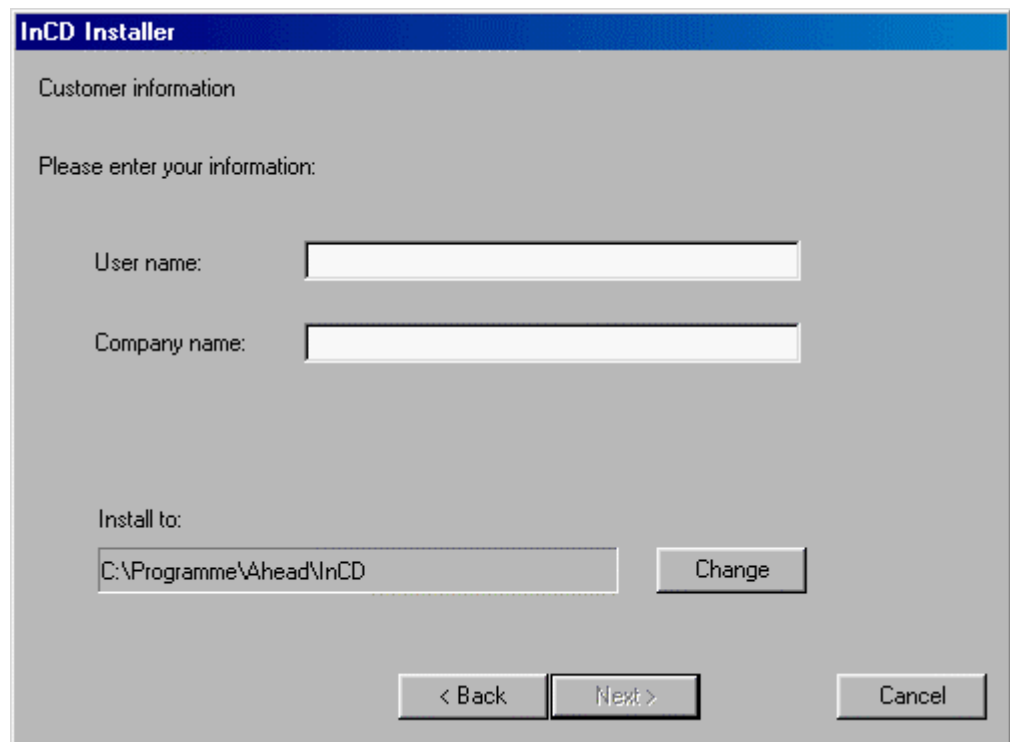


5. Lisez avec attention les dispositions contenues dans la licence et activez l'option 'J'accepte les termes de l'accord de licence' si vous les acceptez puis cliquez sur le bouton 'suivant'.



Si vous n'acceptez pas les dispositions de l'accord de licence, vous ne pouvez pas installer InCD.

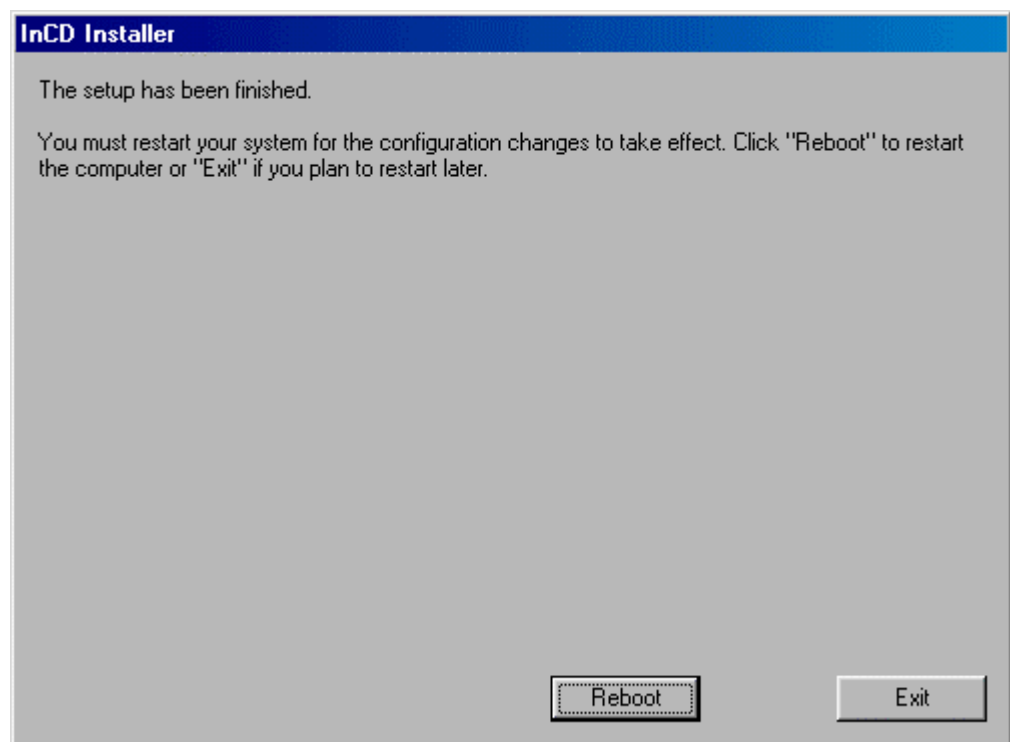
6. Entrez votre nom dans le champ 'Nom de l'utilisateur' et (si InCD est installé dans une entreprise), entrez le nom de l'entreprise dans le champ 'Nom d'entreprise'. Comme ce champ est obligatoire, (c'est à dire qu'il ne peut pas rester vide), nous conseillons à l'utilisateur individuel d'entrer à nouveau son nom dans ce champ.
Le répertoire d'installation par défaut est 'C:\Program Files\ahead\InCD'. Vous pouvez choisir un autre répertoire en cliquant sur le bouton 'Changer' et en indiquant le répertoire que vous voulez utiliser. Si tous les détails sont corrects, cliquez sur le bouton 'Suivant'.



The screenshot shows the 'InCD Installer' window with a blue title bar. The main area is titled 'Customer information' and contains the text 'Please enter your information:'. There are two text input fields: 'User name:' and 'Company name:'. Below these is an 'Install to:' section with a text box containing 'C:\Programme\Ahead\InCD' and a 'Change' button. At the bottom, there are three buttons: '< Back', 'Next >', and 'Cancel'.

7. L'ordinateur doit être redémarré avant qu'InCD puisse être utilisé.

- ❖ Vous pouvez redémarrer l'ordinateur en cliquant sur le bouton 'Redémarrer'.
- ❖ Le processus d'installation se termine quand on clique sur le bouton 'Quitter'. InCD peut alors être immédiatement utilisé.

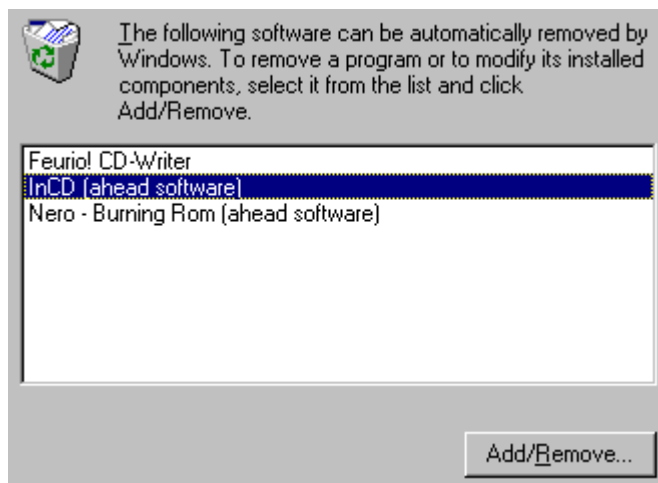


The screenshot shows the 'InCD Installer' window with a blue title bar. The main area contains the text 'The setup has been finished.' followed by 'You must restart your system for the configuration changes to take effect. Click "Reboot" to restart the computer or "Exit" if you plan to restart later.' At the bottom, there are two buttons: 'Reboot' and 'Exit'.

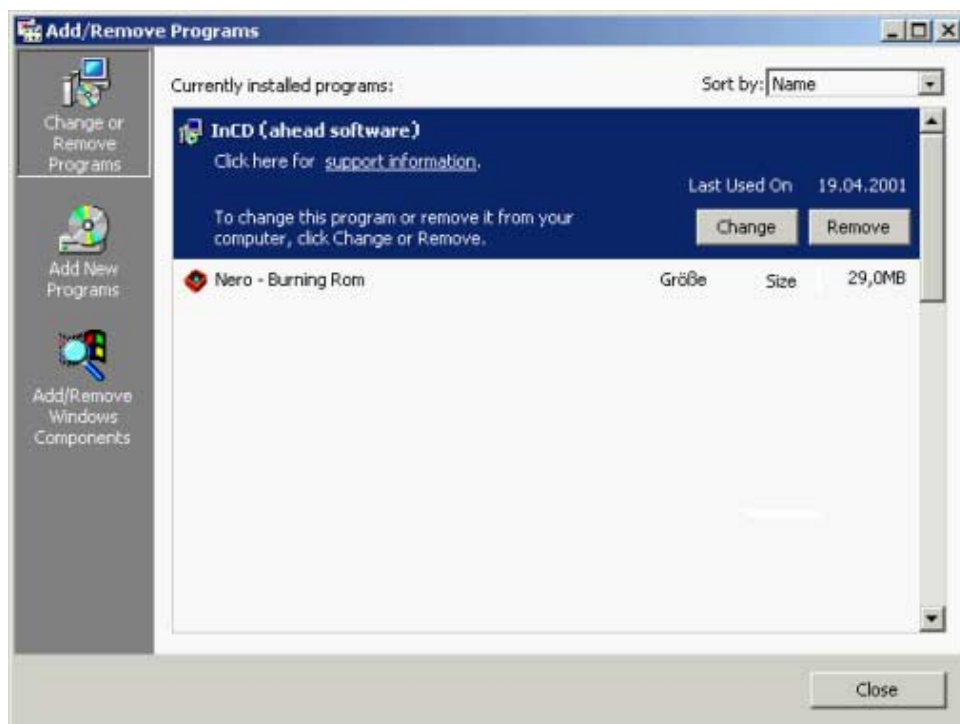
2.3 Désinstallation

L'écran de désinstallation dépend du système d'exploitation utilisé.

1. Sélectionnez Démarrer -> Paramètres -> Panneau de Configuration -> Ajout/Suppression de programmes
2. Procédez de la façon suivante si Windows 95/98/Me est utilisé :
Sélectionnez InCD (ahead software)' et cliquez sur le bouton 'Ajouter/Supprimer'. InCD est immédiatement désinstallé.



Procédez de la façon suivante si Windows NT/2000 est utilisé :
Mettez en surbrillance 'InCD (ahead software)' et cliquez sur le bouton '**Supprimer**'. InCD est immédiatement désinstallé et dans le futur automatiquement sans autre intervention. Cela supprime automatiquement tous les pilotes associés.



3. Fermez les fenêtres 'Propriétés' (ou logiciel)' et 'Panneau de Configuration'.

3 Utilisation d'InCD

3.1 Démarrage du programme

Dès que l'ordinateur a été redémarré, InCD démarre automatiquement. Cela signifie qu'aucune liaison spécifique n'apparaît à l'écran.

Le symbole InCD peut être trouvé dans la barre de tâches située au bord inférieur droit de l'écran. Ce symbole donne des informations relatives au CD inséré dans l'unité ou relatives au graveur.



Il n'y a pas de CD ou pas de CD-RW formaté en UDF dans l'unité.



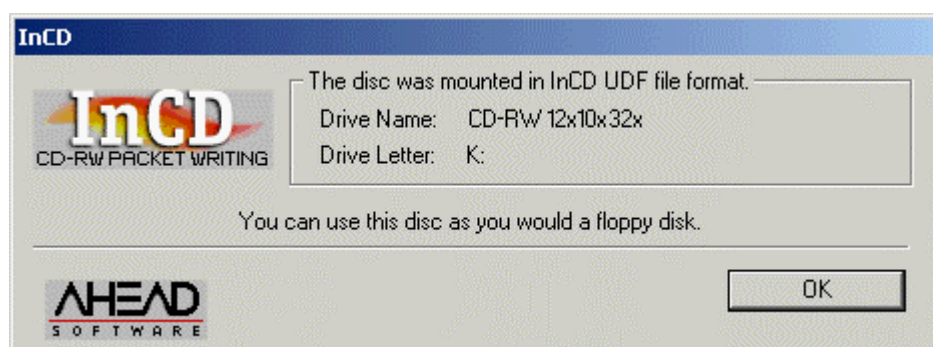
Un CD formaté en UDF est inséré dans l'unité.



Aucun graveur de CD-RW compatible avec InCD n'est installé.



Si le champ de contrôle 'Ne pas afficher les messages de démarrage et de disques montés' n'est pas activé dans le paramétrage 'Paramétrage d'InCD', une fenêtre additionnelle d'informations apparaîtra si le graveur contient un CD-RW au format UDF. Cette fenêtre affiche des informations relatives au graveur de CD-RW et au disque inséré dans le graveur.



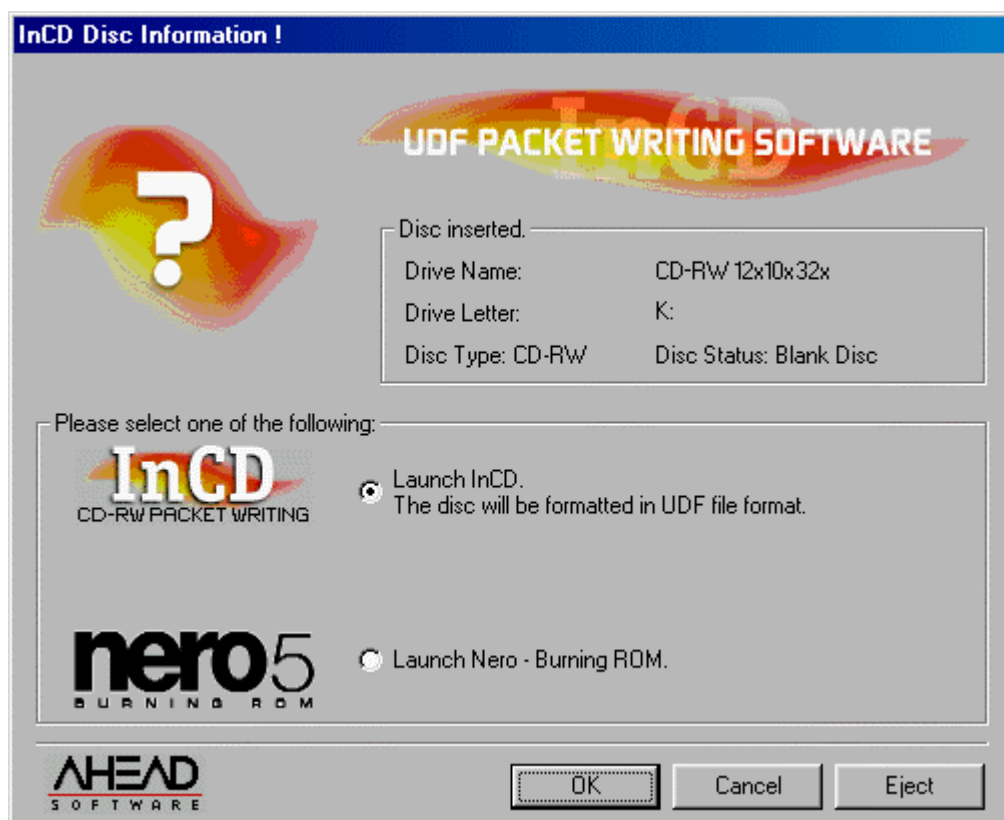
3.2 Insertion d'un CD-RW

1. Cliquez sur la touche correspondante du graveur de CD-RW. Le tiroir va s'ouvrir.
2. Insérez le CD-RW dans le graveur.
3. Pour refermer le tiroir, cliquez sur la touche correspondante du graveur.

3.3 Premier formatage d'un CD-RW

Avant la première utilisation, un CD-RW doit être formaté, comme une disquette ou un disque dur. Un CD-RW peut recevoir un nom d'au plus 11 caractères.

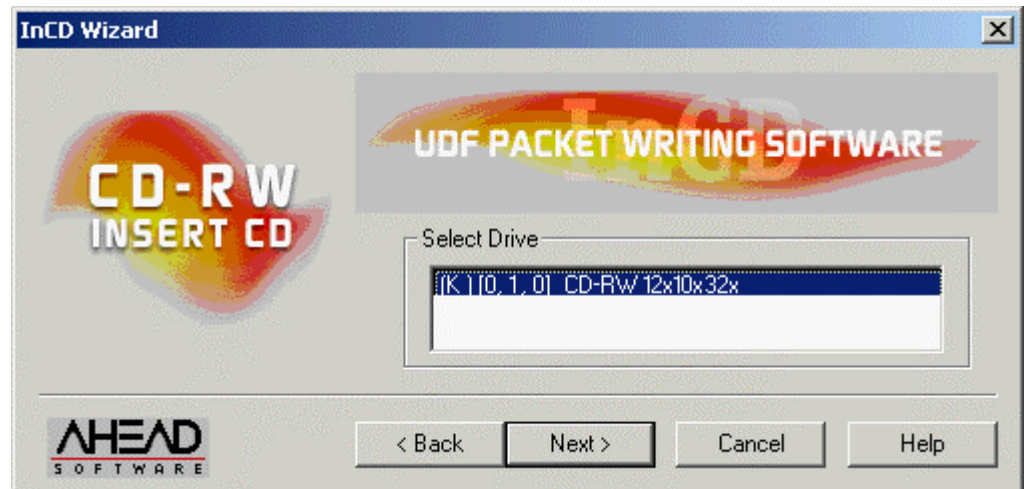
Si vous avez installé Nero et qu'un CD-RW non formaté est inséré dans le graveur, lors du démarrage de l'ordinateur, une fenêtre sera affichée vous demandant de sélectionner le programme à démarrer.



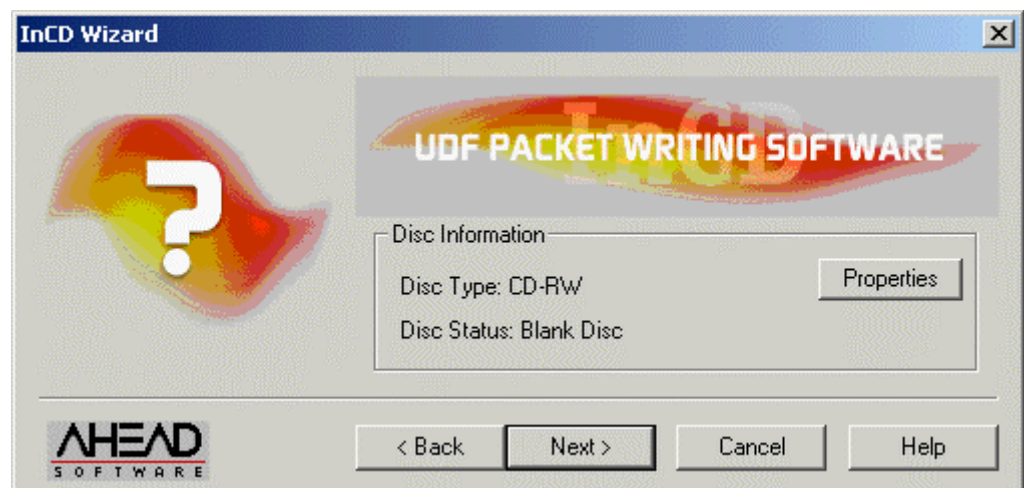
Durant le processus de formatage, aucune autre commande ne doit être exécutée.

1. Insérez un CD-RW dans le graveur de CD-RW.
2. En utilisant le bouton droit (!) de la souris, cliquez sur le symbole InCD dans la barre de tâches et sélectionnez la commande 'Format'. L'assistant de formatage apparaît. Cliquez alors sur le bouton 'Continuer'.

3. Si un seul graveur de CD-RW est installé, il est automatiquement sélectionné (si plusieurs graveurs sont installés, veuillez sélectionner le graveur de votre choix). Cliquez ensuite sur le bouton 'Continuer'.



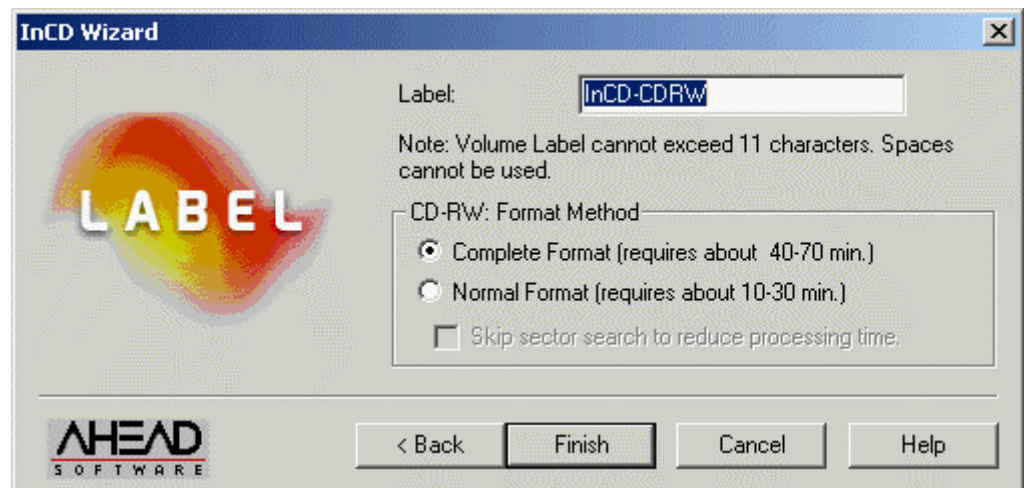
4. Une fenêtre est affichée vous donnant des informations relatives au CD-RW, un CD-RW non formaté est désigné comme un 'disque vierge'. Cliquez sur le bouton 'Continuer'.



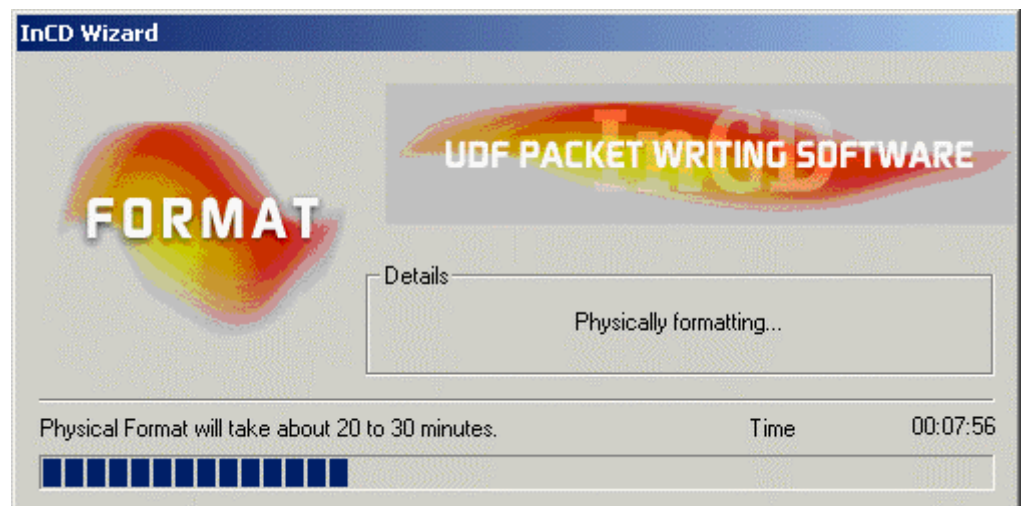
Un click sur le bouton 'Propriétés' provoque l'exécution de la commande correspondante provoquant l'ouverture des onglets associés.

Le mode 'Sécurisé' (vérification après écriture sur le CD-RW) dans le champ contrôle du paragraphe options du 'Paramétrage d'InCD' de l'onglet XXX détermine les possibilités de formatage disponibles. Des informations détaillées à ce sujet sont données dans le chapitre 'Options'.

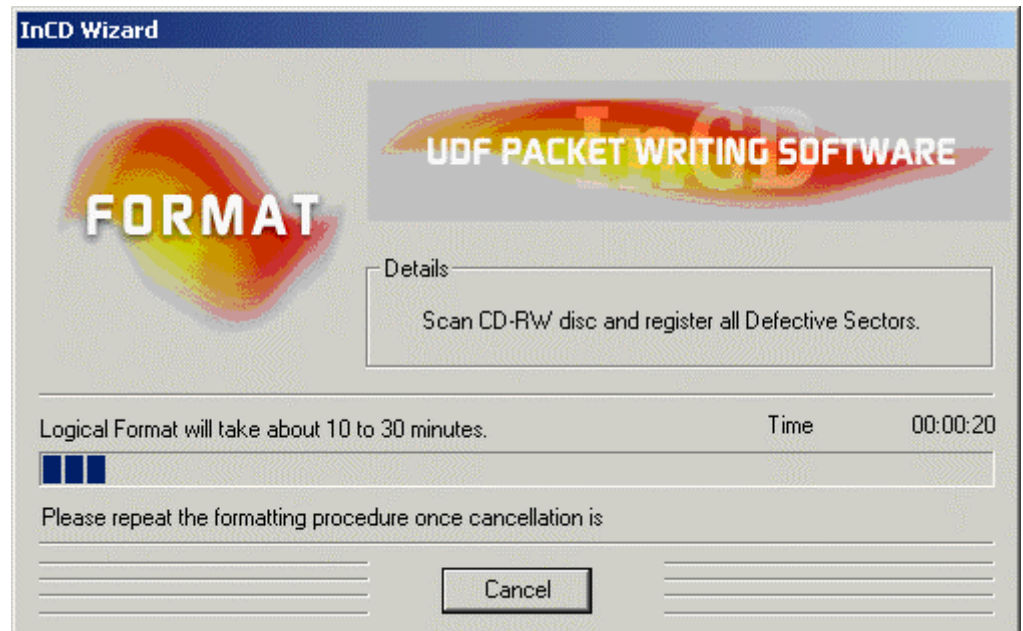
5. Vous pouvez entrer un nom pour le CD-RW dans le champ 'Label'. Ce nom ne doit pas comporter plus de 11 caractères, avec aucun espace entre deux caractères. Si un CD-RW est inséré, les options de formatage ne sont pas activées. Cliquez ensuite sur le bouton 'Terminer'.



Le processus de formatage s'effectue en 2 étapes. Le CD-RW est formaté d'abord physiquement puis de façon logique. Selon le mode d'utilisation du CD-RW, le processus de formatage physique dure entre 20 et 30 minutes.



Le formatage logique, qui suit, dure entre 20 et 30 minutes.

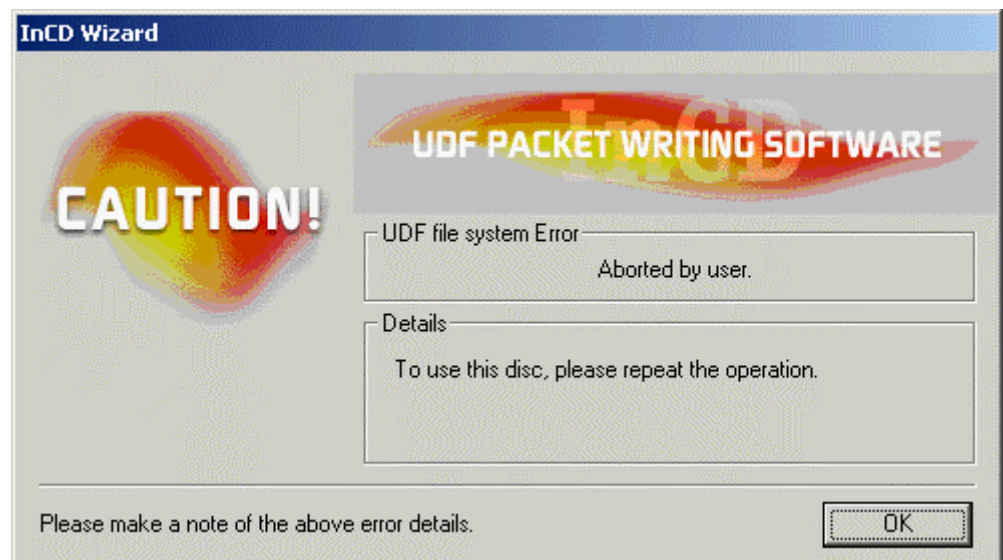


Vous n'êtes pas prévenu de la fin du formatage, cependant, le symbole InCD change dans la barre de tâches. Un symbole, de la forme d'une flèche verte, indiquant que le CD-RW a été formaté, apparaît alors qu'une flèche rouge indique un CD non formaté.



Si vous cliquez sur le bouton 'Annuler', le processus de formatage logiciel sera interrompu. Le CD-RW n'est pas prêt pour être gravé.

La corbeille s'ouvre et une fenêtre apparaît.



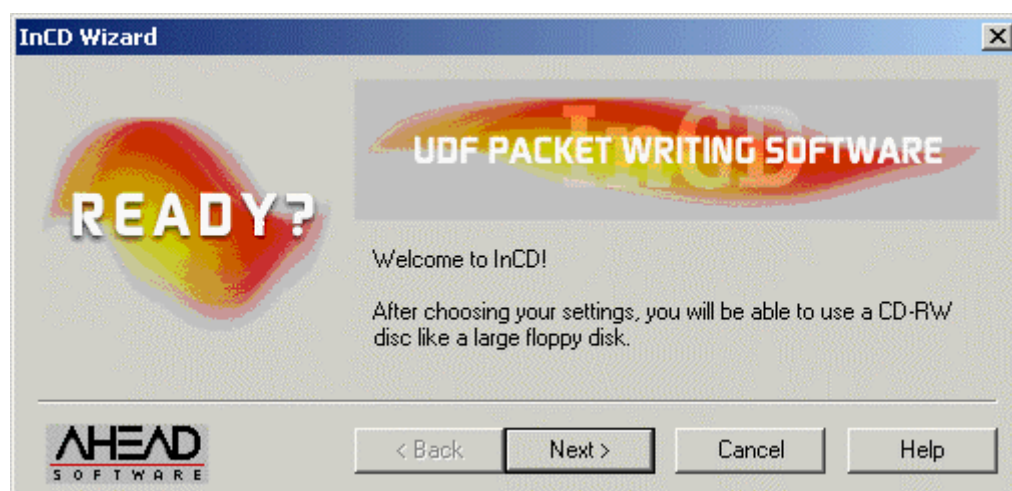
3.4 Reformatage d'un CD-RW

Si un CD-RW contenant des données est formaté, alors toutes les données, qu'il contient, seront effacées et l'ensemble du CD sera prêt pour une nouvelle écriture.

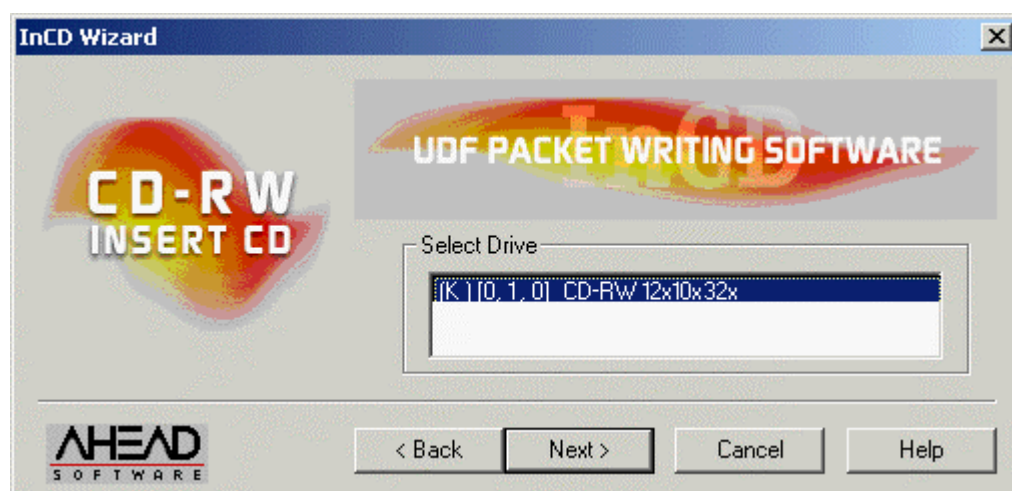


Pendant le processus de formatage, aucune autre commande ne doit être exécutée.

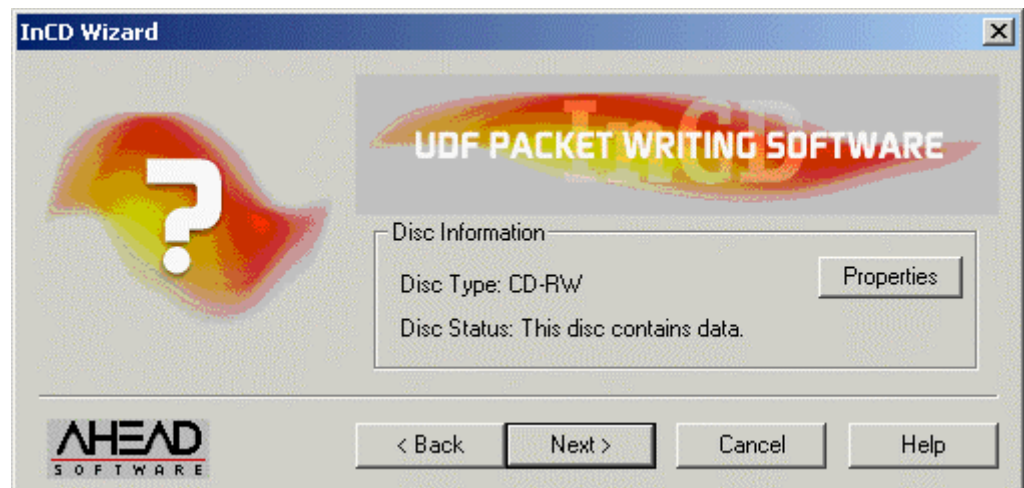
1. Insérez un CD-RW qui a déjà été écrit dans le graveur CD-RW.
2. Avec le bouton droit (!) de la souris, cliquez sur le symbole InCD dans la barre de tâches et sélectionnez la commande 'Format'. L'assistant de formatage va s'ouvrir. Ensuite cliquez sur le bouton 'Continuer'.



3. Si un seul graveur CD-RW est installé, il est automatiquement sélectionné (si plusieurs sont installés, veuillez sélectionner le graveur de votre choix). Cliquez ensuite sur le bouton 'Continuer'.



4. Pour continuer le processus de formatage, cliquez sur le bouton 'Continuer'. Si le CD-RW contient déjà des données, le message 'Le disque contient des données' apparaîtra dans la boîte d'informations.

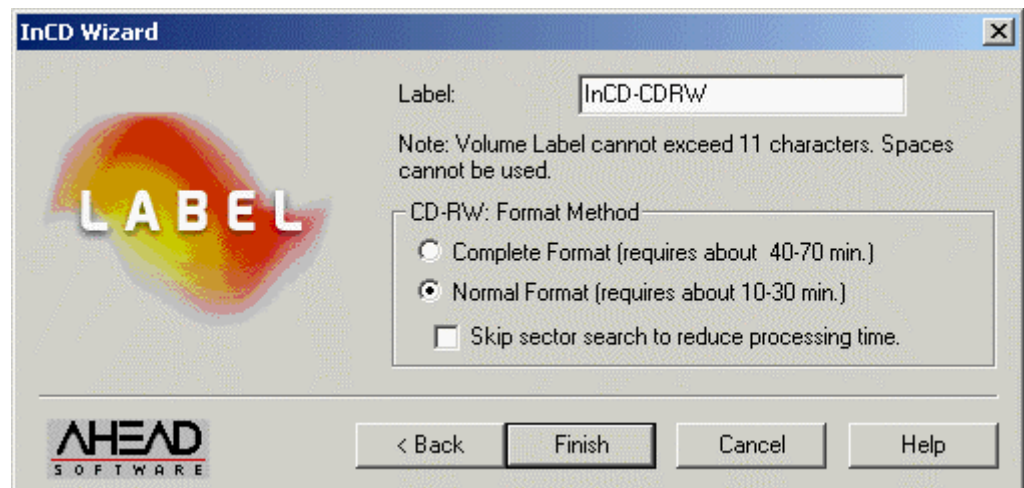


Quand le bouton 'Propriétés' a été cliqué, la commande correspondante est exécutée, les onglets correspondants sont ouverts.

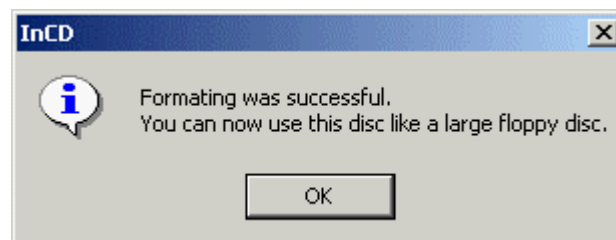
Le champ de contrôle 'Mode sécurisé (Vérification juste après écriture sur le CD-RW)' dans la section options du 'Paramétrage d'InCD' détermine les possibilités de formatage disponibles. Des informations détaillées à ce sujet sont disponibles dans le chapitre 'Options'.

5. Une fenêtre affichant des informations relatives à l'état du CD-RW apparaît. Si le CD-RW a déjà été formaté, vous pouvez décider comment il doit être reformaté. Activez l'option de votre choix puis cliquez sur le bouton 'Continuer'.

Formatage Complet:	Le CD-RW est formaté d'abord physiquement, puis de façon logique. Ce formatage détruit toutes les données du CD-RW.
Formatage Normal:	Le CD-RW est formaté seulement de façon logique. Cela signifie que seules les informations relatives aux données qu'il contient seront effacées, mais pas les données. Le CD-RW ressemble à un CD qui n'a pas été écrit bien que ce ne soit pas le cas. Comme des experts peuvent retrouver ces données, cette méthode n'est pas recommandée si le CD-RW contenaient des données confidentielles.
Sauter la recherche de secteur pour réduire le temps de traitement:	Ce champ de contrôle n'est actif et par conséquent sélectionnable que si l'option 'Formatage Normal' a été sélectionnée. Cette option empêche toute recherche de secteur avant la fin du formatage. Elle permet une réduction significative de la durée du formatage.



Le CD réinscriptible sera éjecté une fois le formatage réussi. La fenêtre suivante apparaîtra ensuite :



3.5 Éjection d'un CD-RW

Un CD-RW formaté peut être éjecté par InCD en sélectionnant la commande 'Éjecter'. Un CD-RW non formaté peut être éjecté en appuyant sur la touche correspondante de l'unité.

1. Placez le pointeur de la souris sur le symbole InCD de la barre de tâches et cliquez avec le bouton droit (!) de la souris.
2. Dans le menu déroulant, sélectionnez la commande 'Éjecter'. Le tiroir s'ouvre et le CD-RW peut alors être ôté.
3. Pour fermer le tiroir, cliquez sur le bouton correspondant du graveur.



Le CD-RW peut être éjecté en utilisant l'Explorateur de Windows. Pour cela, mettez en surbrillance l'unité graveur, cliquez sur le bouton droit de la souris et sélectionnez la commande 'Éjecter'.

3.6 Quitter InCD

InCD démarre automatiquement lors du démarrage de l'ordinateur et doit toujours être actif en tâche de fond. Si vous ne voulez plus utiliser InCD, nous vous recommandons de le désinstaller (Cf. chapitre désinstallation).



Si cette méthode échoue, vous pouvez quitter InCD via le gestionnaire de tâches. Cependant, quelquefois, il peut être impossible de fermer le CD-RW, et toutes les données peuvent, par conséquent, être perdues. La procédure décrite pour quitter InCD via le gestionnaire de tâches ne doit être utilisée qu'en dernier ressort.

Procédez de la façon suivante.

1. Ouvrez le gestionnaire de tâches en appuyant simultanément sur les touches 'Ctrl', 'Alt' et 'Suppr'.
2. Sélectionnez 'InCD' et cliquez sur le bouton 'Fin de tâche'. Le gestionnaire de tâches ferme InCD et son symbole de la barre de tâches disparaît.



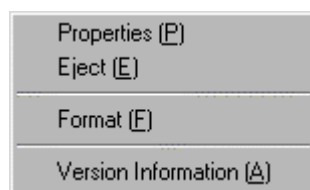
InCD peut être redémarré en double-cliquant sur le fichier InCD.exe. Vous n'êtes pas obligé de redémarrer l'ordinateur.

4 Commandes

4.1 Introduction

Toutes les commandes sont accessibles lorsque le pointeur de la souris se trouve sur le symbole InCD de la barre de tâches et que vous cliquez avec le bouton droit (!). Les commandes sont exécutées en les sélectionnant avec la souris ou en entrant la lettre de la commande contenue entre les crochets.

Les commandes suivantes sont disponibles:



- ❖ Propriétés
- ❖ Éjecter
- ❖ Format
- ❖ Information sur la version



La commande 'Format' n'apparaît que lorsqu'un CD-RW a été inséré dans le graveur.

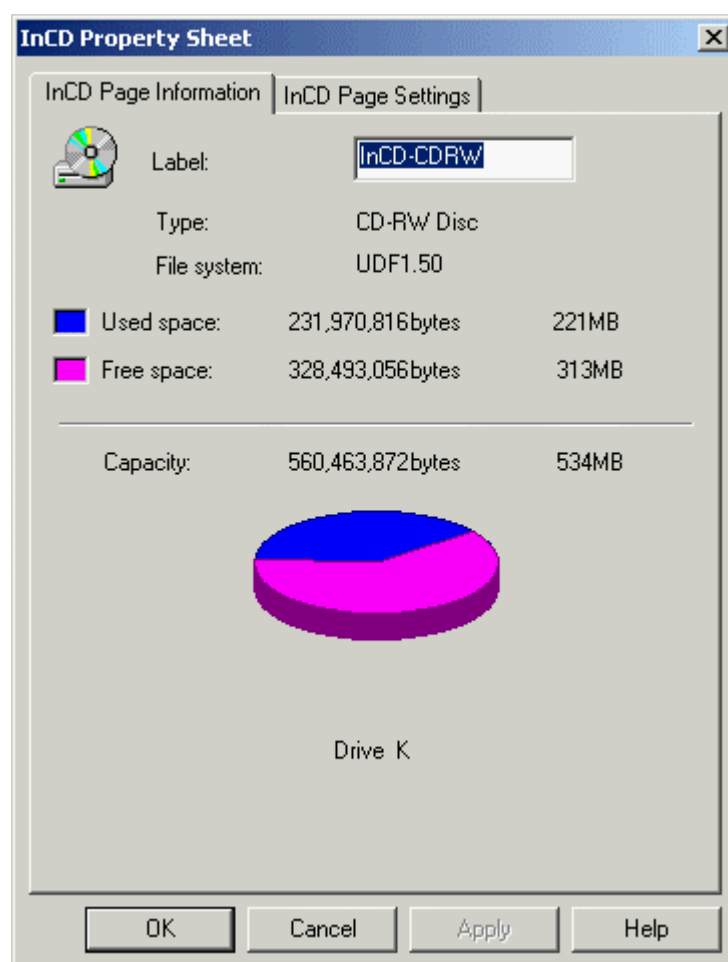
4.2 Propriétés

La commande 'Propriétés' ouvre deux onglets qui contiennent plus d'informations détaillées sur le CD-RW qui a été inséré.

4.2.1 InCD information

L'onglet 'Page d'information InCD' contient les informations suivantes :

Champ	Contenu
Label	Nom du support de données
Type	Type du CD
système de fichiers	Système de fichiers ('UDF1.50' apparaît quand le logiciel InCD est utilisé)
Espace utilisé	Espace disque utilisé
Espace libre	Espace de stockage encore disponible
Capacité	Capacité du CD-RW
Drive	Lettre du graveur de CD-RW



Il est possible de changer le nom du CD-RW en entrant un autre nom (ce nom doit contenir au plus 11 caractères et aucun espace). Le bouton 'Appliquer' devient actif quand le nom est changé.

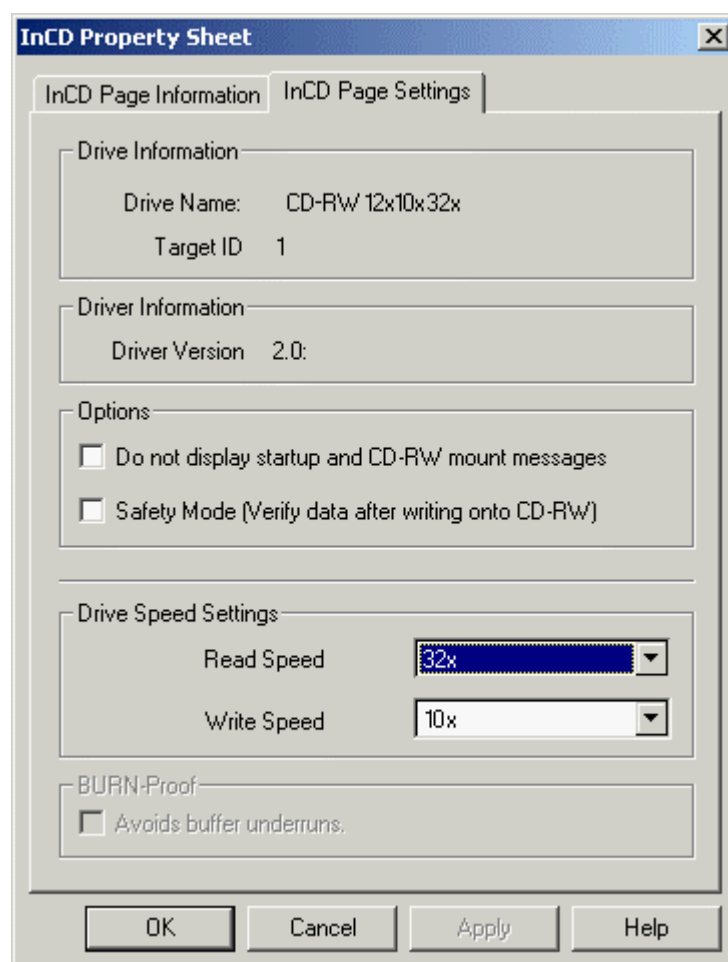
Lorsque le bouton 'OK' est cliqué, les changements sont sauvegardés et l'onglet est affiché à nouveau.



L'onglet peut être affiché en utilisant l'Explorer Windows. Pour cela, sélectionnez le graveur, cliquez sur le bouton droit (!) de la souris et sélectionnez la commande 'propriétés'. Si l'onglet est appelé de cette façon, il porte la désignation 'Général' au lieu de 'Page d'information sur InCD'.

4.2.2 Paramétrage d'InCD

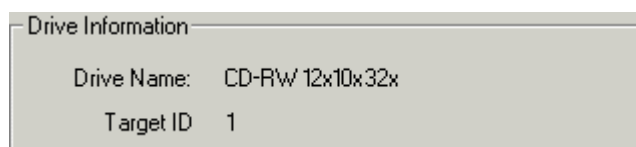
L'onglet 'Paramétrage d'InCD' contient des informations qui détermine la façon dont le graveur de CD-RW va se comporter.



Cet onglet peut être affiché en utilisant l'Explorateur de Windows. Pour cela, sélectionnez l'unité de graveur, cliquez sur le bouton droit(!) de la souris et sélectionnez la commande 'Propriétés'.

4.2.2.1 Information relative au graveur de CD-RW

La zone 'Informations relatives au graveur' contient des informations relatives au graveur installé, le firmware ainsi que l'identifiant du graveur.



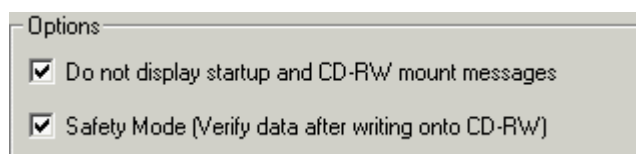
4.2.2.2 Informations relatives au pilote

La zone 'Informations relatives au pilote' contient des informations relatives au pilote de graveur installé.



4.2.2.3 Options

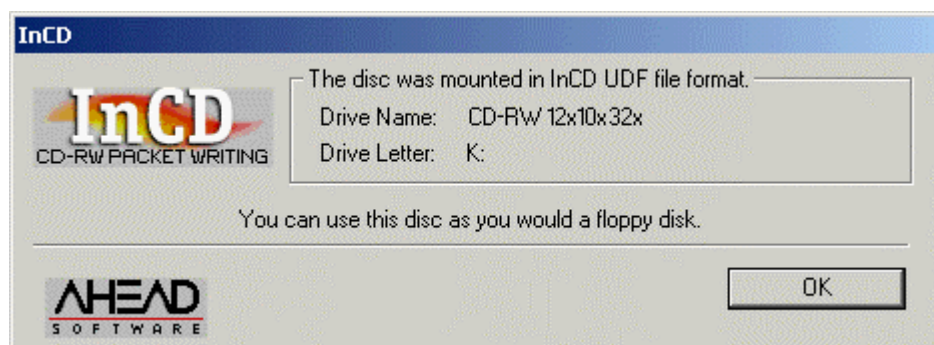
La zone 'Options' contient deux champs de contrôle.



Lorsque la case 'Ne pas afficher les messages de démarrage et de montage de CD-RW' est cochée, les cas suivants se produisent :

Activée:

Lorsque InCD a été démarré, une fenêtre InCD est visible pendant un court instant et lorsque un CD-RW est inséré, la fenêtre suivante apparaît si un CD-RW a été inséré dans le graveur.



Désactivée:

Lorsque InCD est démarré, aucune fenêtre n'apparaît pour indiquer qu'il est démarré, et, lorsqu'un CD-RW est inséré, aucune fenêtre n'apparaît si le CD-RW a été inséré dans un graveur de CD-RW.

L'activation ou non du champ de contrôle 'Mode sécurisé' (vérification des données après écriture sur le CD-RW)) a les conséquences suivantes :

Désactivé:

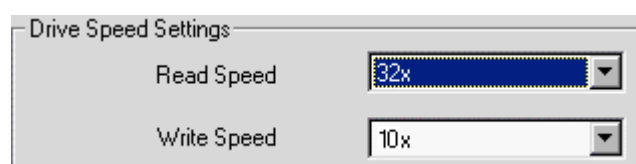
Les données copiées sur le CD-RW ne sont pas vérifiées c'est à dire non contrôlées.

Activé:

Après écriture sur le CD-RW, InCD vérifie si les données ont été correctement copiées. Cette option ralentit la vitesse d'écriture.

4.2.2.4 Paramétrage de la Vitesse

La vitesse de lecture et d'écriture peut être fixée dans la zone 'Paramétrage de la vitesse de l'unité'.



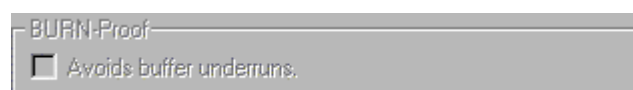
Les vitesses maxima sont sélectionnées selon la norme. Si vous voulez changer la vitesse, cliquez sur la liste déroulante correspondante et sélectionnez la vitesse de votre choix.



Les vitesses possibles dépendent du CD-RW utilisé et du graveur installé. L'utilisation de CD-RW très rapide n'est possible qu'avec des graveurs capables de les traiter.

4.2.2.5 Vérification de la gravure

Le champ 'Eviter dépassement de la zone tampon' ne peut être actif que si le graveur CD-RW supporte cette fonction. Il a les effets suivants :



Activé:

Les erreurs causées par une zone-tampon vide sont évitées.

Désactivé:

Aucune mesure spécifique n'est prise pour protéger des erreurs en cas de zone tampon vide.

4.3 Éjection

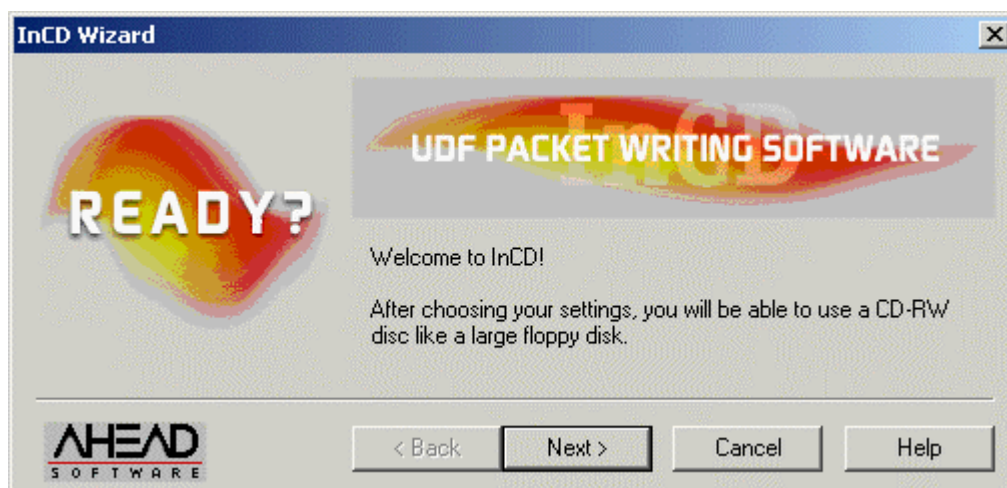
La commande 'Éjecter' produit l'éjection du CD-RW inséré dans le graveur. Si un CD-RW formaté a été inséré dans le graveur, il ne peut être éjecté qu'au moyen de cette commande. Des CD-RW non formatés peuvent aussi être éjectés en utilisant la touche correspondante.

4.4 Formatage



Durant le processus de formatage, aucune autre commande ne doit être exécutée.

La commande 'Formater' provoque l'ouverture de l'assistant de formatage.

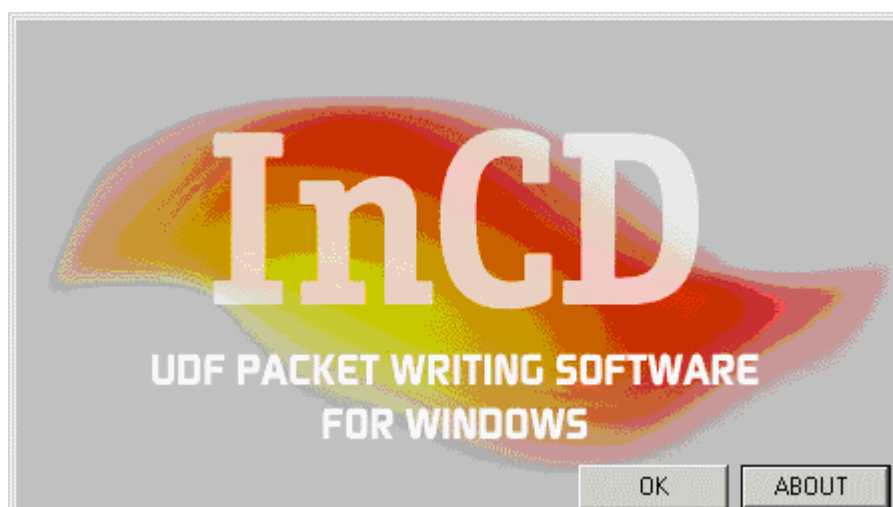


Ce chapitre ne donne aucune information sur les façons de formater un CD-RW. Pour plus de détails à ce sujet, nous vous renvoyons aux chapitres 'Premier formatage d'un CD-RW' et 'Reformatage d'un CD-RW'.

4.5 Information sur la version

Quand 'Information sur la version' est sélectionné, deux fenêtres apparaissent.

La première fenêtre contient le nom du logiciel – 'InCD' -. Vous pouvez fermer cette fenêtre en cliquant sur le bouton 'OK'.



Vous pouvez ouvrir la seconde fenêtre en cliquant sur le bouton 'À propos de'. Le numéro de version de InCD et le numéro de licence enregistré sont affichés

dans cette fenêtre que vous pouvez fermer en cliquant sur 'OK'



5 Index

A

- Affichage
 - de démarrage 21
 - de montage de CD-RW 21

B

- BURN-Proof 22

C

- Command
 - Properties 11, 19
- Complete Format
 - Formatting options 15

F

- Formatting
 - Logically 12
 - New CD-RW 10
 - Physically 12
- Formatting the CD-RW for the first time 10
- Formattting
 - Complete Format 15
 - Normal Format 15

I

- InCD
 - Uninstalling 7
 - Update 4

L

- Logical formatting process 12

N

- Normal Format
 - Formatting options 15

P

- Physical formatting process 12

R

- Register card
 - InCD Page Information 19

U

- Uninstalling 7
- Update 4