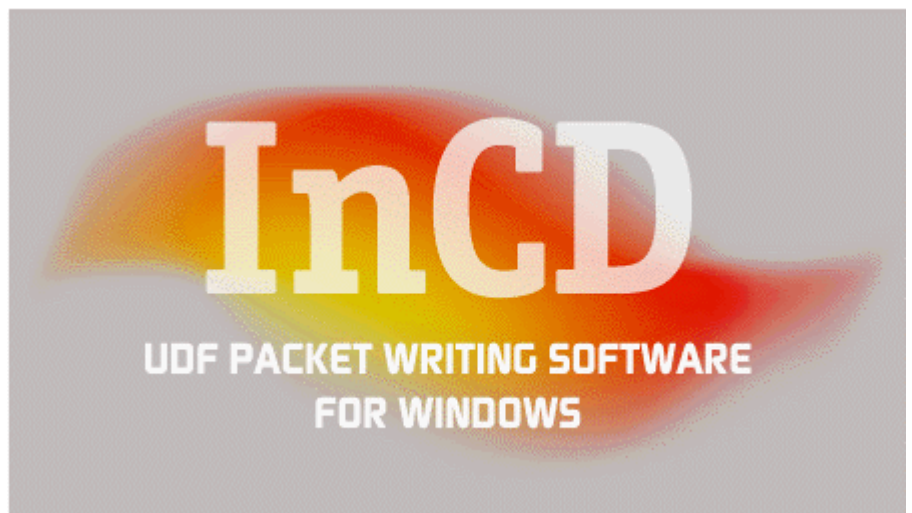

Manuale dell'utente

InCD



ahead

Indice

1	Informazioni su InCD	1
1.1	Cos'è InCD?	1
1.2	Requisiti per l'uso di InCD	1
1.3	Aggiornamenti	2
1.3.1	Suggerimenti per gli utenti di InCD 1.3	2
2	Installazione	3
2.1	Introduzione	3
2.2	Installazione	3
2.3	Disinstallazione	7
3	Lavorare con InCD	9
3.1	Avviare il programma	9
3.2	Inserire il CD-RW	10
3.3	Formattare il CD-RW per la prima volta	10
3.4	Riformattare il CD-RW	14
3.5	Espellere il CD-RW	16
3.6	Uscire da InCD	16
4	Comandi	18
4.1	Introduzione	18
4.2	Proprietà	19
4.2.1	Informazioni su InCD	19
4.2.2	Impostazioni di InCD	20
4.2.2.1	Informazioni relative al masterizzatore CD-RW	21
4.2.2.2	Informazioni sui Driver	21
4.2.2.3	Opzioni	21
4.2.2.4	Impostazioni di velocità	22
4.2.2.5	BURN-Proof	22
4.3	Espulsione	22
4.4	Formattazione	23
4.5	Informazioni sulla versione	23

1 Informazioni su InCD

1.1 Cos'è InCD?

InCD è un programma che formatta CD riscrivibili (CD-RW) in modo che sia possibile utilizzarli come hard disk o floppy disk, cioè in modo che i dati possano essere salvati da una qualsiasi applicazione sul CD-RW.



InCD funziona esclusivamente con CD riscrivibili (CD-RW). Non è possibile utilizzare InCD per quei CD su cui è possibile scrivere una volta sola (CD-R).

1.2 Requisiti per l'uso di InCD

È necessario che i seguenti requisiti siano soddisfatti prima di utilizzare InCD:

Hardware	Masterizzatore CD-RW
Software	Windows 95 (dalla versione B/Service release 2) Windows 98 Windows Me Windows NT 4.0 Windows 2000
Tipo di disco	CD Riscrivibile (CD-RW)



È necessario avere un driver di lettura UDF in modo che sia possibile leggere un CD-RW formattato usando InCD anche su un PC in cui il programma non è installato. Questo driver può essere scaricato gratuitamente dal seguente sito web: www.nero.com.

1.3 Aggiornamenti

InCD può essere aggiornato all'ultima versione solo se sul vostro computer sono già installati o una versione registrata di InCD 1.6x (e successive) o Nero.

1.3.1 Suggerimenti per gli utenti di InCD 1.3



InCD non supporta più il formato usato da InCD 1.3, vale a dire che i CD-RW formattati usando InCD 1.3 non possono essere letti da InCD 2.x.

1. Copiate tutti i dati che avete registrato con InCD 1.3 sul vostro hard disk.
2. Disinstallate InCD 1.3.
3. Installate InCD 2.x. (si veda il capitolo 2, 'Installazione').



Vi consigliamo di adottare la seguente procedura quando dovrete riformattare con InCD 2.x. un CD-RW originariamente formattato con InCD 1.3.

- Cancellate il CD-RW usando il programma Nero. Il CD-RW può essere cancellato velocemente e completamente senza nessuna difficoltà. (Per fare questo, selezionate il comando 'Cancella CD-Riscrivibile' dal menu 'Masterizzatore' ed attivate l'opzione richiesta.
- Quindi, formattate il CD-RW con InCD 2.x. Si veda il capitolo 'Riformattare il CD-RW'.

2 Installazione

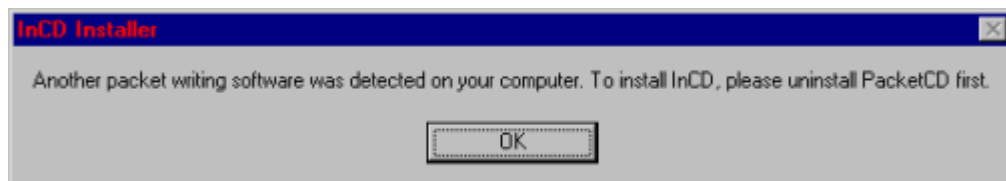
2.1 Introduzione

L'installazione di InCD avviene usando un multi-installatore. Ciò significa che il processo di installazione viene iniziato cliccando sul tasto corrispondente a InCD nella finestra di avvio.

Il file 'Setup.exe' necessario per l'installazione di InCD si trova nella directory CD\InCD\.



InCD non è compatibile con eventuali altri software di packet writing, che dovranno essere disinstallati prima dell'installazione di InCD. Prima dell'installazione, InCD esamina le applicazioni già installate e termina il processo di setup se rileva la presenza di un altro software di packet writing. In questo caso, comparirà una finestra di avviso per informarvi.

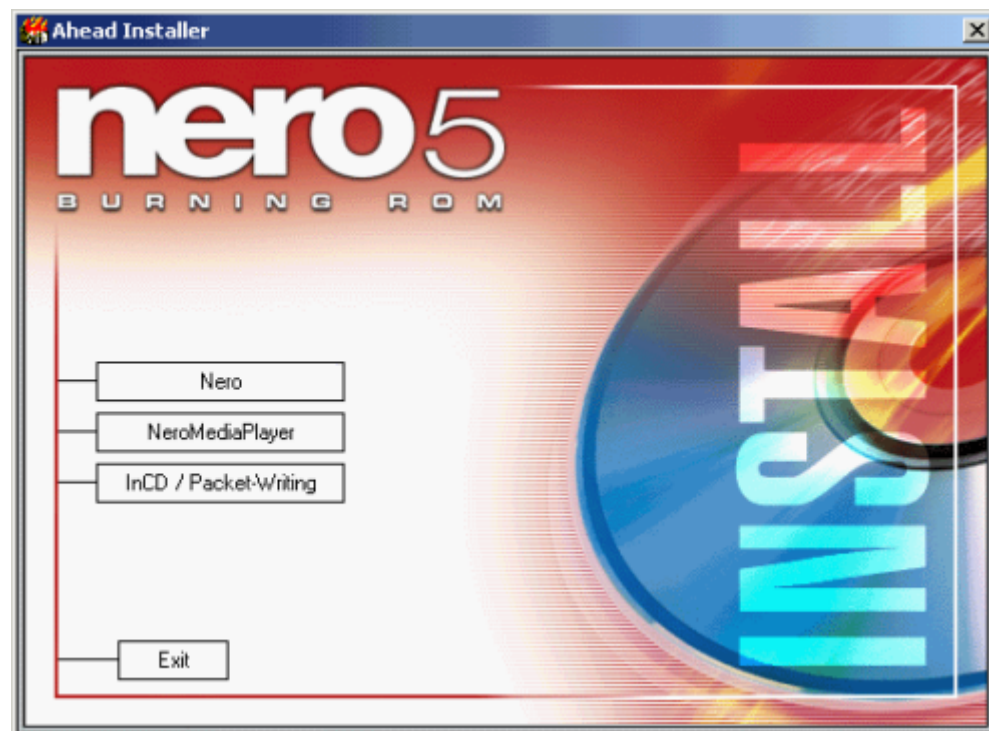


2.2 Installazione

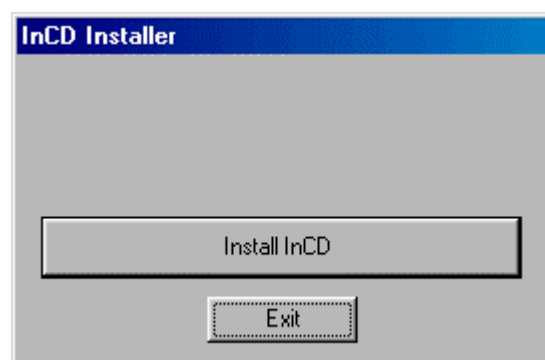


Per iniziare l'installazione usando Windows NT 4.0 o Windows 2000 dovete avere i diritti di amministratore.

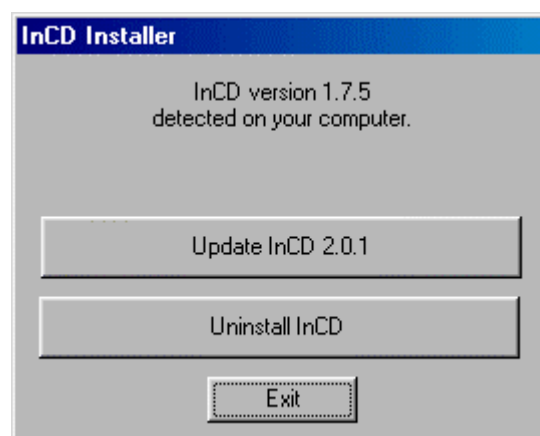
1. Chiudete tutti i programmi Windows non necessari.
2. Inserite il CD contenente InCD nel drive CD o DVD.
3. Cliccate sul tasto InCD della finestra di avvio.



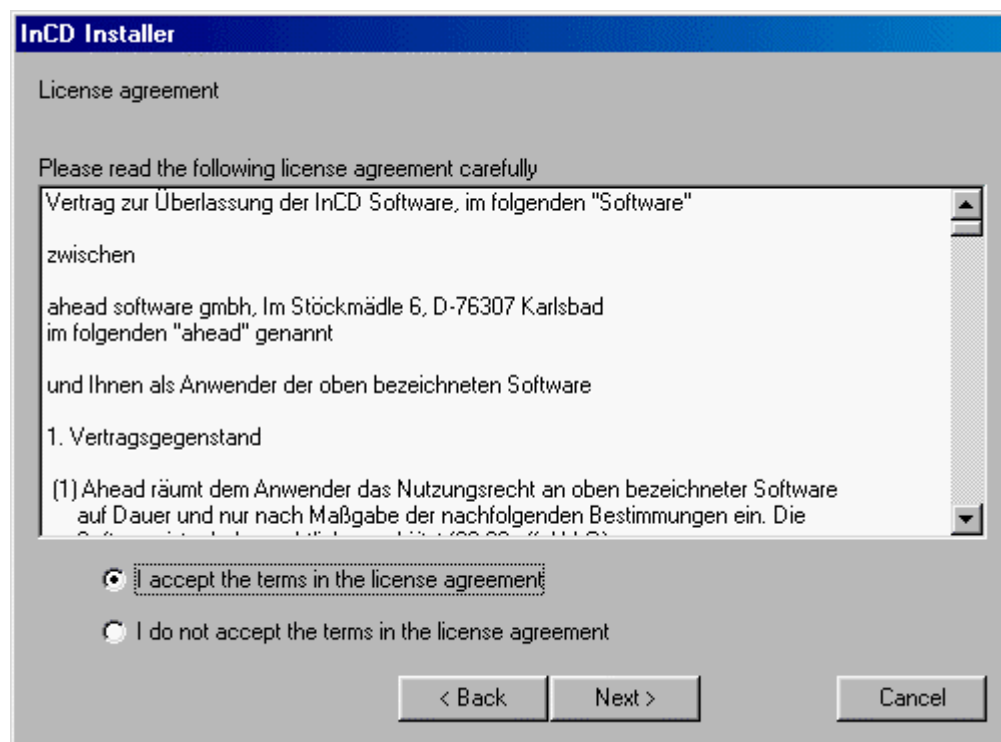
4. Per installare il software, cliccate sul tasto 'Installa InCD'.



Se InCD rileva una versione preesistente, sarà possibile aggiornarla cliccando sul tasto 'Aggiorna InCD 2.x'.

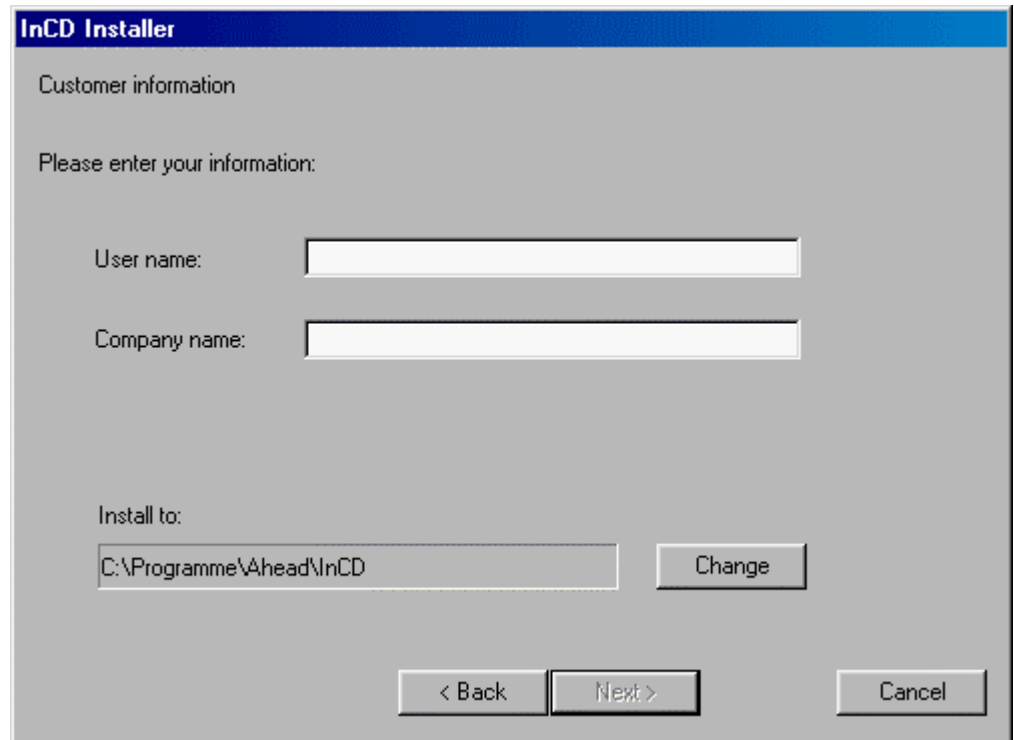


5. Leggete attentamente le clausole contenute nella licenza, ed attivate l'opzione 'Accetto i termini del contratto di licenza' se le accettate; quindi cliccate sul tasto 'Avanti'.



Se non accettate i termini della licenza, non sarà possibile installare InCD.

6. Inserite il vostro nome nel campo 'Nome Utente' e (in caso InCD venga installato sul computer di una società) quello della società nel campo 'Nome società'. Poiché 'Nome società' è un elemento obbligatorio (vale a dire che il campo deve necessariamente contenere qualcosa) consigliamo all'utente privato di ripetere qui il proprio nome.
La directory di installazione predefinita è 'C:\Programmi\ahead\InCD'. Potete cambiare questa directory cliccando sul tasto 'Cambia' ed indicando la directory da voi scelta. Se tutti i dati inseriti sono corretti, cliccate sul tasto 'Avanti'.



InCD Installer

Customer information

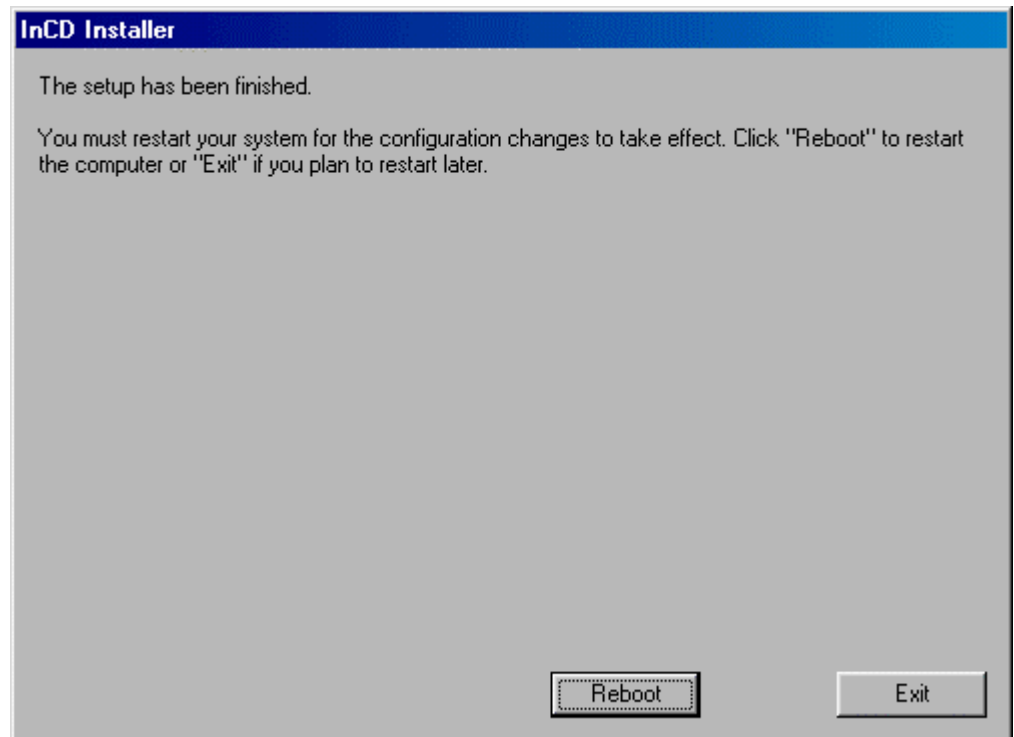
Please enter your information:

User name:

Company name:

Install to:

7. Prima che InCD possa essere utilizzato bisognerà riavviare il computer.
- ❖ potete riavviare subito il computer cliccando sul tasto 'Riavvia'.
 - ❖ oppure potete terminare qui l'installazione cliccando sul tasto 'Esci'. InCD potrà essere utilizzato comunque solo dopo aver riavviato il sistema.



InCD Installer

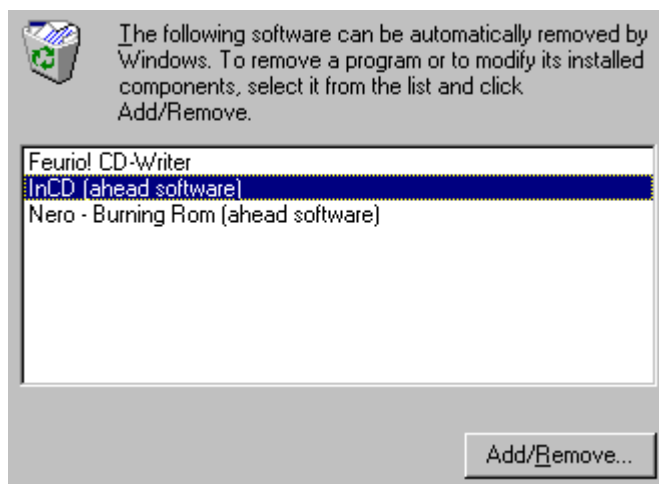
The setup has been finished.

You must restart your system for the configuration changes to take effect. Click "Reboot" to restart the computer or "Exit" if you plan to restart later.

2.3 Disinstallazione

La schermata di disinstallazione varia in base al sistema operativo in uso.

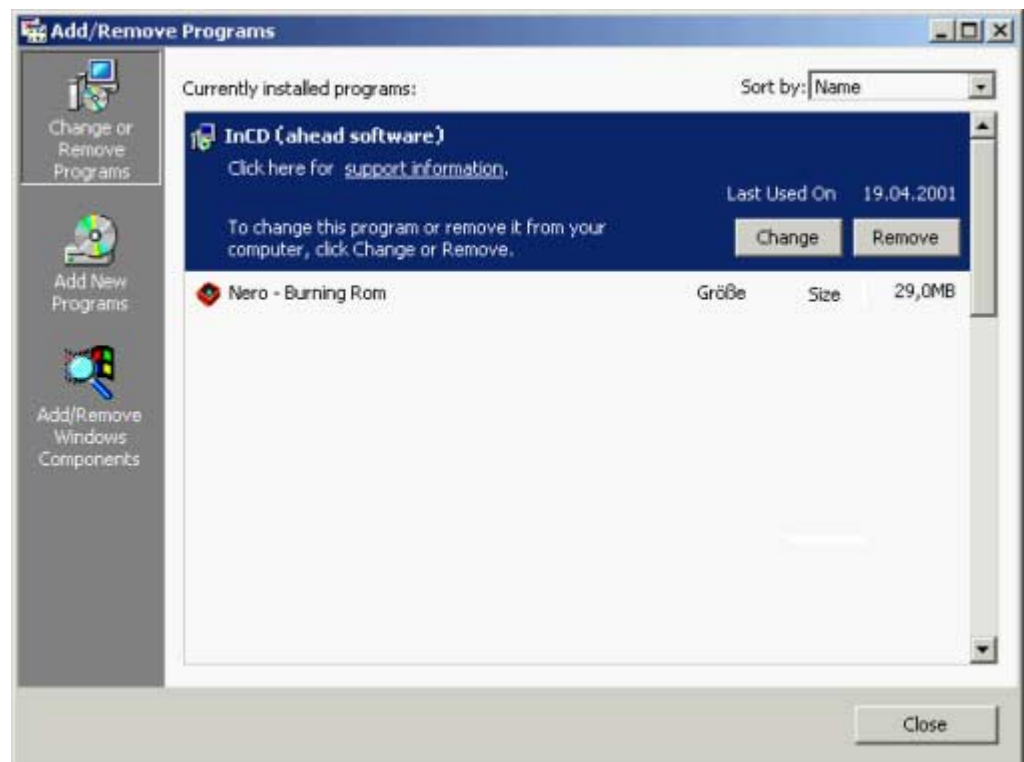
1. Selezionate START -> IMPOSTAZIONI -> PANNELLO DI CONTROLLO -> INSTALLAZIONE APPLICAZIONI
2. Se il vostro sistema operativo è Windows 95/98/Me, procedete in questo modo:



Evidenziate 'InCD (ahead software)' e cliccate sul tasto 'Aggiungi/Rimuovi'. InCD sarà disinstallato immediatamente ed automaticamente.

Se il vostro sistema operativo è Windows NT o 2000, procedete in questo modo:

Evidenziate 'InCD (ahead software)' e cliccate sul tasto 'Rimuovi'. InCD sarà disinstallato immediatamente ed automaticamente senza ulteriori avvisi. In questo modo, tutti i driver saranno cancellati dal vostro PC.



3. Chiudete sia la finestra 'Proprietà Software (o software)' che il 'Pannello di Controllo'.

3 Lavorare con InCD

3.1 Avviare il programma

Una volta avviato il computer, InCD parte automaticamente. Questo significa che nessun collegamento particolare appare sul computer.

Il simbolo di InCD si trova nella Barra delle Applicazioni situata sul bordo inferiore destro dello schermo. Il simbolo di InCD fornisce informazioni relative al CD presente nel drive, oppure relative al drive stesso.



Nessun CD o CD-RW formattato UDF è presente nel drive.



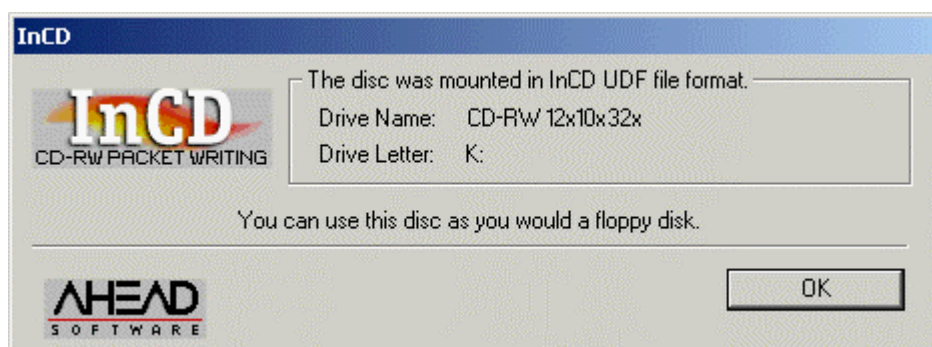
Un CD-RW formattato UDF è presente nel drive.



Nessun masterizzatore CD-RW compatibile con InCD è installato.



Se il campo di controllo 'Non mostrare messaggi di avvio e CD-RW' non è attivato nella scheda di registrazione 'Impostazioni Pagina InCD', comparirà una finestra d'informazione aggiuntiva se il drive contiene un CD-RW formattato UDF. Questa finestra contiene informazioni relative al masterizzatore CD-RW integrato ed al drive per questo masterizzatore.



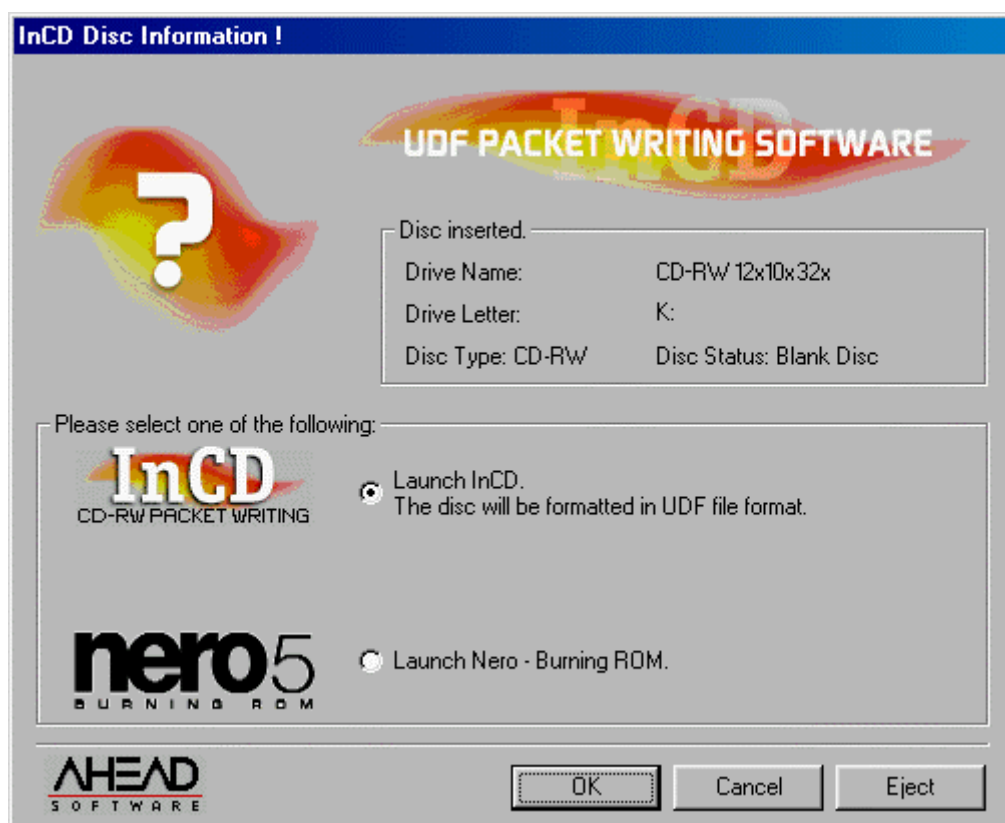
3.2 Inserire il CD-RW

1. Premete il pulsante del masterizzatore per aprire il cassetto.
2. Inserite il CD-RW nel masterizzatore.
3. Per chiudere il cassetto, premete l'apposito tasto del masterizzatore.

3.3 Formattare il CD-RW per la prima volta

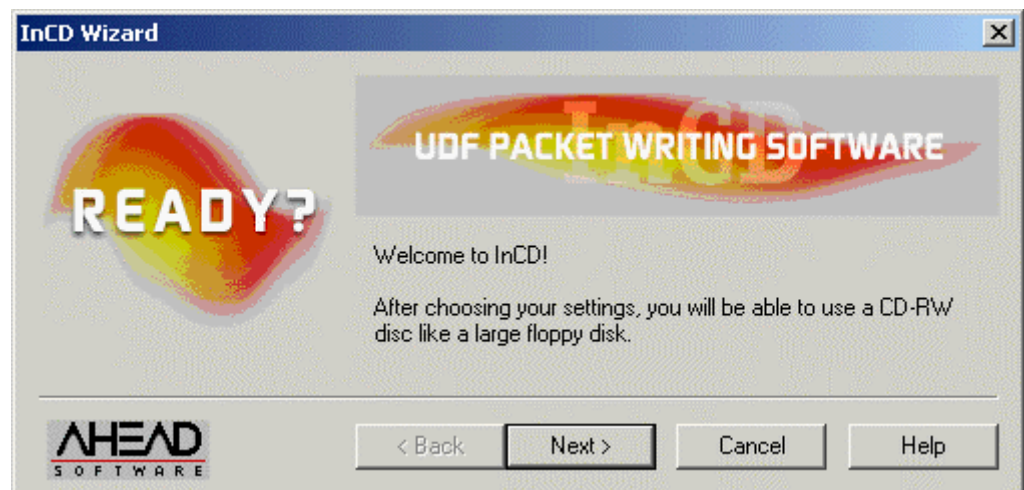
Prima di essere usato per la prima volta, un CD-RW deve essere formattato proprio come un floppy disk o un hard disk. È possibile assegnare un nome al CD-RW; questo nome dev'essere composto al massimo da 11 caratteri.

Se avete installato Nero e se al momento dell'avvio del computer nel masterizzatore CD-RW c'è un CD-RW non formattato, comparirà una finestra in cui potrete scegliere il programma da avviare.

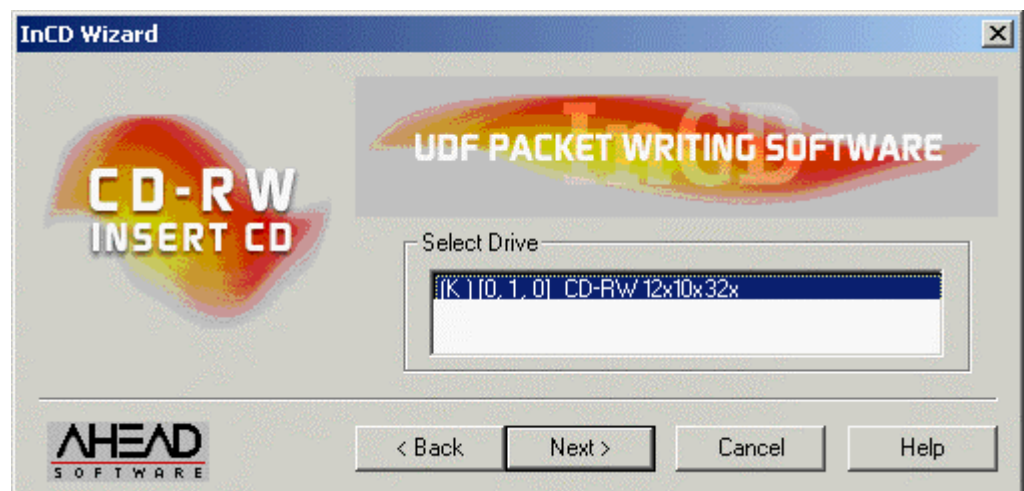


Durante il processo di formattazione, non è possibile eseguire nessun altro comando.

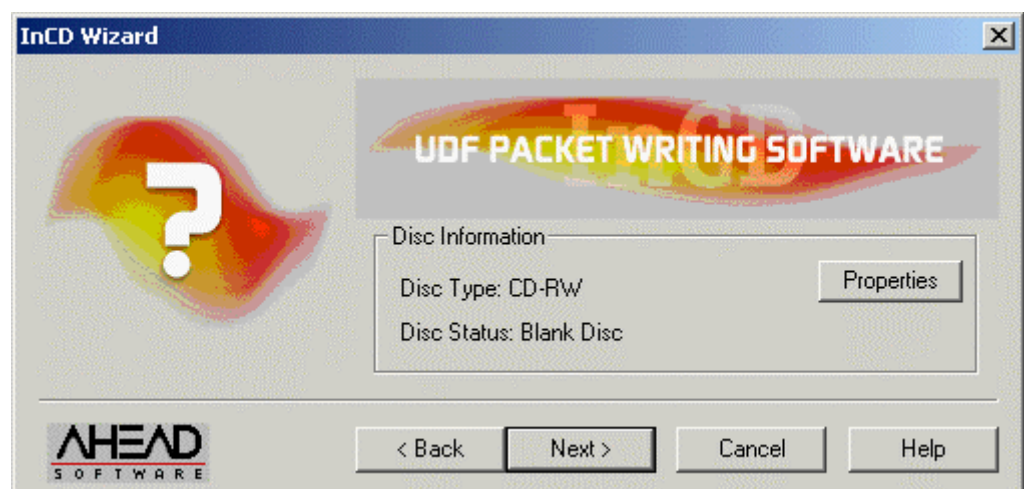
4. Inserite un CD-RW nel masterizzatore.
5. Usando il tasto destro (!) del mouse, cliccate sul simbolo di InCD nella Barra delle Funzioni e selezionate il comando 'Formatta'. L'assistente di formattazione si aprirà. Quindi, cliccate sul tasto 'Continua'.



3. Se sul vostro computer è installato un solo masterizzatore CD-RW, questo verrà automaticamente evidenziato (se ce n'è più di uno, potrete selezionare quello che preferite). Quindi, cliccate sul tasto 'Continua'.



4. La finestra che appare fornisce informazioni relative allo stato del masterizzatore CD-RW; un CD-RW non formattato è definito 'Blank Disc' (disco vuoto). Cliccate sul tasto 'Continua'.

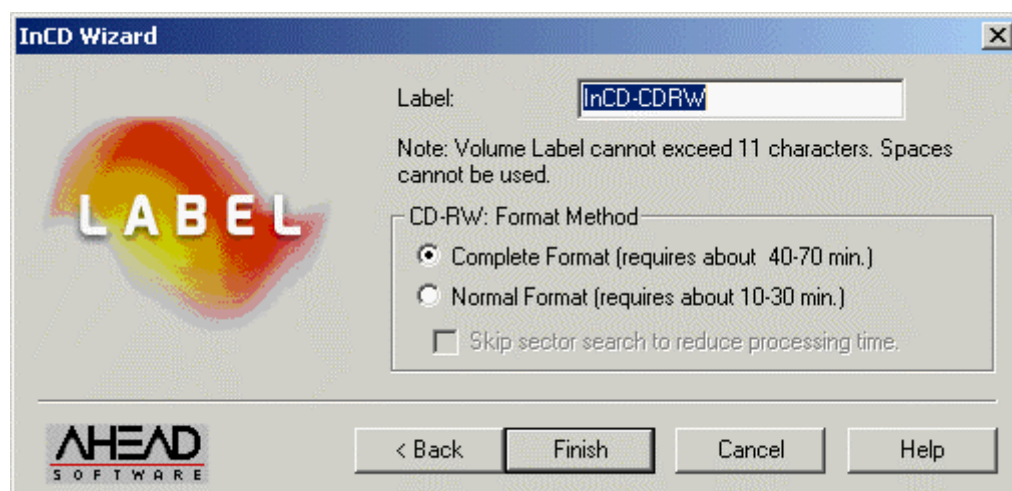




Quando si clicca sul tasto 'Proprietà', il comando corrispondente viene eseguito; entrambe le relative schede di registrazione vengono aperte.

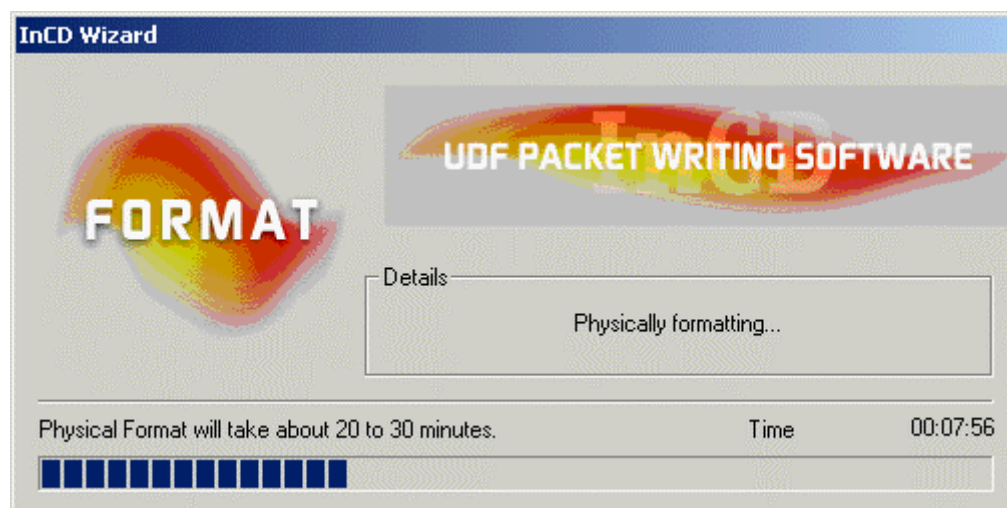
Il campo di controllo 'Modalità Sicura (Verifica i dati dopo la scrittura su CD-RW)' nella sezione opzioni della 'Pagina Impostazioni InCD' della scheda di registrazione, rende disponibili le possibilità di formattazione. Le informazioni dettagliate su questo argomento si trovano nel capitolo 'Opzioni'.

5. Se lo desiderate, inserite un nome per il CD-RW nel campo 'Etichetta'. Il nome deve contenere al massimo 11 caratteri, non intervallati da spazi vuoti. Le opzioni di riformattazione non sono attive quando viene inserito un CD-RW non formattato. Quindi, cliccate sul tasto 'Completa'.

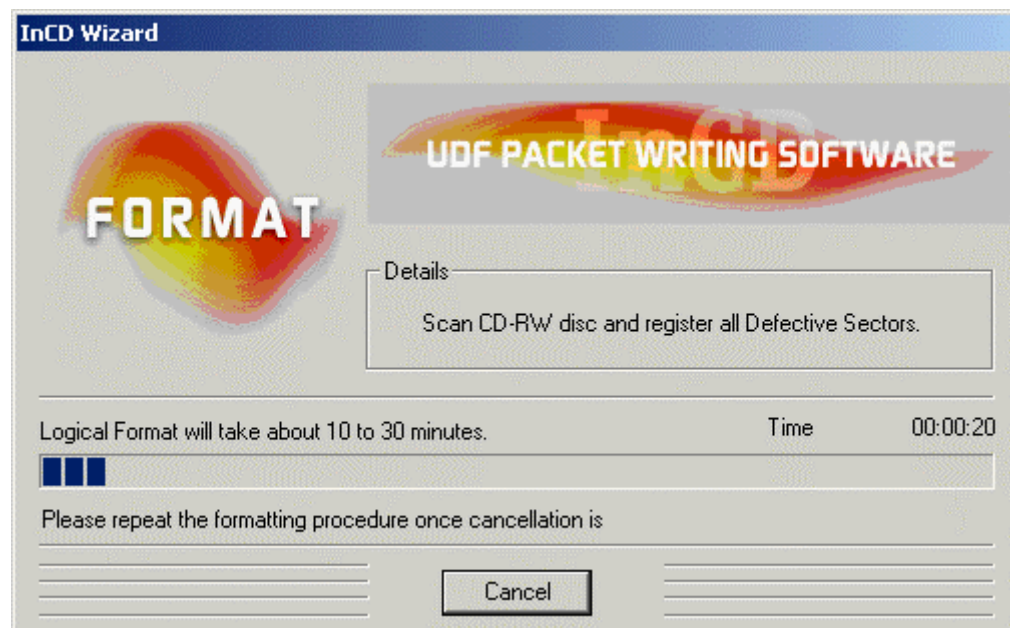


Il processo di formattazione viene completato in due stadi. Il CD-RW viene formattato prima fisicamente, e poi logicamente.

In base al masterizzatore CD-RW usato, il processo di formattazione fisica dura tra i 20 e i 30 minuti.



Il processo di formattazione logica, che si svolge successivamente, dura tra i 10 e i 30 minuti.

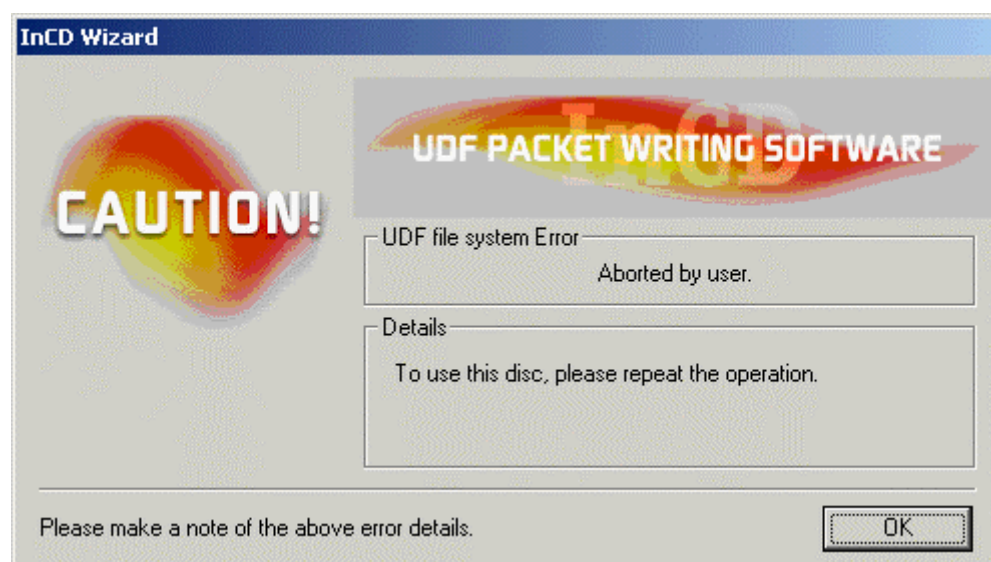


Non sarete avvisati del completamento del processo di formattazione, ma vedrete cambiare il simbolo di InCD presente nella Barra delle Applicazioni. Apparirà un simbolo con la freccia verde per indicare che il CD-RW è stato formattato, diversamente dal simbolo con la freccia rossa che indica un CD-RW non ancora formattato.



Cliccando sul tasto 'Annulla', il processo di formattazione logica viene interrotto ed il CD-RW non è pronto per la registrazione.

Il cassetto si apre e compare una finestra.



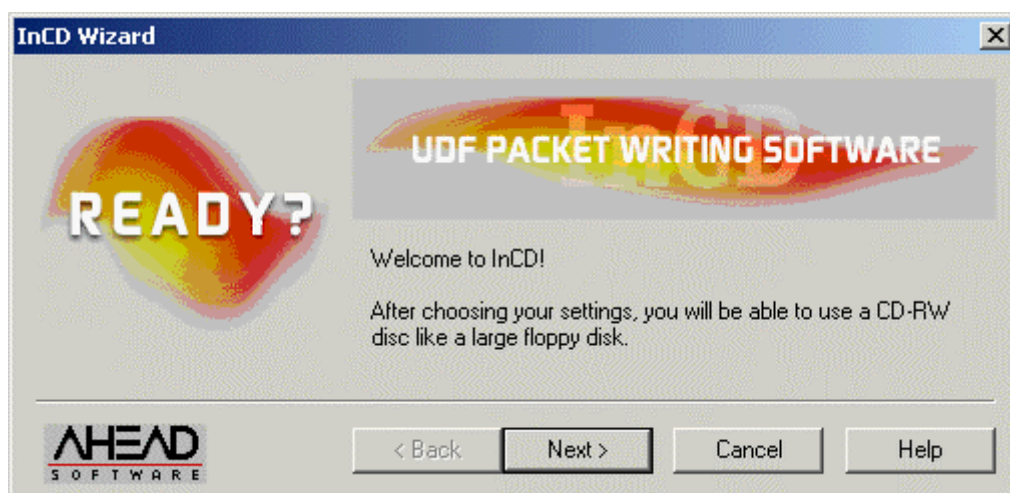
3.4 Riformattare il CD-RW

Se un CD-RW contenente dati viene formattato, questi saranno cancellati e così il CD-RW potrà essere riutilizzato.

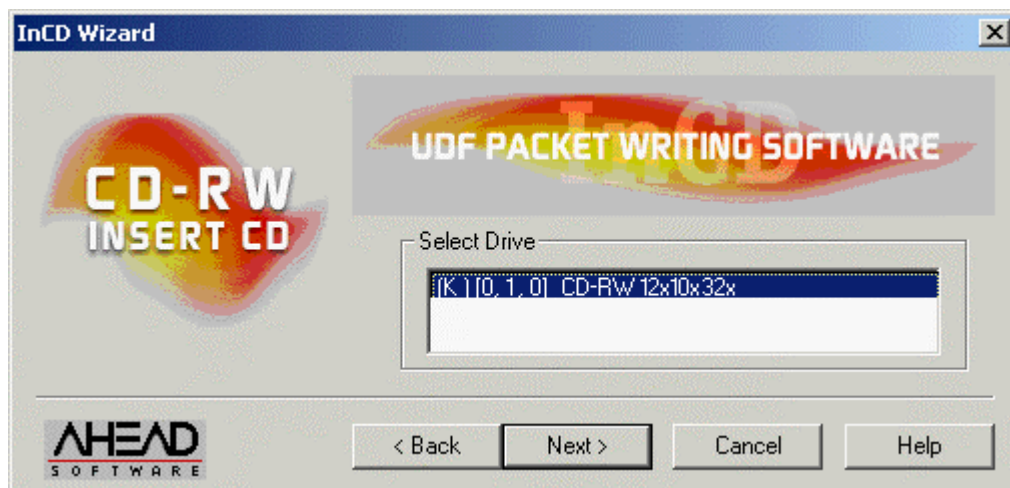


Durante il processo di formattazione, non è possibile eseguire nessun altro comando.

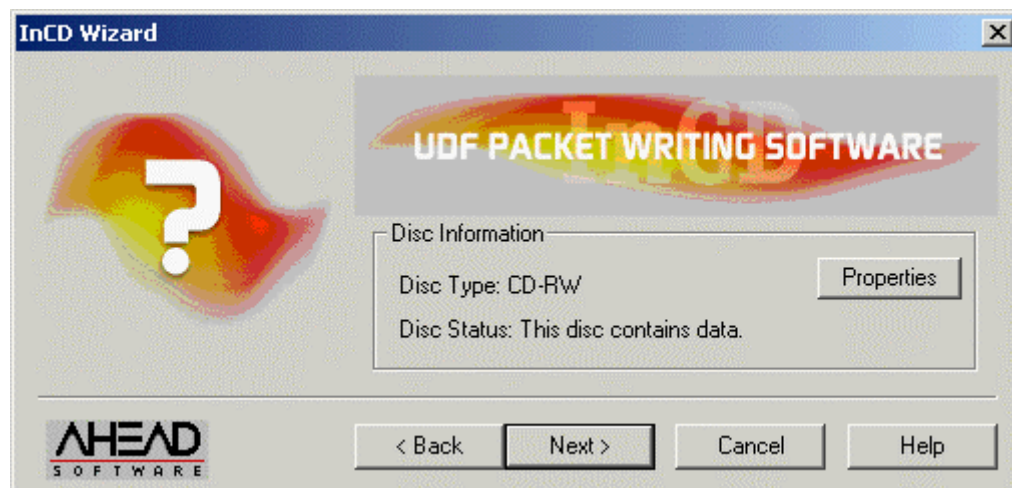
1. Inserite un CD-RW pieno nel masterizzatore CD-RW.
2. Usando il tasto destro (!) del mouse, cliccate sul simbolo di InCD nella Barra delle Applicazioni e selezionate il comando 'Formatta'. L'assistente di formattazione si aprirà. Quindi, cliccate sul tasto 'Continua'.



3. Se sul vostro computer è installato un solo masterizzatore CD-RW, questo verrà automaticamente evidenziato (se ce n'è più di uno, potrete selezionare quello che preferite). Quindi, cliccate sul tasto 'Continua'.



4. Per avviare il processo di formattazione, cliccate sul tasto 'Continua'. Se il CD-RW contiene già dei dati, sarà visualizzata una finestra di dialogo contenente il messaggio 'Questo disco contiene dati'.

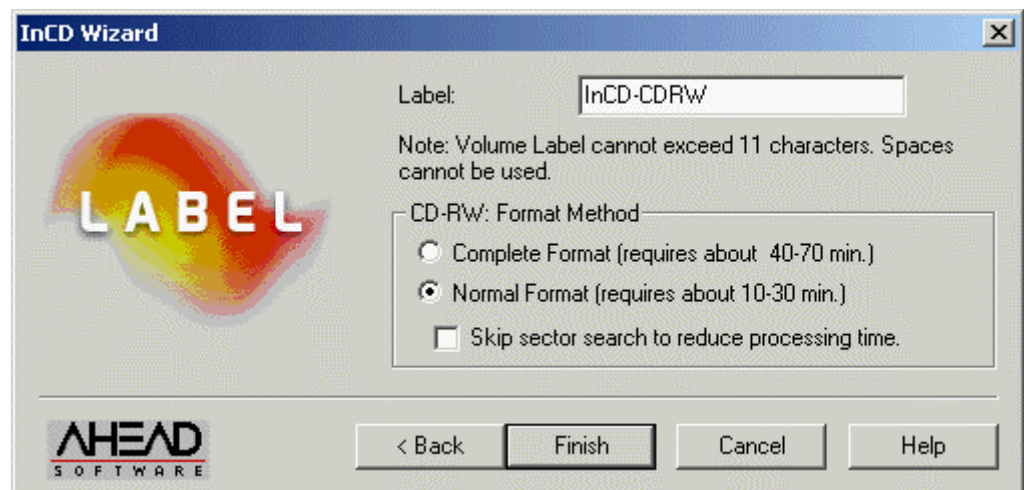


Quando si clicca sul tasto 'Proprietà', il comando corrispondente viene eseguito; entrambe le relative schede di registrazione vengono aperte.

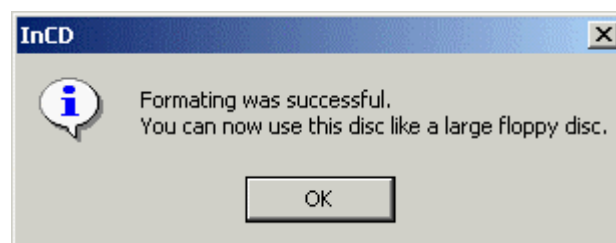
Il campo di controllo 'Modalità Sicura (Verifica i dati dopo la scrittura su CD-RW)' nella sezione opzioni della 'Pagina Impostazioni InCD' della scheda di registrazione, rende disponibili le possibilità di formattazione. Le informazioni dettagliate su questo argomento si trovano nel capitolo 'Opzioni'

5. La finestra che appare fornisce informazioni relative allo stato del CD-RW. Se il CD-RW è già stato formattato, potete decidere come debba essere riformattato. Attivate l'opzione preferita, quindi cliccate sul tasto 'Completa'.

Formattazione Completa:	Il CD-RW è formattato prima fisicamente, e poi logicamente. Nel corso di questo processo, tutti i dati contenuti nel CD-RW sono cancellati.
Formattazione Normale:	Il CD-RW formattato solo logicamente. Ciò significa che saranno cancellate solo le informazioni relative ai dati contenuti sul CD, e non i dati stessi. In questo modo, sembrerà che sul CD-RW non sia mai stato scritto nulla, sebbene non sia così. Poiché i dati possono essere ricreati solo dagli esperti, questo metodo di formattazione non è adatto, ad esempio, nei casi in cui dati riservati siano contenuti sul CD-RW.
Salta ricerca di settore per ridurre il tempo di elaborazione:	Questo campo di controllo è attivo e, quindi, selezionabile solo se è stata selezionata l'opzione 'Formattazione Normale'. Questa opzione impedisce che venga condotta una ricerca di settore prima che il processo di formattazione sia completato. A sua volta, questa opzione fa sì che il tempo di formattazione venga sensibilmente ridotto.



Il CD-RW sarà espulso appena completata la formattazione. Quindi apparirà la seguente finestra:



3.5 Espellere il CD-RW

Un CD-RW formattato può essere espulso da InCD selezionando il comando 'Espelli'. Un CD-RW non formattato può essere espulso premendo l'apposito tasto del drive.

1. Posizionate il puntatore del mouse sul simbolo di InCD nella Barra delle Applicazioni e cliccate con il tasto destro (!) del mouse.
2. Selezionate il comando 'Espelli' dal menu. Il carrello si aprirà e potrete rimuovere il CD-RW.
3. Per richiudere il carrello, prementе l'apposito pulsante del drive CD.



Il CD-RW può essere espulso usando l'Esplora Risorse di Windows. Per fare questo, selezionate il drive, cliccate con il tasto destro del mouse e selezionate il comando 'Espelli' (oppure 'Rimuovi' in Windows Me).

3.6 Uscire da InCD

InCD parte automaticamente quando si avvia il computer e dovrebbe essere sempre attivo in background. Se non voleste più usare InCD, vi consigliamo di disinstallarlo (si veda la sezione 'Disinstallazione').



Se questo metodo non ha successo, potrete uscire da InCD usando il Task Manager (comando 'Termina Applicazione'). Ad ogni modo, qualche volta potrebbe non essere possibile chiudere il CD-RW e, di conseguenza, tutti i dati potrebbero essere perduti. La procedura appena descritta per uscire dal programma InCD dev'essere adottata solamente come ultima risorsa ed in caso di emergenza.

Procedete nel modo seguente:

1. Aprite il Task Manager (Termina Applicazione) tenendo premuti simultaneamente i tasti 'Ctrl', 'Alt' e 'Canc'.
2. Evidenziate 'InCD' e cliccate sul pulsante 'Termina Operazione'. Il Task Manager si chiude ed il simbolo di InCD sulla Barra delle Funzioni scompare.



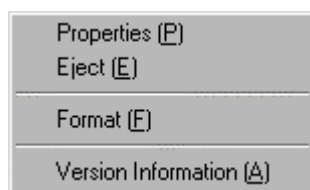
InCD può essere riavviato facendo doppio clic sul file 'InCD.exe'. Non sarà necessario riavviare il computer.

4 Comandi

4.1 Introduzione

Tutti i comandi possono essere richiamati posizionando il puntatore del mouse sull'icona di InCD nella Barra delle Applicazioni e cliccando con il tasto destro (!) del mouse. I comandi vengono eseguiti selezionandoli con il mouse oppure digitando la lettera contenuta tra parentesi.

Sono disponibili i seguenti comandi:



- ❖ Proprietà
- ❖ Espelli
- ❖ Formatta
- ❖ Informazioni



Il comando 'Formatta' compare solo quando viene inserito un CD-RW nel drive.

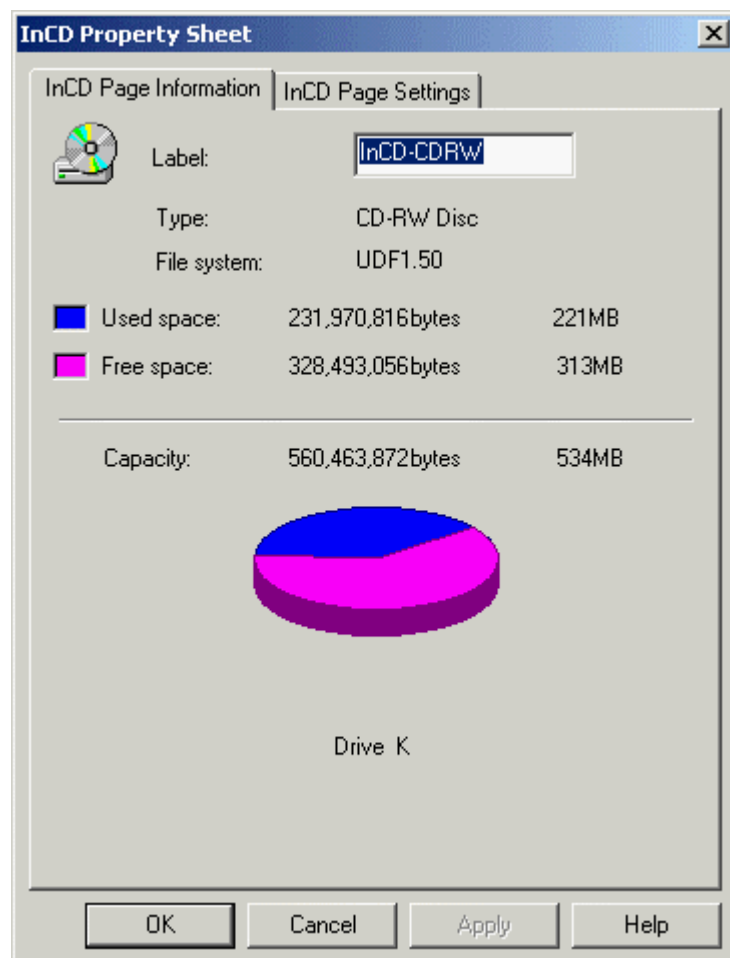
4.2 Proprietà

Il comando 'Proprietà' apre due schede di registrazione che contengono informazioni più dettagliate sul CD-RW inserito.

4.2.1 Informazioni su InCD

La scheda di registrazione 'Pagina Informazioni InCD' contiene le seguenti informazioni:

Campo	Contenuto
Etichetta	Nome del disco
Tipo	Tipo di CD
File System	File System ('UDF1.50' compare quando viene usato il software di paket writing InCD)
Spazio occupato	Spazio del disco utilizzato
Spazio libero	Spazio del disco ancora disponibile
Capacità	Capacità del CD-RW
Drive	Lettera di unità del masterizzatore CD-RW



È possibile cambiare il nome del CD-RW digitandone uno nuovo (questo deve contenere al massimo 11 caratteri, non intervallati da spazi vuoti). Se si cambia il nome, il tasto 'Applica' diventa attivo.

Cliccando sul pulsante 'OK', le modifiche vengono salvate e la scheda di registrazione viene chiusa. Cliccando sul pulsante 'Applica', le modifiche vengono salvate e la scheda di registrazione è ancora visualizzata.



Questa scheda di registrazione può essere visualizzata usando la seguente procedura con l'Esplora Risorse di Windows: evidenziate il drive, cliccate con il tasto destro (!) del mouse, quindi selezionate il comando 'Proprietà'. Se la scheda di registrazione viene richiamata in questo modo, sarà indicata come 'Generale', in contrapposizione a 'Pagina Informazioni InCD'.

4.2.2 Impostazioni di InCD

La scheda di registrazione 'Pagina Impostazioni InCD' contiene le impostazioni che determineranno il modo in cui il masterizzatore CD-RW opererà.

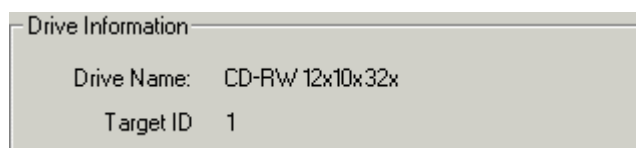
The screenshot shows the 'InCD Property Sheet' dialog box with the 'InCD Page Settings' tab selected. The 'Drive Information' section shows 'Drive Name: CD-RW 12x10x32x' and 'Target ID: 1'. The 'Driver Information' section shows 'Driver Version: 2.0'. The 'Options' section has two unchecked checkboxes: 'Do not display startup and CD-RW mount messages' and 'Safety Mode (Verify data after writing onto CD-RW)'. The 'Drive Speed Settings' section has 'Read Speed' set to '32x' and 'Write Speed' set to '10x'. The 'BURN-Proof' section has an unchecked checkbox 'Avoids buffer underruns'. At the bottom are buttons for 'OK', 'Cancel', 'Apply', and 'Help'.



Questa scheda di registrazione può essere visualizzata usando la seguente procedura con l'Esplora Risorse di Windows: evidenziate il drive, cliccate con il tasto destro (!) del mouse, quindi selezionate il comando 'Proprietà'.

4.2.2.1 Informazioni relative al masterizzatore CD-RW

L'area 'Informazioni Drive' contiene informazioni relative al masterizzatore CD-RW installato, il firmware e l'ID del masterizzatore CD-RW.



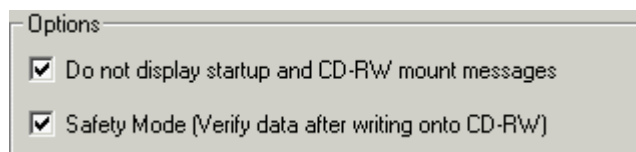
4.2.2.2 Informazioni sui Driver

L'area 'Informazioni Driver' contiene informazioni relative ai driver di InCD installati.



4.2.2.3 Opzioni

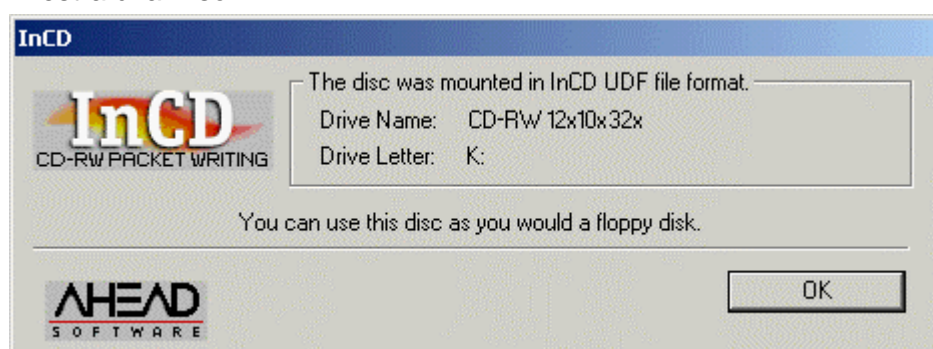
L'area 'Opzioni' contiene due campi di controllo.



Impostando il campo di controllo 'Non mostrare messaggi di avvio e CD-RW' si verificano le seguenti situazioni:

Attivato:

Quando si avvia InCD, viene visualizzata per qualche istante una finestra di benvenuto e, quando si inserisce un CD-RW nel masterizzatore, appare una finestra di avviso.



Disattivato:

Quando si avvia InCD non appare nessuna finestra ad indicare che il programma è stato avviato e, quando si inserisce un CD-RW nel masterizzatore, non appare nessun avviso.

Impostando il campo di controllo 'Modalità Sicura (Verifica i dati dopo la scrittura su CD-RW)', accade:

Disattivato:

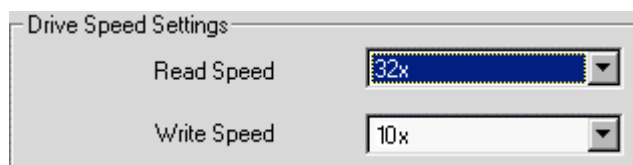
I dati copiati non vengono verificati, cioè, non avviene alcun controllo.

Attivato:

Dopo aver registrato un CD-RW, InCD verifica che i file copiati siano quelli giusti. Selezionando questa opzione, la velocità di scrittura diminuisce.

4.2.2.4 Impostazioni di velocità

La velocità di lettura e di scrittura di un CD-RW può essere impostata nell'area 'Impostazioni velocità Drive'.



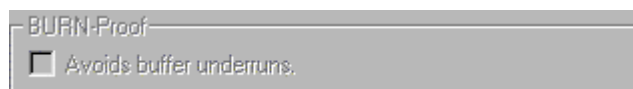
Le velocità massime del CD-RW sono selezionate secondo lo standard. Per modificare la velocità, cliccate sul tasto del menu corrispondente e selezionate la velocità che preferite.



Le velocità possibili dipendono dal CD-RW usato e dal masterizzatore CD-RW installato. L'uso di CD-RW ad alta velocità (high-speed) è possibile solo con masterizzatori CD-RW adeguati.

4.2.2.5 BURN-Proof

Il campo di controllo 'Evita buffer underrun' può essere attivato solo se il masterizzatore CD-RW supporta questa funzione ed ha i seguenti effetti:



Attivato:

Evita il verificarsi di errori causati dallo svuotamento del buffer.

Disattivato:

Non viene adottata nessuna precauzione per evitare il verificarsi di errori causati dallo svuotamento del buffer.

4.3 Espulsione

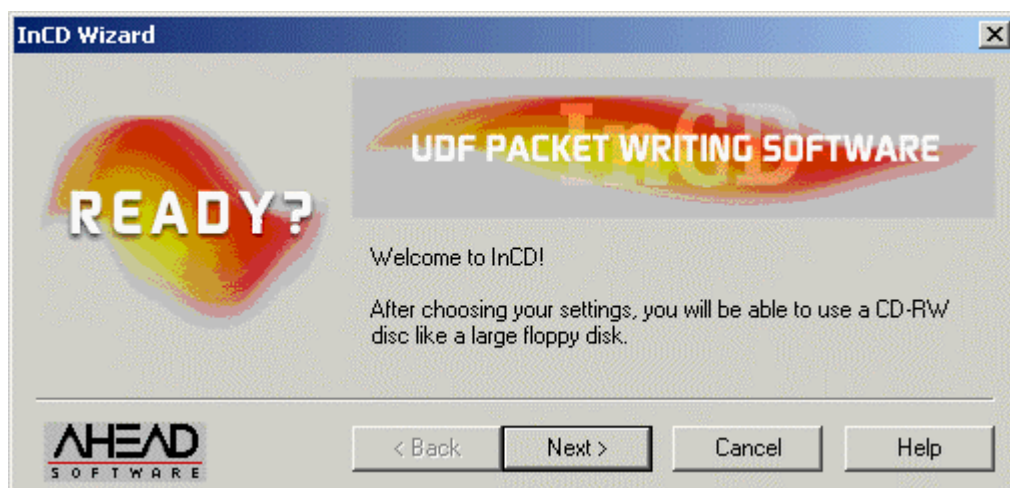
Il comando 'Espelli' fa sì che il CD-RW inserito sia espulso. Se nel drive è stato inserito un CD-RW formattato, questo potrà essere espulso solo usando il comando 'Espelli'. Anche i CD-RW non formattati possono essere espulsi premendo l'apposito tasto sul drive.

4.4 Formattazione



Durante il processo di formattazione non è possibile eseguire nessun comando.

Il comando 'Formattazione' fa sì che appaia l'assistente di formattazione.

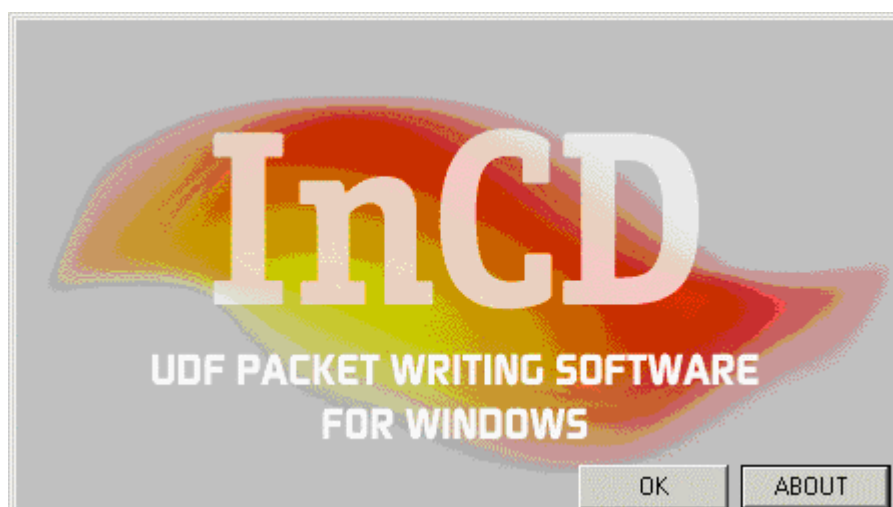


In questo capitolo non si danno ulteriori descrizioni su come può essere formattato un CD-RW. Troverete informazioni dettagliate su quest'argomento nei capitoli 'Formattare il CD-RW per la prima volta' e 'Riformattare il CD-RW'.

4.5 Informazioni sulla versione

Selezionando 'Informazioni', si aprono due finestre.

La prima finestra contiene il nome del software – 'InCD'. Potete chiudere questa finestra cliccando sul tasto 'OK'.



Potete aprire la seconda finestra cliccando sul tasto 'INFORMAZIONI'. In questa finestra si trovano il numero della versione di InCD e quello della licenza. Per chiudere la finestra, cliccate sul tasto 'OK'.

