

InCD

CD-RW PACKET WRITING

目錄

1	關於 InCD	4
1.1	甚麼是 InCD?	4
1.2	關於使用 InCD 的說明	4
1.2.1	作業系統	4
1.2.2	適用分組燒錄軟體	4
1.2.3	CD-MRW (Mount Rainier)	5
1.2.3.1	Remappers	5
1.2.4	UDF Reader	5
1.3	更新	5
1.3.1	InCD 1.3 使用者注意事項	5
2	安裝	7
2.1	介紹	7
2.2	安裝	7
2.3	解除安裝	11
3	使用 InCD	12
3.1	程式開始	12
3.2	插入光碟	12
3.3	利用 InCD 格式化	13
3.3.1	格式化 CD-RW 和 DVD-RW 光碟	13
3.3.2	格式化 CD-MRW 光碟	17
3.3.3	格式化 DVD+RW 光碟	21
3.4	利用 InCD 重新格式化	24
3.4.1	重新格式化 CD-RW 和 DVD-RW 光碟	24
3.4.2	重新格式化 CD-MRW 光碟	27
3.4.3	重新格式化 DVD+RW 光碟	29
3.5	跳出光碟	31
3.5.1	跳出 CD-RW 和 DVD-RW 光碟	31
3.5.2	跳出 CD-MRW	31
3.5.3	跳出 DVD+RW 光碟	32
3.6	利用 InCD 格式化光碟複製資料	32
3.6.1	利用 CD-RW 和 DVD-RW 光碟複製資料	32
3.6.2	利用 CD-MRW 光碟複製資料	32
3.6.3	利用 DVD+RW 光碟複製資料	33
3.7	刪除資料	33
3.8	離開 InCD	34
4	指令	35
4.1	介紹	35

4.2	屬性	35
4.2.1	InCD 資訊	35
4.2.2	InCD 設定	36
4.2.2.1	燒錄機資訊	37
4.2.2.2	驅動程式資訊	37
4.2.2.3	選項	37
4.2.2.4	CD-MRW	38
4.3	跳出	38
4.4	格式化	39
4.5	版本資訊	39
5	索引	41

1 關於 InCD

1.1 甚麼是 InCD?

InCD 是一套可重寫光碟 (CD-RW、DVD+RW、DVD-RW) 格式化程式，格式化後光碟可以像硬碟或磁片一樣使用，資料文件可由任何程式儲存於光碟上。



InCD 只適用於可重寫光碟 (CD-RW、DVD+RW、DVD-RW)。因此，只能寫入一次的 CD 或 DVD (CD-R、DVD-R 或 DVD+R) 不能使用 InCD 燒錄。

1.2 關於使用 InCD 的說明

1.2.1 作業系統

使用 InCD 前需滿足下列條件：

硬體	燒錄機(CD 或 DVD)
軟體	Windows 95 (B / Service Release 2 版以上) Windows 98 Windows Me Windows NT 4.0，安裝 Service Pack 6 Windows 2000，安裝 Service Pack 2 Windows XP
光碟類型	可重寫光碟 (CD-RW、DVD+RW、DVD-RW)



Windows 95/98/Me 使用者請注意，InCD 與 Windows Media Player 7.x 提供「Adaptec CD-Burning Plug-in」不相容。請使用「新增/移除程式」控制台選項，刪除插入式部件。

1.2.2 適用分組燒錄軟體



InCD 與其他分組燒錄軟體不相容 – 因此，安裝 InCD 前，應將其他同類程式移除。安裝前，InCD 將自動檢查安裝程式並在發現系統安裝有其他分組燒錄軟件時，自動關閉安裝過程。這時，安裝程式顯示視窗，使用者請注意。

1.2.3 CD-MRW (Mount Rainier)

使用支援此格式的燒錄機時，光碟只能格式化為 Mount Rainier 格式。

使用 InCD 以所謂 CD-MRW (Mount Rainier) 格式進行光碟格式化時，需首先選擇對應的選擇框。這可將 CD-RW 光碟轉換為 CD-MRW 光碟。不支援 CD-MRW 的光碟機只能借助 'remapper' (請參考 'Remappers' 一節) 使用此類光碟。該選擇框位於「InCD 設定」卡上，且只在燒錄機支援此功能時顯示。有關詳細介紹請參考 'Remappers' 一節。

☒ 將光碟格式化轉為 CD-MRW

有關 Mount Rainier 的詳細資料，也可以查閱 <http://www.mt-rainier.org>。

1.2.3.1 Remappers

使用不支援此類格式 (CD-MRW) 的光碟機讀取 Mt. Rainier 燒錄機燒錄的光碟時，需使用所謂的「remapper」。該程式將在安裝 InCD 過程中自動安裝。「remapper」也應安裝於其他電腦。InCD 也需另外安裝，具體依所用作業系統而定。

詳細說明如下表所述：

Windows 98	CD-MRW 光碟需「remapper」程式方被視為可讀光碟。
Windows Me	Remapper 程式也可由 http://www.nero.com 網站下載。
Windows 2000	
Windows XP	
Windows 95	CD-MRW 光碟不能僅靠「remapper」讀取。使用這兩種
Windows NT	版本的 Windows 時，也應同時安裝 InCD。

1.2.4 UDF Reader

沒有安裝 InCD 程式的電腦，需 UDF 讀取驅動程式，以讀取利用 InCD 格式化的光碟。驅動程式可由 Ahead Software AG 網站 www.nero.com 免費下載。



系統須同時安裝 InCD 以讀取 DVD-RW 或 DVD+RW (未關閉者) 光碟。



Windows NT4 不支援目前的 UDF reader 版本。因此，需安裝 InCD。

1.3 更新

只有在安裝有註冊版 InCD 1.6x (或以上) 或 Nero 的情況下，才可將 InCD 更新為最新版本。

1.3.1 InCD 1.3 使用者注意事項



InCD 不支援 InCD 1.3 所用格式。換句話說，利用 InCD 1.3 格式化的 CD-RW 光碟不能用於 InCD 2.x (或以上版本)。

1. 請將利用 InCD 1.3 儲存的所有資料複製到硬碟上。
2. 移除 InCD 1.3。
3. 安裝 InCD 2.x 或以上版本。(請參考第 2 節，'安裝')。



需將以 InCD 1.3 格式化的光碟重新格式化為 InCD 2.x (或以後版本)格式時，請按以下步驟操作。

- 利用 Nero 完全擦除 CD-RW。CD-RW 光碟上的內容可以毫無問題地快速、徹底刪除。(由**燒錄機**選單選擇**擦除可重寫光碟**指令並選擇「完全擦除可重寫光碟」選項。
- 隨後用 InCD 2.x(或以上版本)格式化光碟。請參考 '利用 InCD 格式化'一節。

2 安裝

2.1 介紹

InCD 利用多重安裝程式安裝。即是按下開始視窗對應 InCD 區，即可開始安裝過程。

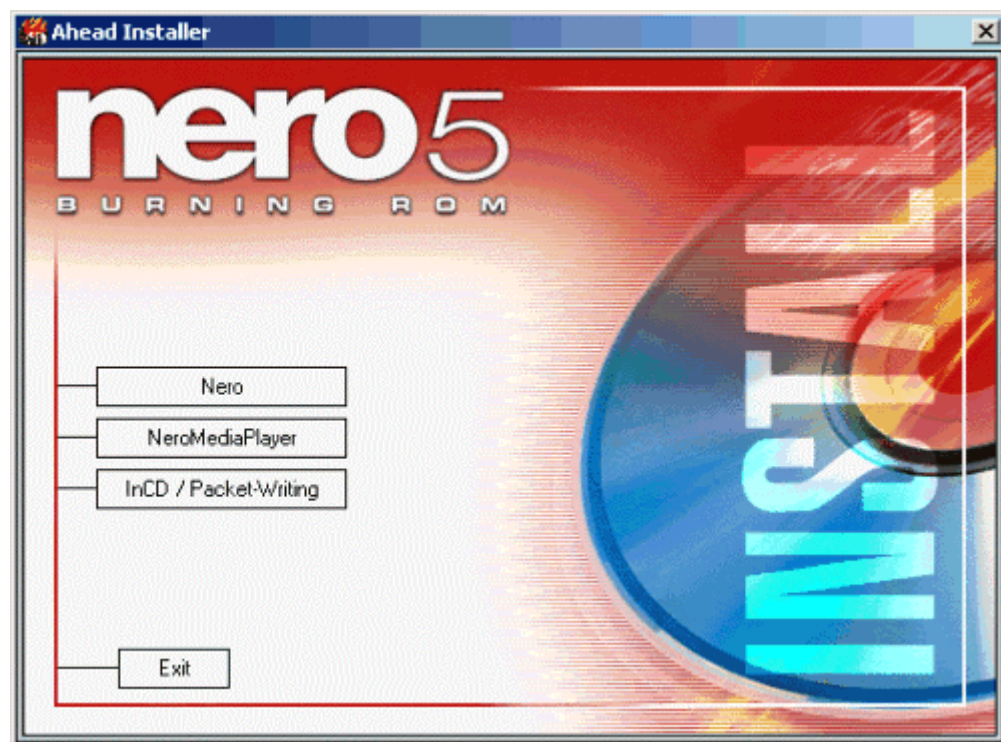
安裝 InCD 所需的 Setup.exe 資料檔位於 CD\InCD\目錄。

2.2 安裝

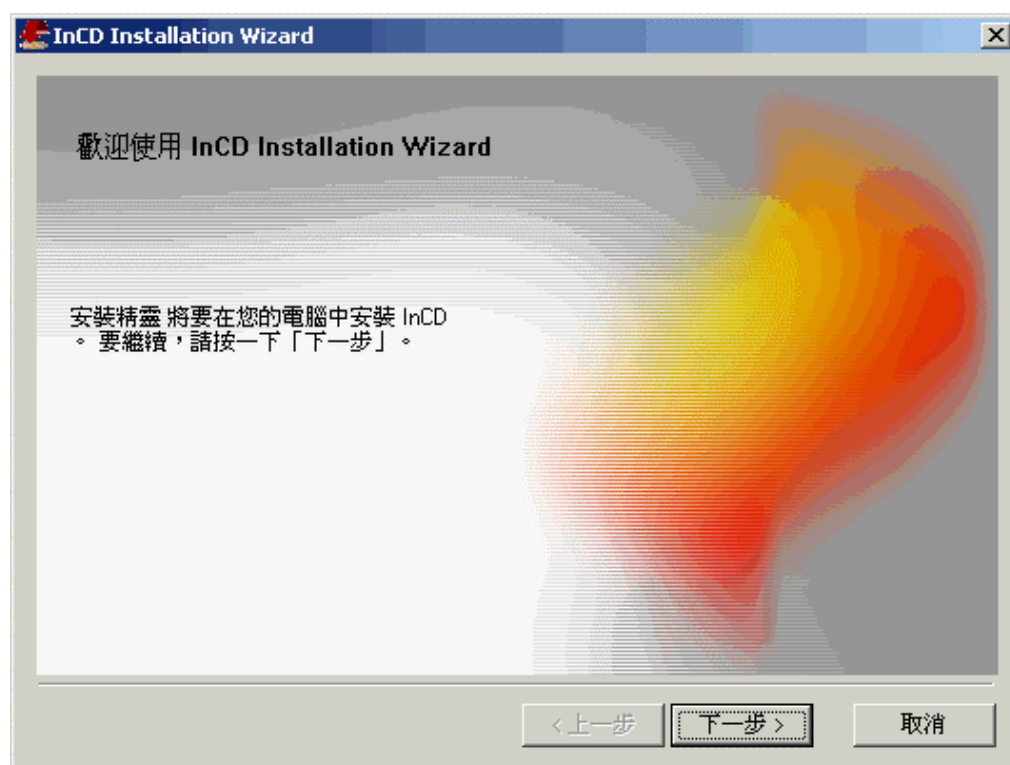


在 Windows NT 4.0 / Windows 2000 / Windows XP 系統上安裝，使用者須擁有管理員權限。

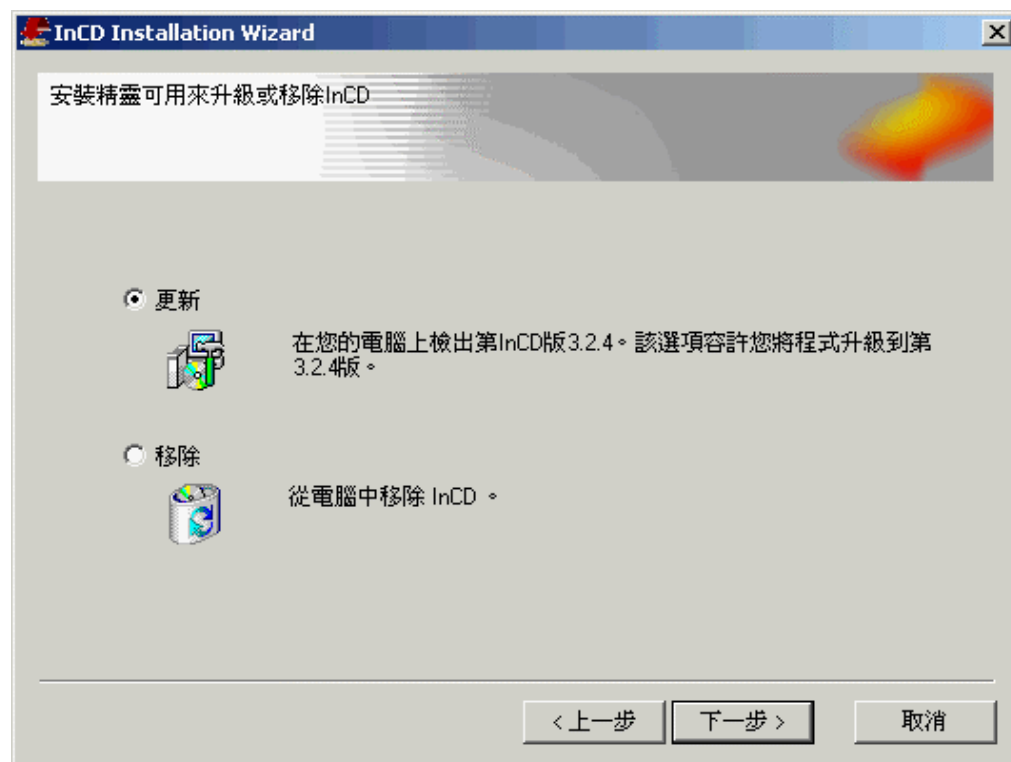
1. 關閉目前不需要的其他程式並結束運行中的病毒掃描程式。
2. 將 InCD 光碟插入 DVD/CD-RW 光碟機。
3. 按下開始視窗上的 InCD 區。



4. 按下一步按鈕，安裝軟體。



如 InCD 發現系統安裝有其他版本的程式，則將啟動「更新」選項。按下一步 更新程式。




- 認真閱讀許可協議條款，如接受協議，則選擇「本人接受許可協議條款」並按下一步按鈕。



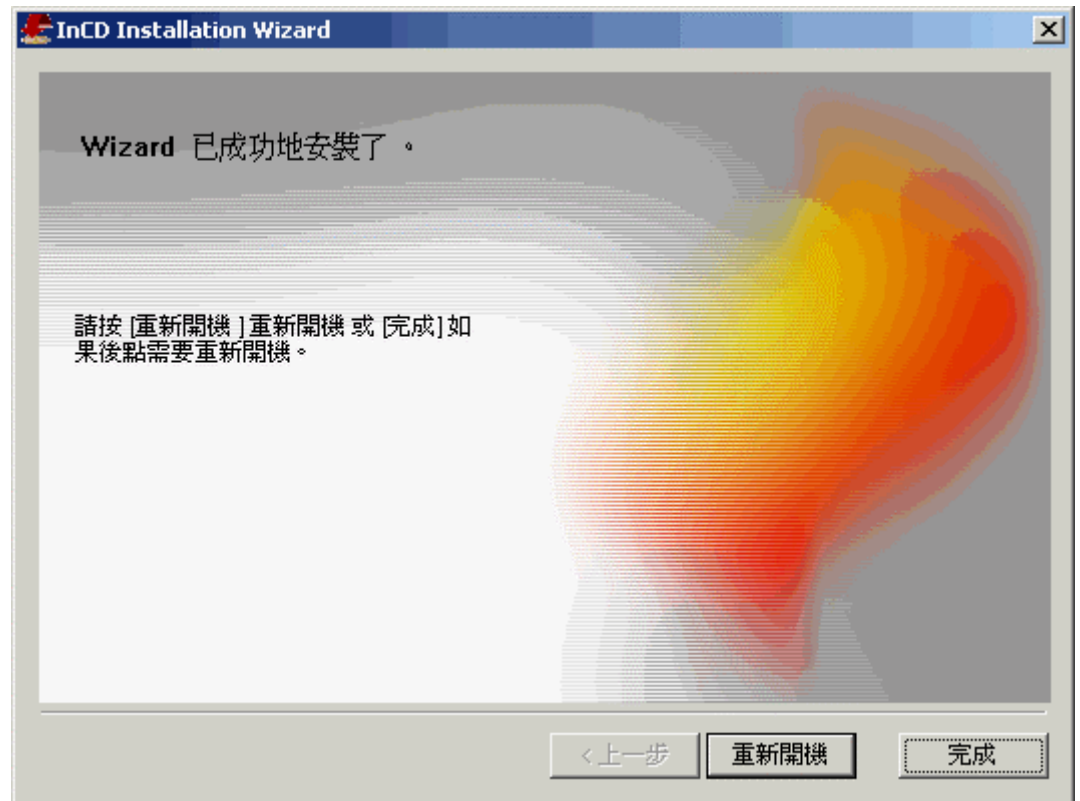
不接受許可協議條款將無法安裝 InCD。

- 在「使用者名稱」輸入自己的大名並(如安裝於公司電腦上)在「公司名稱」欄輸入公司名稱。由於「公司名稱」欄為必填項(不能為空)，因此

建議個人使用者輸入其使用者名稱。程式的預設安裝目錄為「C:\Program files\Ahead\InCD」。需要更改預設目錄時，按下**變更**按鈕並選擇擬使用的目錄即可。所有資料輸入正確後，按下**下一步**按鈕。

The image shows a Windows-style dialog box titled "InCD Installation Wizard". It has a blue header bar with the title and a close button. The main area is light gray. At the top left, there's a small white box with the text "使用者資訊 請輸入您的資訊。". Below this, there are three input fields. The first is labeled "使用者名稱:" and contains the text "Name". The second is labeled "公司名稱:" and also contains "Name". The third is labeled "安裝目錄:" and contains the path "C:\Program Files\ahead\InCD". To the right of this third field is a button labeled "更改". At the bottom right, there are three buttons: "< 上一步", "下一步 >", and "取消".

7. 能夠使用 InCD 前，電腦需重新開機。
 - 按下**重新開機**按鈕，即可重新啟動電腦。
 - 按下**完成**按鈕，結束安裝過程。請注意，使用者只有在重新開機後才可以使用 InCD。



2.3 解除安裝

解除安裝螢幕因所用作業系統的不同而不同。

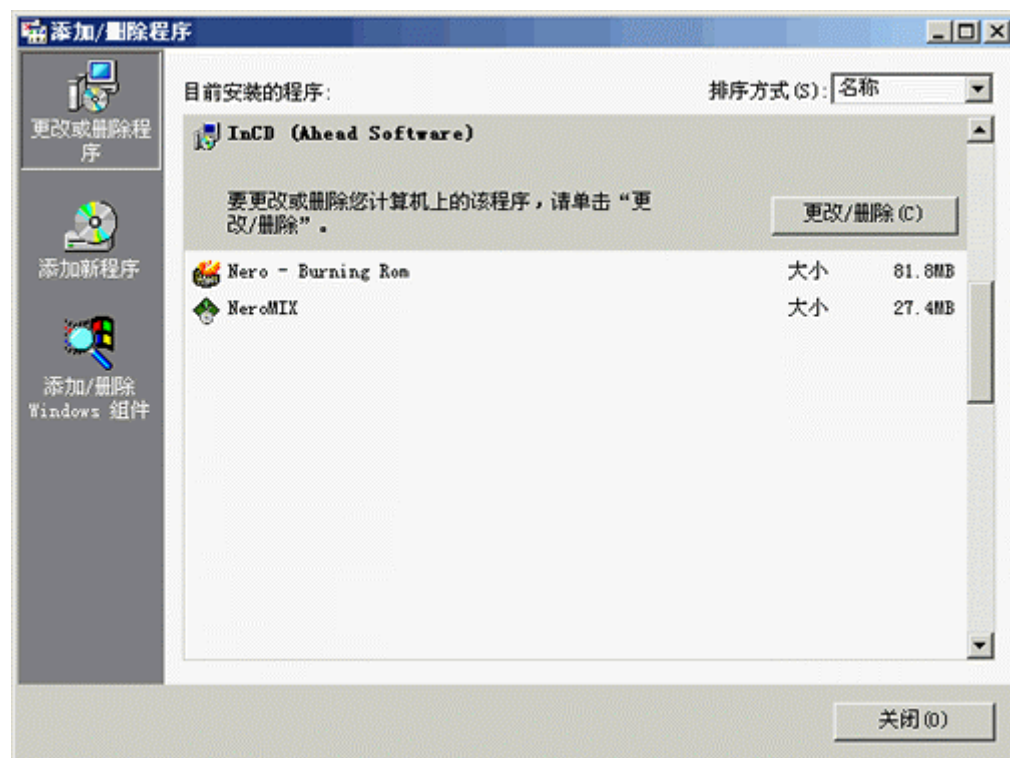
1. 選擇開始 -> 設定 -> 控制台 -> 軟體
2. 對於 Windows 95/98/Me，步驟如下：

選擇 InCD (Ahead Software) 並按下新增/移除按鈕。InCD 將被即時移除。

對於 Windows NT、Windows 2000 或 Windows XP，操作如下：

選擇 InCD (Ahead Software) 並按下**移除**按鈕。InCD 將被自動移除，無其他進一步提示。重新開機後，所有驅動程式將被完全刪除。

Windows 2000 移除螢幕類似下圖所示：






3. 關閉「軟體內容(或軟體)」及「控制台」視窗。

3 使用 InCD

3.1 程式開始

電腦重新開機後，InCD 將自動啟動，同時顯示一開始畫面，並在系統匣顯示一圖示有關如何關閉開始畫面的說明，請參考 '選項' 一節。

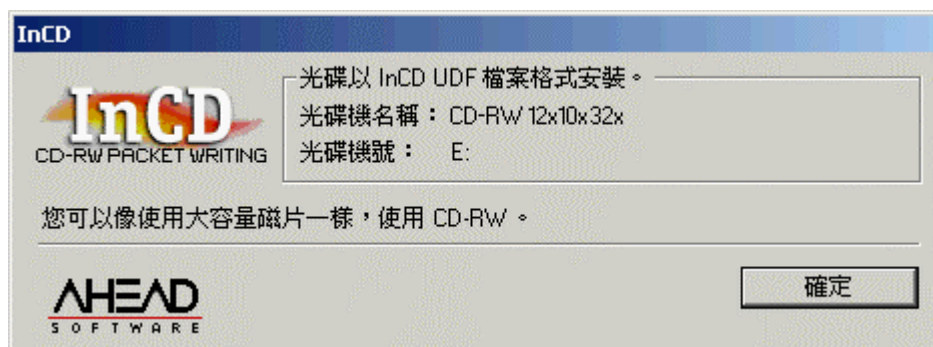
InCD 圖示位於螢幕右下角的系統匣上。InCD 圖示提供有關光碟機內光碟或光碟機本身的資料。

-  DVD/CD-RW 光碟機內無光碟或無 UDF 格式的光碟。
-  DVD/CD-RW 光碟機內插入了 UDF 格式的光碟。
-  沒有找到 InCD 支援的 DVD/CD-RW 光碟機。



如程式在開機過程中發現光碟機內含有 UDF 格式的光碟，InCD 將顯示一視窗，說明程式已成功載入該光碟。

該訊息只在未關閉「載入訊息」功能的情況下顯示。有關如何關閉載入訊息的說明，請參考'選項'一節。



3.2 插入光碟

1. 按下燒錄機上的相應按鈕。燒錄機托盤開啟。
2. 將光碟插入燒錄機。

3. 按下燒錄機上的相應按鈕，關閉托盤。

3.3 利用 InCD 格式化

InCD 以不同的方式，處理 CD-RW、CD-MRW、DVD-RW 和 DVD+RW 光碟。詳細說明請參考下表並閱讀相關章節。

CD-RW	高速光碟 (燒錄速度在 4-10 倍速) 的格式化和重新格式約需 20 分鐘，低速光碟(1-4 倍速)約需 40 分鐘。請參考 '格式化 CD-RW 和 DVD-RW 光碟'一節。
CD-MRW	光碟可在進行 1-2 分鐘的格式化後使用，也就是說，光碟可在「後台」格式化的同時，用來儲存資料。請參考 '格式化 CD-MRW 光碟'一節。
DVD-RW	格式化和重新格式化約需 120 分鐘。請參考 '格式化 CD-RW 和 DVD-RW 光碟'一節。
DVD+RW	光碟可在進行 1-2 分鐘的格式化後使用，也就是說，光碟可在「後台」格式化的同時，用來儲存資料。請參考 '格式化 DVD+RW 光碟'一節。



請注意，高速光碟(4-10 倍速)不能用於低速 RW 燒錄機(1-4 倍速)。

3.3.1 格式化 CD-RW 和 DVD-RW 光碟

CD-RW 或 DVD-RW 光碟首次使用前需像硬碟一樣進行格式化。使用者可以為光碟指定名稱，名稱最多可含 11 個字符。

如電腦上同時安裝有 Nero 且在電腦開機時燒錄機中插入了未格式化的光碟，系統將彈出一視窗，供使用者選擇啟動的程式。



格式化進行期間不能執行其他指令。

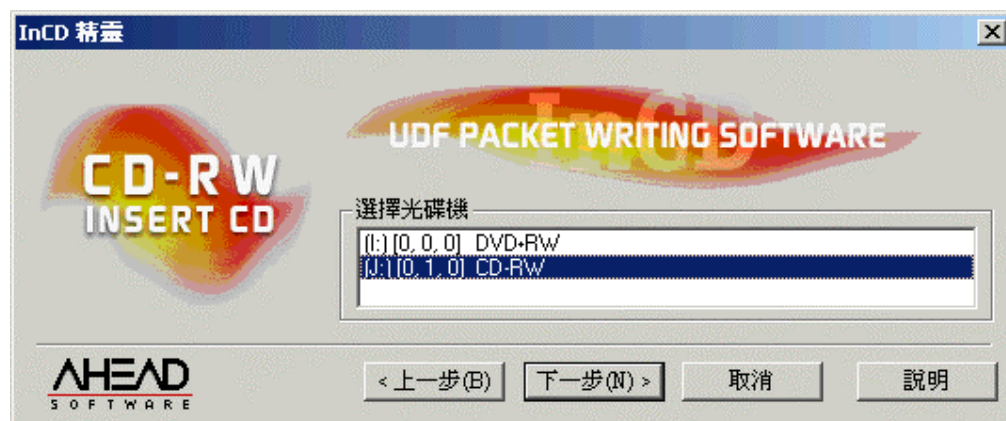
1. 將光碟插入燒錄機。
2. 利用滑鼠右鍵按下系統匣上的 InCD 圖示並選擇**格式化**指令。格式化精靈開啟。按下下一步按鈕。



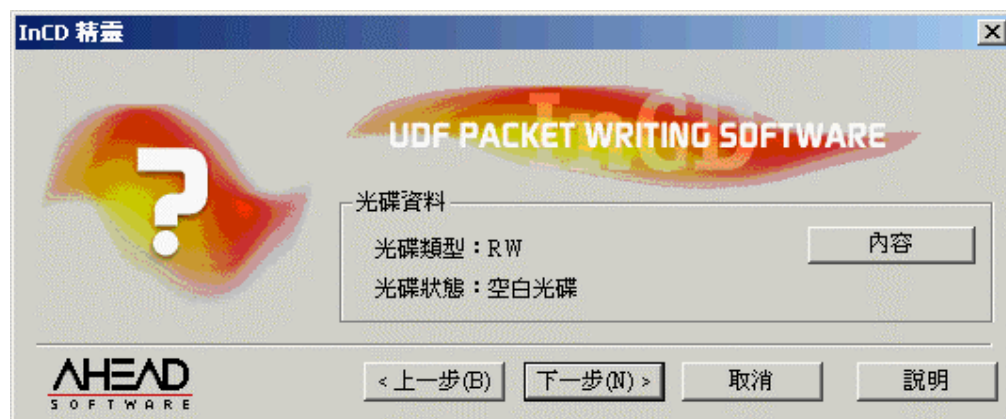
3. 如果電腦只安裝一台燒錄機，該燒錄機將被自動選擇(如安裝有多台燒錄機，使用者可根據需要選擇)。按下下一步按鈕。



與 Nero 不同，利用 InCD 不能同時利用多台燒錄機燒錄，而只能選擇一台燒錄機。



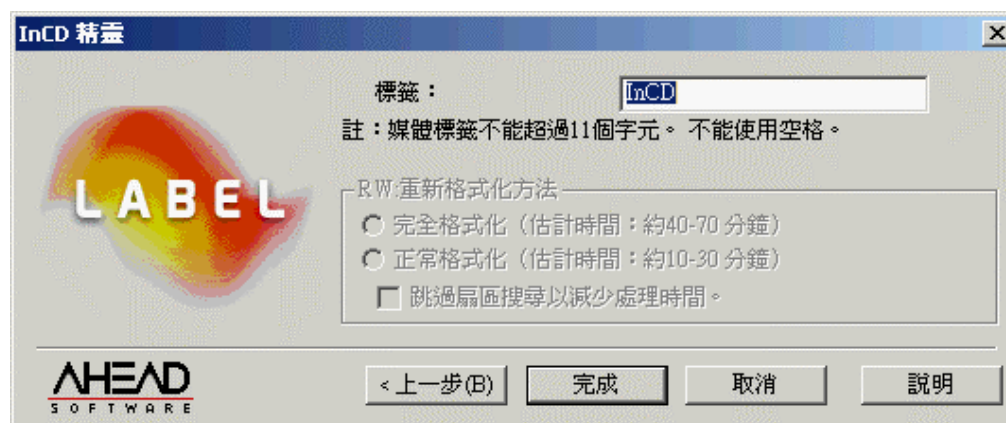
4. 顯示的視窗將提供有關光碟狀態的資料，未格式化光碟將用「空白光碟」表示。有關光碟類型的說明將隨插入光碟的不同而不同。按一下下一步。



請檢查是否啟用燒錄機的「自動插入通知」選項，如不啟用，有新的光碟插入時將不能被馬上認出。

此時，離開程式精靈，等待燒錄機停止存取光碟並重複 2-4 步。

5. 使用者可根據需要在「標籤」欄內輸入光碟標籤。標籤長度不超過 11 個字符，字符間不能有空格。由於插入了未格式化光碟，重新格式化選項不能使用。然後按下**完成**按鈕。

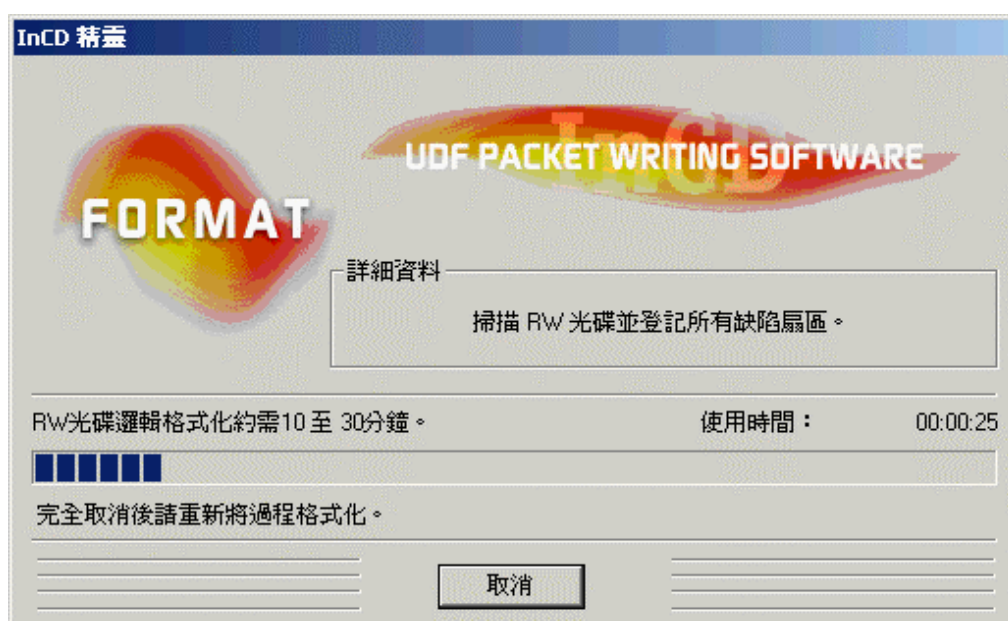


格式化過程分兩個階段完成：首先進行光碟的物理格式化，然後是邏輯格式化。

物理格式化對於 CD-RW 光碟約需 2—40 分鐘，對於 DVD-RW 約需 2 個小時，具體依所用燒錄機及光碟而定。



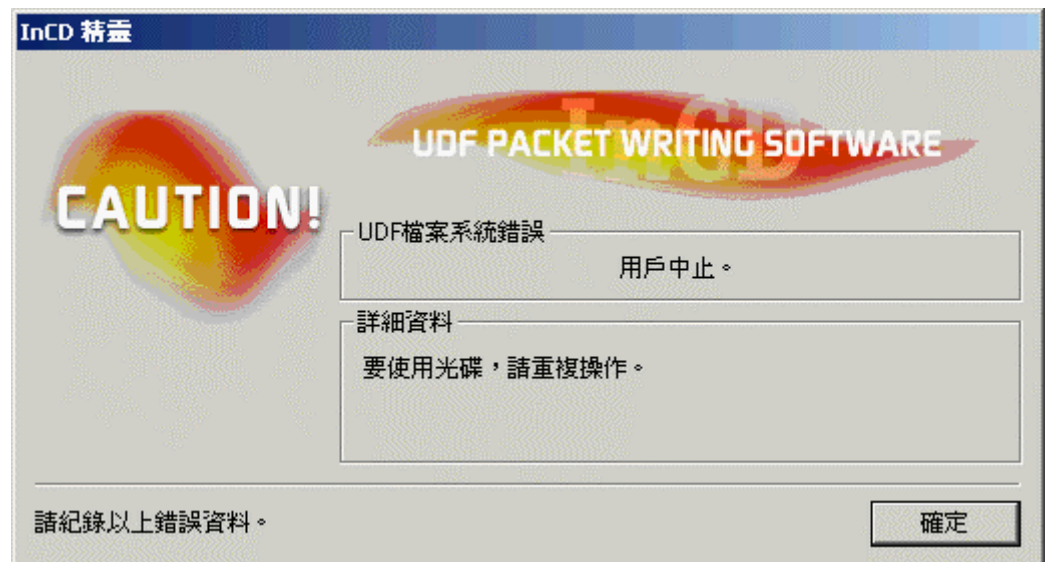
之後進行的邏輯格式化對於 CD-RW 光碟約需 10-30 分鐘，對於 DVD-RW 光碟約需 120 分鐘。



格式化完成後，燒錄機托盤將開啟，使用者可取出光碟。重新插入該光碟後，InCD 圖示將由紅色箭咀變為綠色箭咀(表示光碟機內插入了已格式化的光碟)。此外，程式還將顯示一訊息，說明格式化已成功完成。



需要中止時，按下**取消**按鈕。邏輯格式化過程將中止。光碟此時還不能用來燒錄任何內容。托盤將開啟，程式同時顯示錯誤訊息。



3.3.2 格式化 CD-MRW 光碟

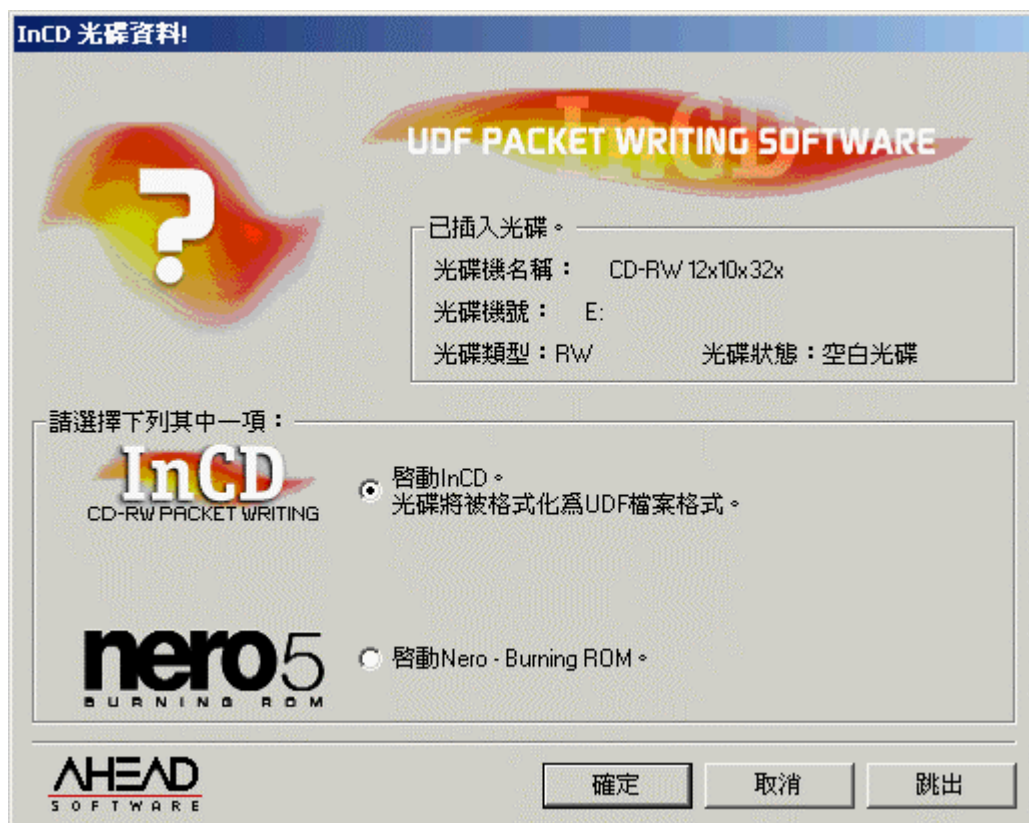


與 CD-RW 和 DVD-RW 光碟不同，CD-MRW 可在進行約 2 分鐘的格式化後開始燒錄。此時的 CD-MRW 尚未完全格式化 – 只是已設定足夠格式用來燒錄。進一步的格式化是在向 CD-MRW 複製其他資料的同時，在「後台」進行。進一步格式化從上次格式化停止的位置開始。

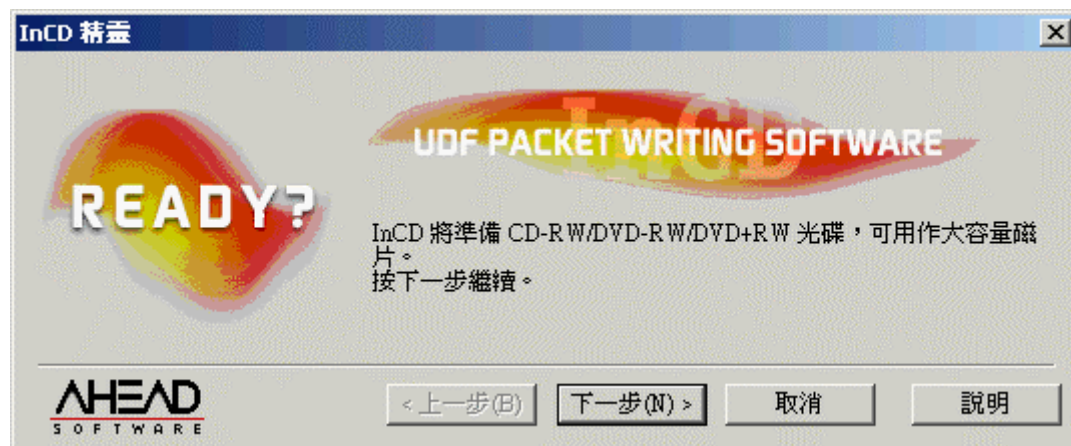
使用者只能用支援該標準的燒錄機且在選擇「將光碟格式化為 CD-MRW」選擇框的情況下，以 CD-MRW 格式燒錄。該選擇框位於「InCD 設定卡」上，預設處於啟動狀態。

☒ 將光碟格式化轉為 CD-MRW

如電腦上同時安裝有 Nero 且在電腦開機時燒錄機中插入了未格式化的光碟，系統將彈出一視窗，供使用者選擇啟動的程式。



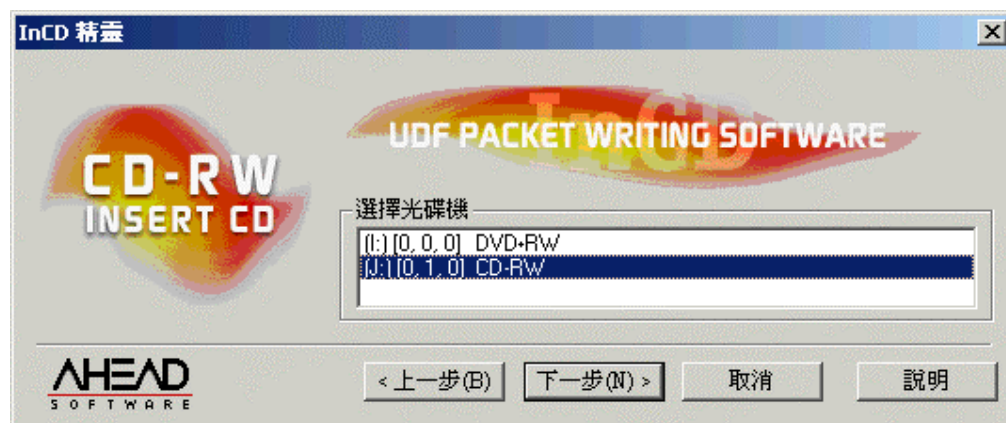
1. 將 CD-RW 光碟插入燒錄機。
2. 利用滑鼠右鍵按下系統匣上的 InCD 圖示並選擇**格式化**指令。格式化精靈開啟。按下下一步按鈕。



3. 如果電腦只安裝一台燒錄機，該燒錄機將被自動選擇(如安裝有多台燒錄機，使用者可根據需要選擇)。按下下一步按鈕。



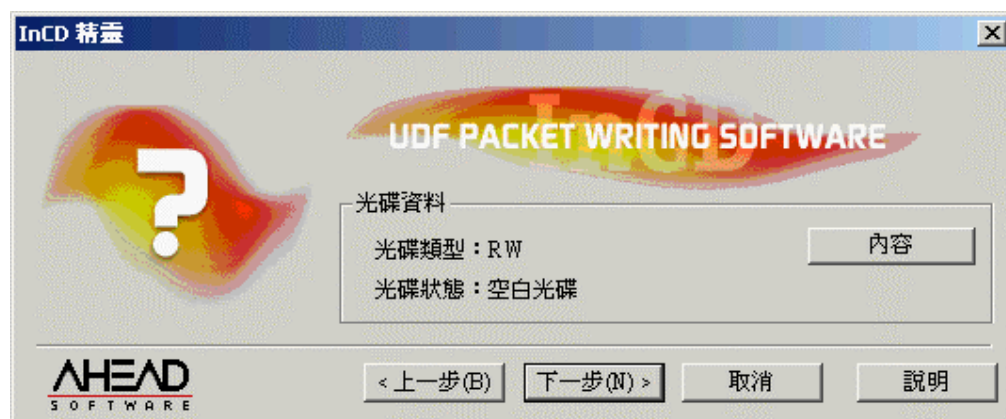
與 Nero 不同，利用 InCD 不能同時利用多台燒錄機燒錄，而只能選擇一台燒錄機。



4. 顯示的視窗將提供有關光碟狀態的資料，未格式化光碟將用「空白光碟」表示。有關光碟類型的說明將因插入光碟的不同而不同。按下下一步按鈕。



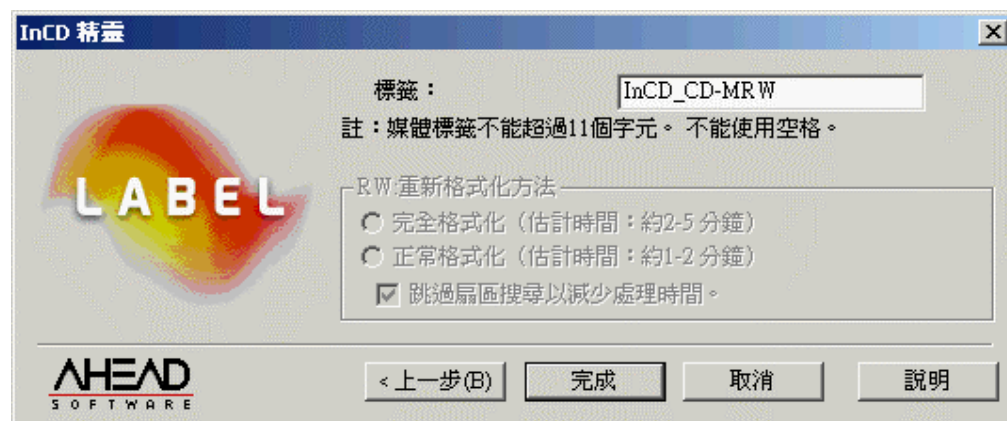
按下**屬性**按鈕，相應指令將執行，兩個相關的設定卡同時開啟。「將光碟格式化為 CD-MRW」選擇框位於「InCD 設定」卡上。該選擇框將在光碟機支援 CD-MRW 格式燒錄時，自動啟用。如不能確定該選項是否啟用，請檢查該設定。



請檢查是否啟用燒錄機的「自動插入通知」選項，如不啟用，有新的光碟插入時將不能被馬上認出。

此時，離開程式精靈，等待燒錄機停止存取光碟並重複 2-4 步。

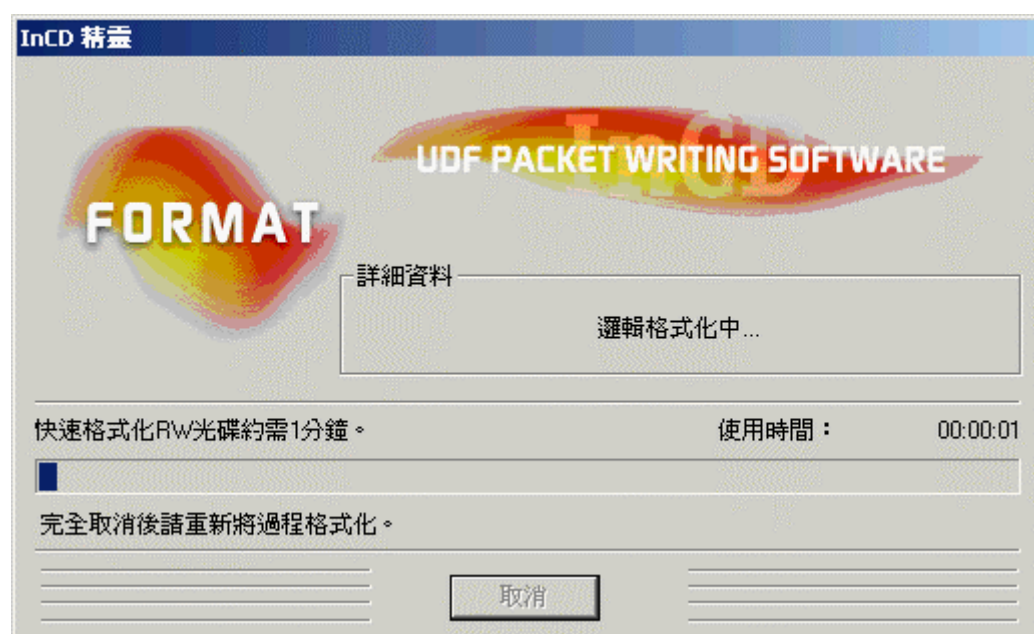
5. 使用者可根據需要在「標籤」欄內輸入光碟標籤。標籤長度不超過 11 個字符，字符間不能有空格。由於插入了未格式化光碟，重新格式化選項不能使用。之後按下「完成」按鈕。



格式化過程分兩個階段完成：首先進行光碟的物理格式化，然後是邏輯格式化。對於 DVD+RW 光碟，物理格式化約需 2 分鐘的時間，具體依所用燒錄機而定。



之後進行的邏輯格式化約需 1 分鐘的時間。



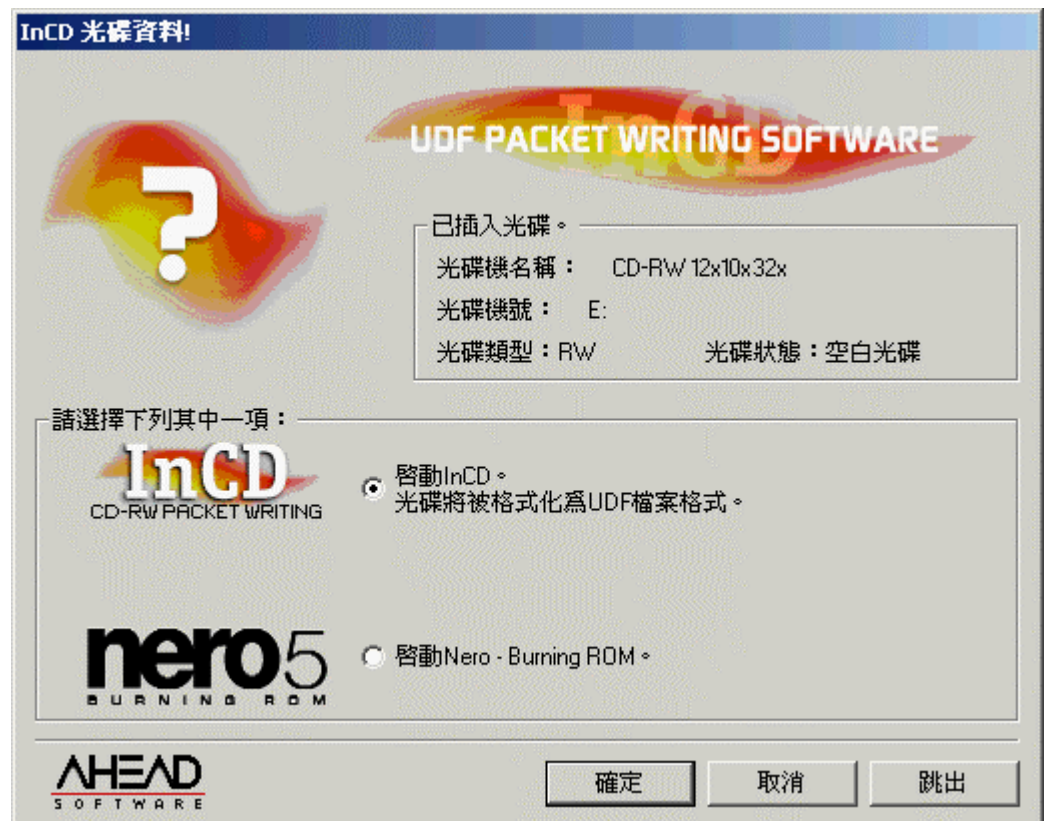
格式化完成後，燒錄機托盤將開啟，使用者可取出光碟。重新插入該光碟後，InCD 圖示將由紅色箭咀變為綠色箭咀(表示光碟機內插入了已格式化光碟)。此外，程式還將顯示一訊息，說明格式化已成功完成。

3.3.3 格式化 DVD+RW 光碟

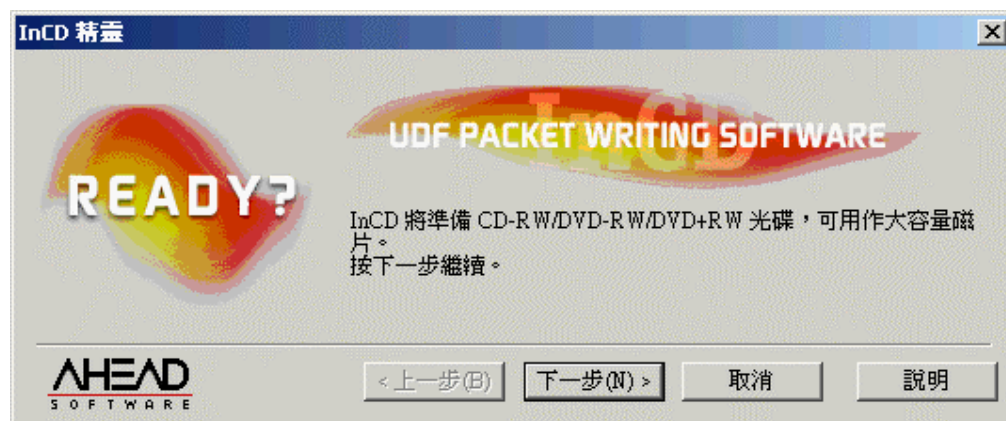


與 CD-RW 和 DVD-RW 光碟不同，DVD+RW 可在進行約 2 分鐘的格式化後開始燒錄。此時的 DVD+RW 尚未完全格式化 – 只是已設定足夠格式用來燒錄。進一步的格式化是在向 DVD+RW 複製其他資料的同時，在「後台」進行。進一步格式化從上次格式化停止的位置開始。

如電腦上同時安裝有 Nero 且在電腦開機時燒錄機中插入了未格式化的光碟，系統將彈出一視窗，供使用者選擇啟動的程式。



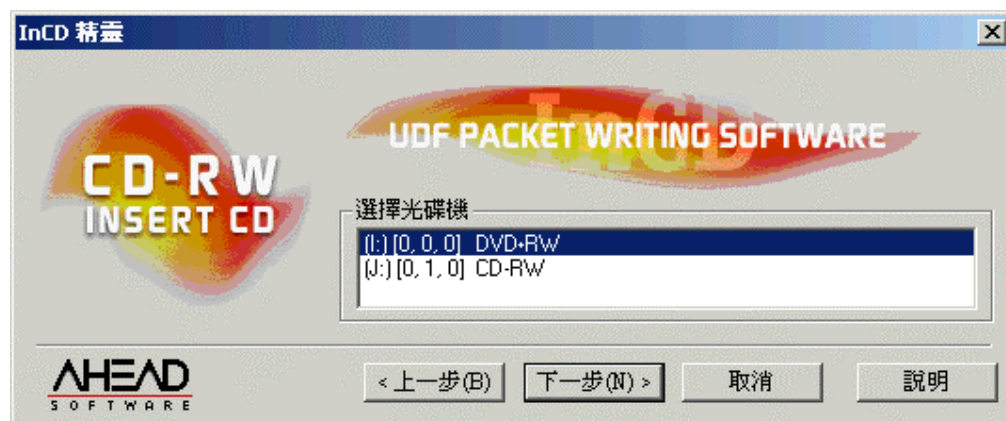
1. 將 DVD+RW 光碟插入燒錄機。
2. 利用滑鼠右鍵按下系統匣上的 InCD 圖示並選擇格式化指令。格式化精靈開啟。按下下一步按鈕。



3. 如果電腦只安裝一台燒錄機，該燒錄機將被自動選擇(如安裝有多台燒錄機，使用者可根據需要選擇)。按下下一步按鈕。



與 Nero 不同，利用 InCD 不能同時利用多台燒錄機燒錄，而只能選擇一台燒錄機。



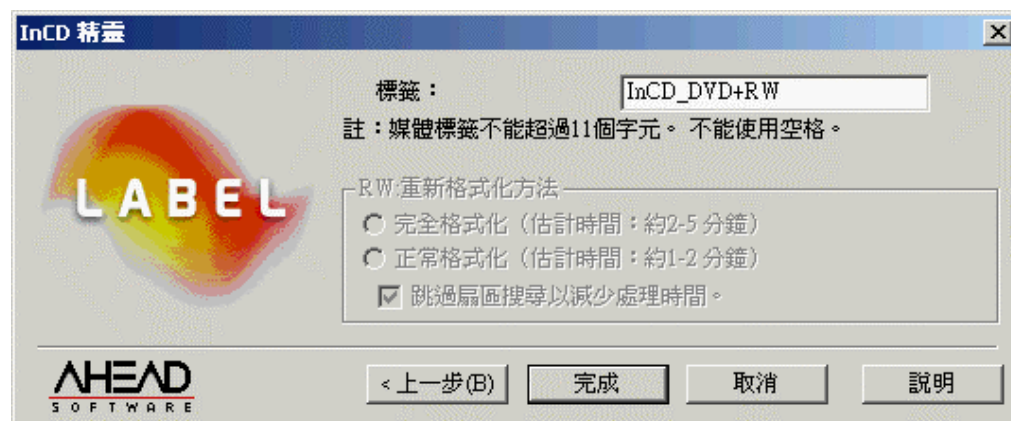
4. 顯示的視窗將提供有關光碟狀態的資料，未格式化光碟將用「空白光碟」表示。有關光碟類型的說明將因插入光碟的不同而不同。按下下一步按鈕。



請檢查是否啟用燒錄機的「自動插入通知」選項，如不啟用，有新的光碟插入時將不能被馬上認出。

此時，離開程式精靈，等待燒錄機停止存取光碟並重複 2-4 步。

5. 使用者可根據需要在「標籤」欄內輸入光碟標籤。標籤長度不超過 11 個字符，字符間不能有空格。由於插入了未格式化光碟，重新格式化選項不能使用。之後按下「完成」按鈕。

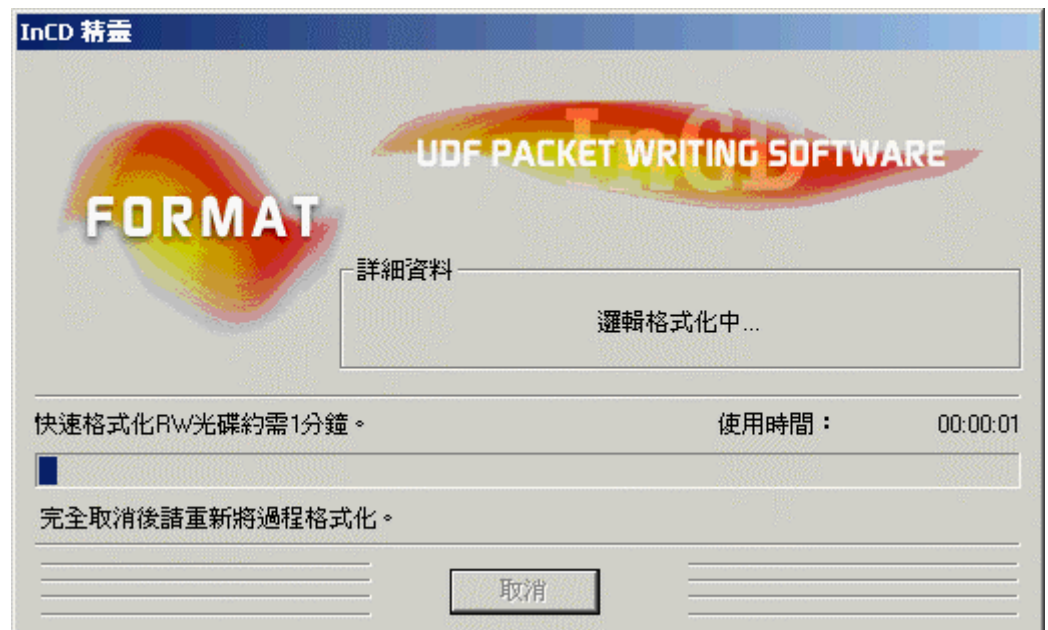


格式化過程分兩個階段完成：首先進行光碟的物理格式化，然後是邏輯格式化。

對於 DVD+RW 光碟，物理格式化約需 2 分鐘的時間，具體依所用燒錄機而定。



之後進行的邏輯格式化約需 1 分鐘的時間。



格式化完成後，燒錄機托盤將開啟，使用者可取出光碟。重新插入該光碟後，InCD 圖示將由紅色箭咀變為綠色箭咀(表示光碟機內插入了已格式化光碟)。此外，程式還將顯示一訊息，說明格式化已成功完成。

3.4 利用 InCD 重新格式化

InCD 以不同的方式，處理 CD-RW、CD-MRW、DVD-RW 和 DVD+RW 光碟。詳細說明請參考下表並閱讀相關章節。

- | | |
|--------|--|
| CD-RW | 高速光碟 (燒錄速度在 4-10 倍速) 的格式化和重新格式約需 20 分鐘。低速光碟(1-4 倍速)約需 40 分鐘的時間。請參考 '重新格式化 CD-RW 和 DVD-RW 光碟' 一節。 |
| CD-MRW | 光碟可在進行 1-2 分鐘的重新格式化後用來燒錄。換句話說，使用者可在「後台」格式化的同時，燒錄資料。請參考 '重新格式化 CD-MRW 光碟' 一節。 |
| DVD-RW | 重新格式化約需 120 分鐘的時間。請參考 '重新格式化 CD-RW 和 DVD-RW 光碟' 一節。 |
| DVD+RW | 光碟可在進行 1-2 分鐘的重新格式化後用來燒錄。換句話說，使用者可在「後台」格式化的同時，燒錄資料。請參考 '重新格式化 DVD+RW 光碟' 一節。 |



請注意，高速光碟(4-10 倍速)不能用於低速 RW 燒錄機(1-4 倍速)。

3.4.1 重新格式化 CD-RW 和 DVD-RW 光碟

格式化含有資料的光碟時，資料將被擦除，以便使用者重新燒錄整個光碟。



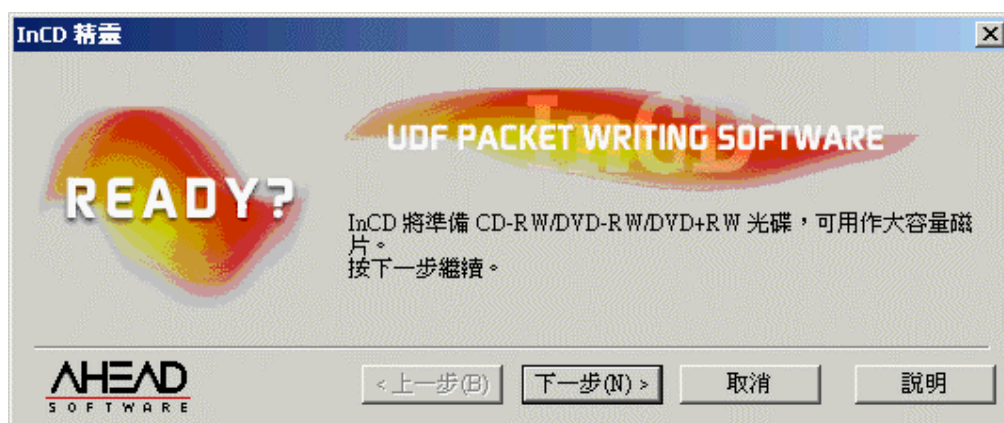
如光碟曾經多次燒錄，在某些情況下重新格式化過程可能會因錯誤而中斷。此時，建議使用者利用 Nero 刪除光碟上的資料。

由燒錄機選單選擇擦除可重寫光碟指令並選擇「完全擦除可重寫光碟」作為刪除方法。擦除過程約需 10-20 分鐘，具體依所用燒錄機及光碟而定。



格式化進行期間不能執行其他指令。

1. 將已燒錄過的光碟插入燒錄機。
2. 利用滑鼠右鍵按下系統匣上的 InCD 圖示並選擇**格式化**指令。格式化精靈開啟。按下下一步按鈕。



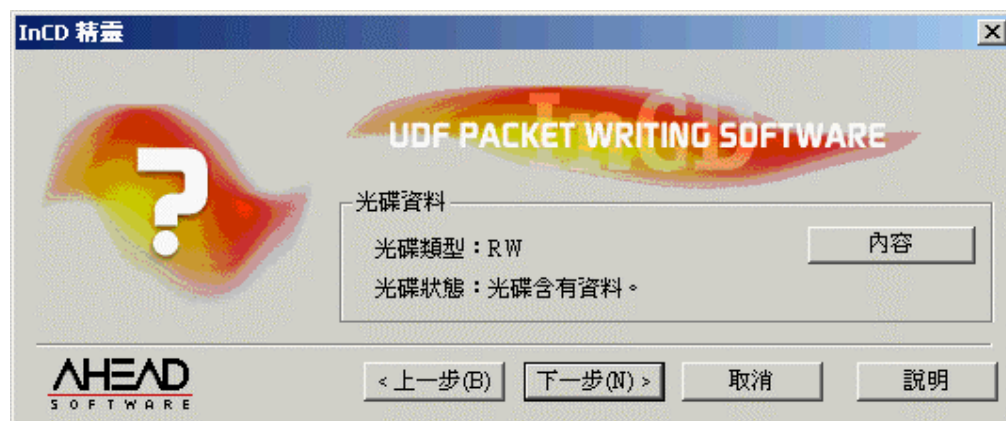
3. 如果電腦只安裝一台燒錄機，該燒錄機將被自動選擇(如安裝有多台燒錄機，使用者可根據需要選擇)。按下下一步按鈕。



與 Nero 不同，利用 InCD 不能同時利用多台燒錄機燒錄，而只能選擇一台燒錄機。



4. 按下下一步按鈕，開始格式化過程。如光碟上含有資料，資訊框內將顯示「光碟含有資料」訊息。



請檢查是否啟用燒錄機的「自動插入通知」選項，如不啟用，有新的光碟插入時將不能被馬上認出。

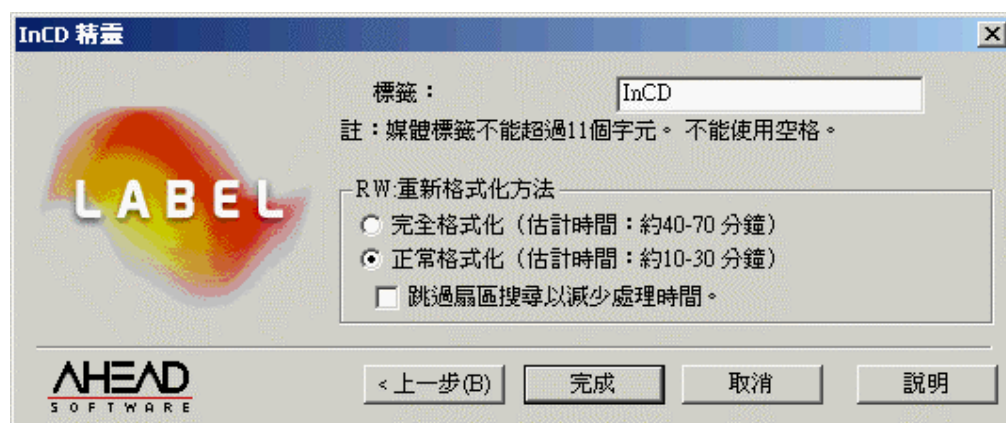
此時，離開程式精靈，等待燒錄機停止存取光碟。然後重複 2-4 步。

5. 顯示的視窗提供有關光碟狀態的資料。如光碟已被格式化，使用者可決定如何進行重新格式化。啟用所需選項，之後按下**完成**按鈕。

完全格式化： 首先進行光碟的物理格式化，然後是邏輯格式化。該過程進行期間，光碟上的所有資料將被擦除。

標準格式化： 只對光碟進行邏輯格式化。這就是說，只擦除有關光碟資料的資訊，不擦除資料本身。光碟看上去好象未曾寫入任何內容一樣，雖然實際上並非如此。由於資料仍可被有關專業人士重新恢復，因此該方法不適用於光碟上含有機密資料的場合。

跳過扇區搜尋以減少處理時間： 該控制欄只有在選擇「標準格式化」選項後才可以使用(才可以選擇)。該選項防止格式化開始前進行任何扇區搜尋。從而可顯著縮短格式化時間。



光碟將在成功格式化後跳出。程式將顯示下列視窗：

3.4.2 重新格式化 CD-MRW 光碟



使用者只能用支援該標準的燒錄機且在選擇「將光碟格式化為 CD-MRW」選擇框的情況下，以 CD-MRW 格式燒錄。該選擇框位於「InCD 設定卡」上，預設處於啟動狀態。

☒ 將光碟格式化轉為 CD-MRW

如格式化的光碟已含有資料，則資料將被全部擦除，以便在光碟上燒錄新的內容。



如光碟曾經多次燒錄，在某些情況下重新格式化過程可能會因錯誤而中斷。此時，建議使用者利用 Nero 刪除光碟上的資料。

由燒錄機選單選擇擦除可重寫光碟指令並選擇「完全擦除可重寫光碟」作為刪除方法。擦除過程約需 10-20 分鐘，具體依所用燒錄機及光碟而定。



格式化進行期間不能執行其他指令。

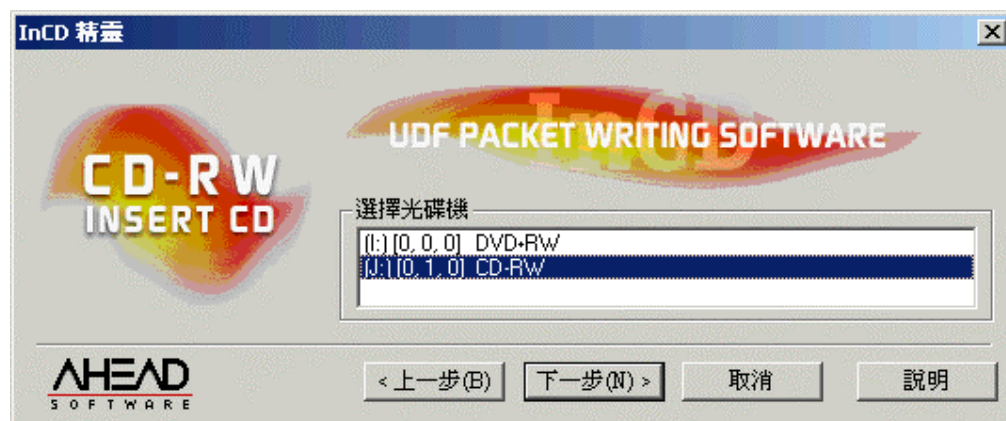
1. 將已燒錄過的光碟插入燒錄機。
2. 利用滑鼠右鍵按下系統匣上的 InCD 圖示並選擇格式化指令。格式化精靈開啟。按下下一步按鈕。



3. 如果電腦只安裝一台燒錄機，該燒錄機將被自動選擇(如安裝有多台燒錄機，使用者可根據需要選擇)。按下下一步按鈕。



與 Nero 不同，利用 InCD 不能同時利用多台燒錄機燒錄，而只能選擇一台燒錄機。



4. 按下下一步按鈕，開始格式化過程。如光碟上含有資料，資訊框內將顯示「光碟含有資料」訊息。



按下屬性按鈕，相應指令將執行，兩個相關的設定卡同時開啟。「將光碟格式化為 CD-MRW」選擇框位於「InCD 設定」卡上。該選擇框將在光碟機支援 CD-MRW 格式燒錄時，自動啟用。如不能確定該選項是否啟用，請檢查該設定。



請檢查是否啟用燒錄機的「自動插入通知」選項，如不啟用，有新的光碟插入時將不能被馬上認出。

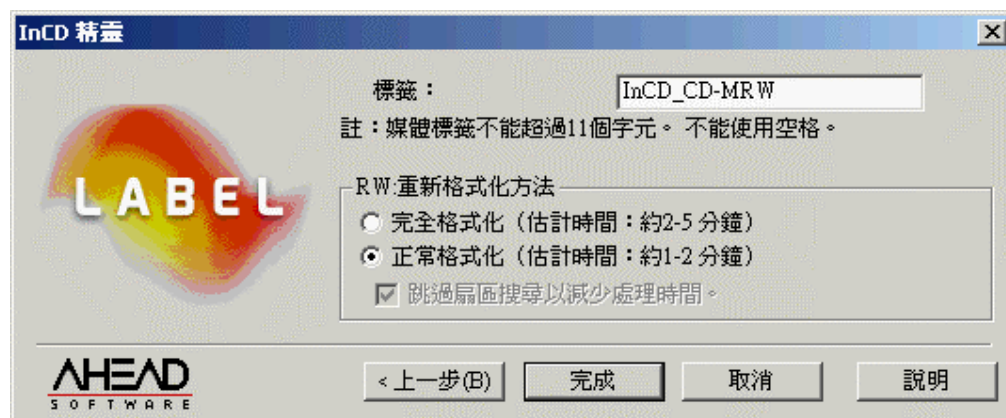
此時，離開程式精靈，等待燒錄機停止存取光碟並重複 2-4 步。

5. 顯示的視窗提供有關光碟狀態的資料。如光碟已被格式化，使用者可決定如何進行重新格式化。啟用所需選項，之後按下**完成**按鈕。

完全格式化： 首先進行光碟的物理格式化，然後是邏輯格式化。該過程進行期間，光碟上的所有資料將被擦除。

標準格式化： 只對光碟進行邏輯格式化。這就是說，只擦除有關光碟資料的資訊，不擦除資料本身。由於資料仍可被專業人士重新恢復，因此該方法不適用於光碟上含有機密資料的場合。

跳過扇區搜尋以減少處理時間。對於 CD-MRW 光碟不能關閉該選項。



光碟將在成功格式化後跳出。程式將顯示下列視窗：

3.4.3 重新格式化 DVD+RW 光碟

如格式化的光碟已含有資料，則資料將被全部擦除，以便在光碟上燒錄新的內容。



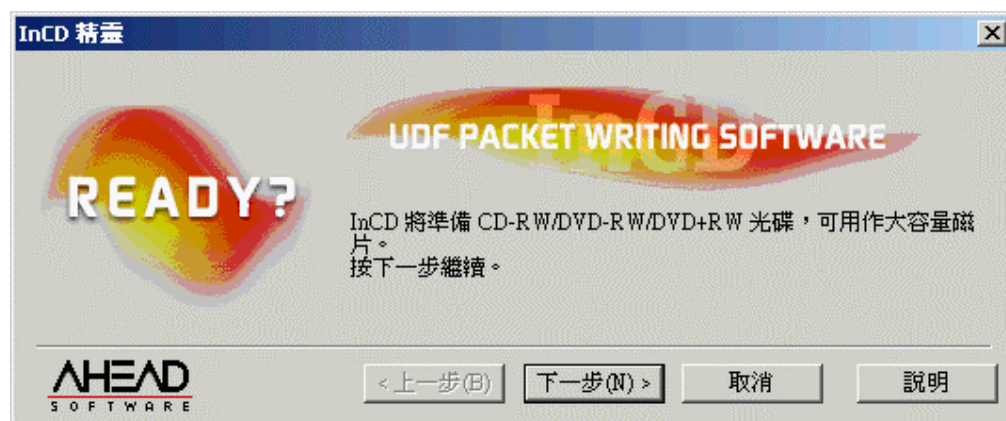
如光碟曾經多次燒錄，在某些情況下重新格式化過程可能會因錯誤而中斷。此時，建議使用者利用 Nero 刪除光碟上的資料。

由**燒錄機**選單選擇**擦除可重寫光碟**指令並選擇「完全擦除可重寫光碟」作為刪除方法。擦除過程約需 10-20 分鐘，具體依所用燒錄機及光碟而定。



格式化進行期間不能執行其他指令。

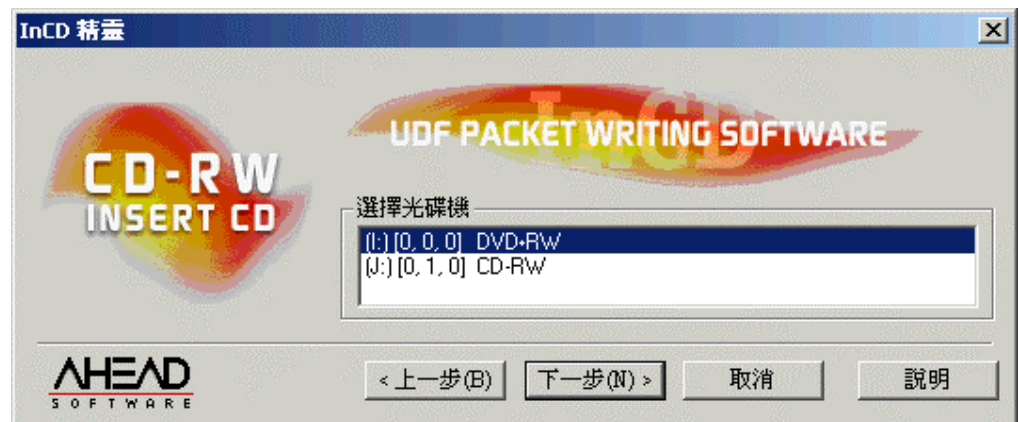
1. 將已燒錄過的光碟插入燒錄機。
2. 利用滑鼠**右鍵**按下系統匣上的 InCD 圖示並選擇**格式化**指令。格式化精靈開啟。按下下一步按鈕。



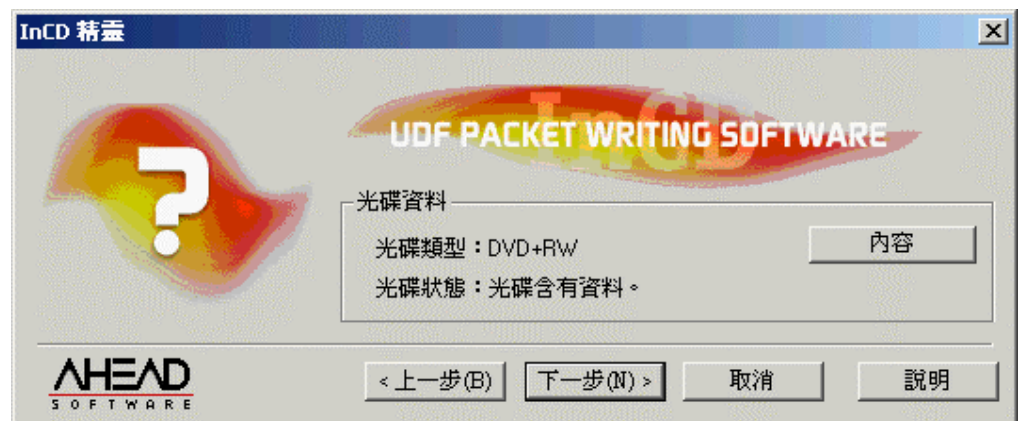
3. 如果電腦只安裝一台燒錄機，該燒錄機將被自動選擇(如安裝有多台燒錄機，使用者可根據需要選擇)。按下下一步按鈕。



與 Nero 不同，利用 InCD 不能同時利用多台燒錄機燒錄，而只能選擇一台燒錄機。



4. 按下下一步按鈕，開始格式化過程。如光碟上含有資料，資訊框內將顯示「光碟含有資料」訊息。



請檢查是否啟用燒錄機的「自動插入通知」選項，如不啟用，有新的光碟插入時將不能被馬上認出。

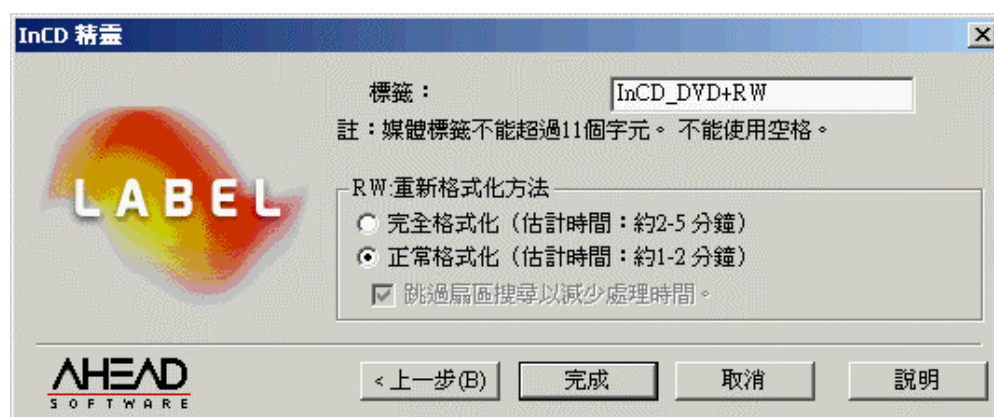
此時，離開程式精靈，等待燒錄機停止存取光碟並重複 2-4 步。

5. 顯示的視窗提供有關光碟狀態的資料。如光碟已被格式化，使用者可決定如何進行重新格式化。啟用所需選項，之後按下**完成**按鈕。

完全格式化： 首先進行光碟的物理格式化，然後是邏輯格式化。該過程進行期間，光碟上的所有資料將被擦除。

標準格式化： 只對光碟進行邏輯格式化。這就是說，只擦除有關光碟資料的資訊，不擦除資料本身。由於資料仍可被專家重新恢復，因此該方法不適用於光碟上含有機密資料時的情況。

跳過扇區搜尋以減少處理時間： 對於 DVD+RW 光碟不能關閉該選項。



光碟將在成功格式化後跳出。程式將顯示下列視窗：

3.5 跳出光碟

InCD 以不同的方式，處理 CD-RW、CD-MRW、DVD-RW 和 DVD+RW 光碟。請閱讀有關章節的內容。

3.5.1 跳出 CD-RW 和 DVD-RW 光碟

格式化後的 CD-RW/DVD-RW 光碟可利用 InCD 透過**跳出**指令跳出。未格式化的 CD-RW 可透過按下燒錄機面盤上的跳出按鈕跳出。

1. 將滑鼠指針放在系統匣的 InCD 圖示上，按下滑鼠**右鍵**並選擇**跳出**指令。
2. 取出光碟，關閉托盤。



光碟之後可利用檔案總管跳出。為此，選擇光碟機，按下滑鼠**右鍵**並選擇**跳出**指令。

以後的版本將允許使用燒錄機的跳出按鈕。請經常瀏覽本公司網站 <http://www.nero.com>，了解程式更新情況。

3.5.2 跳出 CD-MRW

格式化後的 CD-MRW 光碟可在選擇**跳出**指令後利用 InCD 跳出。未格式化的 CDF-MRW 可透過按下燒錄機面盤上的跳出按鈕跳出。

1. 將滑鼠指針放在系統匣的 InCD 圖示上，按下滑鼠**右鍵**並選擇**跳出**指令。程式將顯示一訊息，說明該過程約需 1 分鐘的時間。
2. 取出光碟，關閉托盤。



光碟之後可利用檔案總管跳出。為此，選擇光碟機，按下滑鼠**右鍵**並選擇**跳出**指令。

3.5.3 跳出 DVD+RW 光碟

格式化後的 DVD+RW 光碟可在選擇**跳出**指令後利用 InCD 跳出。未格式化的 DVD+RW 可透過按下燒錄機面盤上的跳出按鈕跳出。

1. 將滑鼠指針放在系統匣的 InCD 圖示上，按下滑鼠**右鍵**並選擇**跳出**指令。程式將顯示下列視窗並提供有關選項供使用者選擇。

這兩個選項的效果如下：

現在跳出：	跳出 DVD+RW，光碟只可用 DVD+RW 燒錄機讀取，不能用 DVD-ROM 光碟機讀取。在此期間，程式將不在光碟上燒錄引入內容。
-------	---

使光碟可讀	跳出 DVD+RW，光碟可用 DVD+RW 燒錄機及 DVD-ROM 光碟機讀取。在此期間，程式將在光碟上燒錄臨時引入內容。
-------	--



請注意，如將光碟插入常規 DVD-ROM 光碟機並透過光碟機內容檢查光碟使用情況，光碟上的可用空間將顯示為「0 字節」。其原因是，為了使光碟可在常規 DVD-ROM 光碟機上讀取，光碟已被「暫時」關閉。

2. 取出光碟，關閉托盤。



光碟也可利用檔案總管跳出。為此，選擇光碟機，按下滑鼠**右鍵**並選擇**跳出**指令。此時，DVD+RW 只能利用 DVD+RW 燒錄機讀取，不能用 DVD-ROM 讀取。

3.6 利用 InCD 格式化光碟複製資料

利用 InCD 格式化後的光碟可以像硬碟或磁片一樣使用，換句話說，使用者可利用拖曳方法複製資料，也可以刪除現有資料。

3.6.1 利用 CD-RW 和 DVD-RW 光碟複製資料

1. 將格式化後的 CD-RW 或 DVD-RW 光碟插入燒錄機。
2. 開啟檔案總管，選擇所需資料並利用拖曳功能，將資料移到燒錄機圖示上。
3. 將滑鼠指針放在系統匣的 InCD 圖示上，按下滑鼠**右鍵**並選擇**跳出**指令。
4. 取出光碟，關閉托盤。

3.6.2 利用 CD-MRW 光碟複製資料

1. 將格式化後的 CD-MRW 光碟插入燒錄機。

2. 開啟檔案總管，選擇所需資料並利用拖曳功能，將資料移到燒錄機圖示上。
3. 將滑鼠指針放在系統匣的 InCD 圖示上，按下滑鼠**右鍵**並選擇**跳出**指令。程式將顯示一訊息，說明該過程約需 1 分鐘的時間。
4. 取出光碟，關閉托盤。

3.6.3 利用 DVD+RW 光碟複製資料

1. 將格式化後的 DVD+RW 光碟插入燒錄機。
2. 開啟檔案總管，選擇所需資料並利用拖曳功能，將資料移到燒錄機圖示上。
3. 將滑鼠指針放在系統匣的 InCD 圖示上，按下滑鼠**右鍵**並選擇**跳出**指令。程式將顯示一視窗並提供兩個選項，供使用者選擇。

這兩個選項的效果如下：

現在跳出：	跳出 DVD+RW，光碟只可用 DVD+RW 燒錄機讀取，不能用 DVD-ROM 光碟機讀取。在此期間，程式將不在光碟上燒錄引入內容。
-------	---

使光碟可讀	跳出 DVD+RW，光碟可用 DVD+RW 燒錄機及 DVD-ROM 光碟機讀取。在此期間，程式將在光碟上燒錄臨時引入內容。
-------	--



請注意，如將光碟插入常規 DVD-ROM 光碟機並透過光碟機內容檢查光碟使用情況，光碟上的可用空間將顯示為「0 字節」。其原因是，為了使光碟可在常規 DVD-ROM 光碟機上讀取，光碟已被「暫時」關閉。

4. 取出光碟，關閉托盤。

3.7 刪除資料

從可重寫光碟上刪除資料就像從硬碟或磁片上刪除資料一樣簡單。

1. 將可重寫光碟插入燒錄機。
2. 開啟檔案總管，選擇所需資料並按下鍵盤上的適當按鍵 – 或按下滑鼠**右鍵**並從彈出選單中選擇**刪除**指令。



可重寫 DVD 光碟上的資料只能用 DVD 燒錄機刪除。

3.8 離開 InCD

InCD 在電腦開機時自動啟動並始終於後台運行。如不再使用 InCD，建議使用者將其移除 (見 '解除安裝' 一節)。

1. 同時按下 **Ctrl**、**Alt** 和 **Delete** 鍵，開啟工作管理員。
2. 選擇 InCD 並按下結束工作按鈕。工作管理員關閉，系統匣上的 InCD 圖示消失。



如 InCD 崩潰或因不可預見的錯誤關閉，使用者可重新啟動該程式。為此，利用檔案總管進入 InCD 安裝目錄 (一般為 'C:\Programs\Ahead\InCD') 並在 'InCD.exe' 檔上按兩下滑鼠，啟動程式。使用者不必重新開機。

4 指令

4.1 介紹

將滑鼠指針放於系統匣 InCD 圖示上並按下滑鼠**右鍵**，可調出所有指令。用滑鼠選擇或輸入括號內的字母，即可執行有關指令。

程式包括下列指令：



- 屬性
- 跳出
- 格式化
- 版本資訊

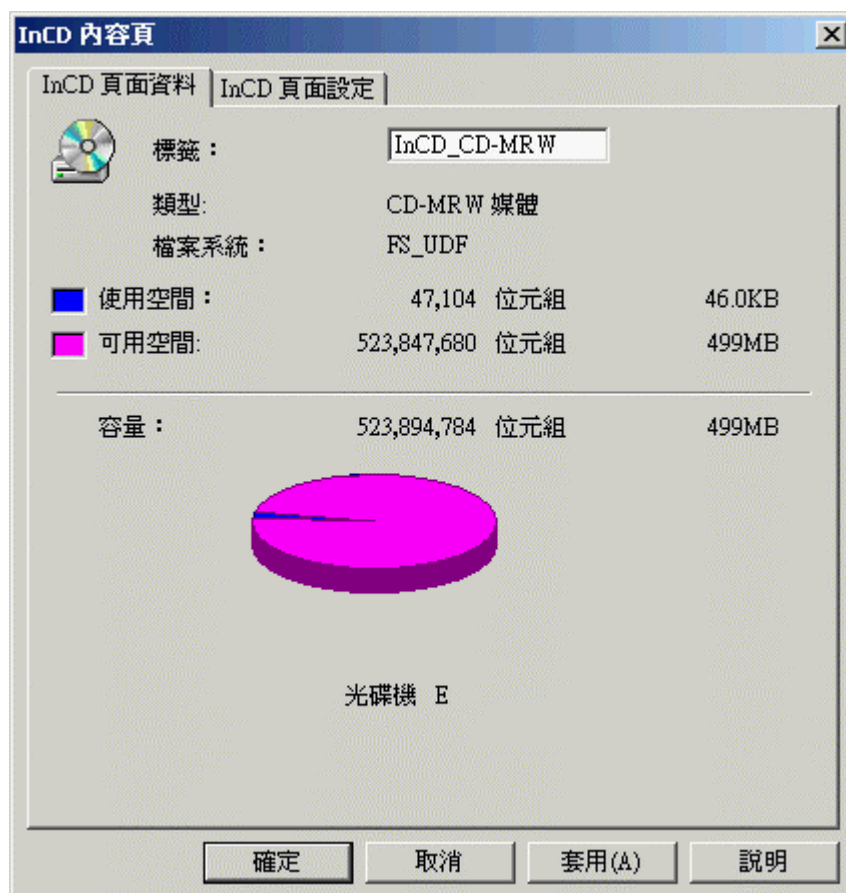
4.2 屬性

屬性指令開啟兩個註冊卡，提供有關插入光碟的詳細資料。

4.2.1 InCD 資訊

「InCD 資訊」上含有下列資訊：

欄位	內容
標籤	光碟名稱
類型	光碟類型
檔案系統	檔案系統(使用 InCD 分組燒錄軟體時，將顯示「FS_UDF」)
使用空間	已使用的儲存空間
可用空間	可供使用的儲存空間
容量	光碟容量



請注意，如將光碟插入常規 DVD-ROM 光碟機並透過光碟機內容檢查光碟使用情況，光碟上的可用空間將顯示為「0 字節」。其原因是，為了使光碟可在常規 DVD-ROM 光碟機上讀取，光碟已被「暫時」關閉。

使用者可輸入新的名稱，更改光碟名稱(名稱最多可含 11 個字符，不能使用空格)。更改名稱後，**套用**按鈕變成**可用**按鈕。

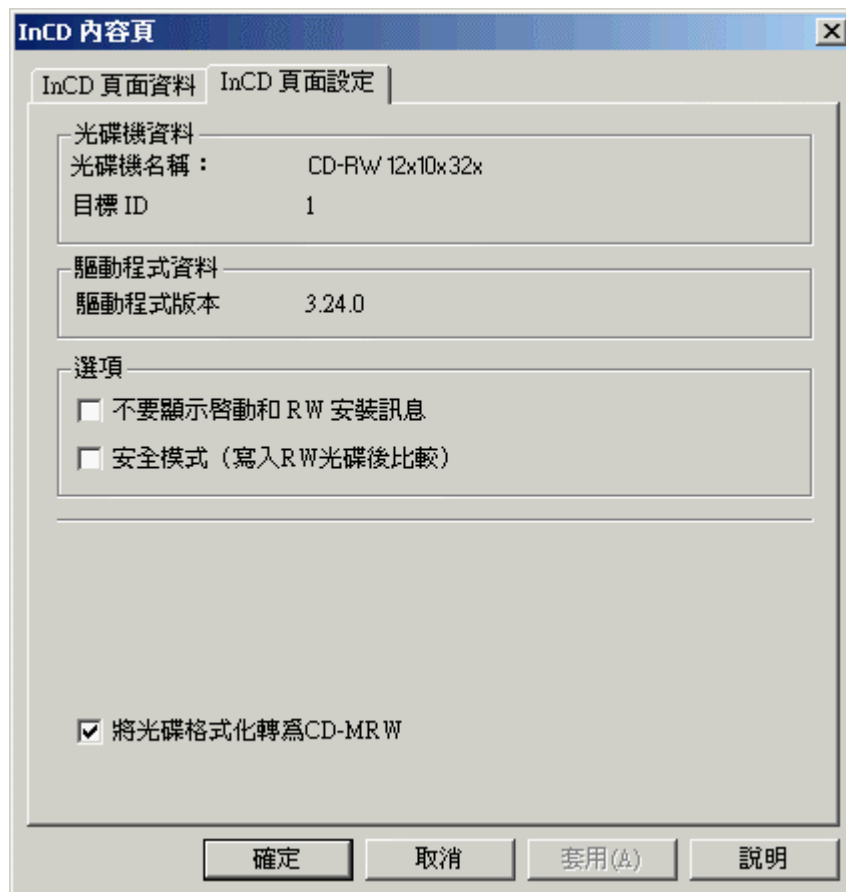
按下**確定**按鈕，程式將儲存變更並關閉註冊卡。按下**套用**按鈕，程式將儲存變更並繼續顯示註冊卡。



該註冊卡可利用檔案總管顯示。為此，選擇光碟機，按下滑鼠**右鍵**並選擇**屬性**指令。用這種方法調出註冊卡時，註冊卡將顯示為「一般」，而不是「InCD 資訊」。

4.2.2 InCD 設定

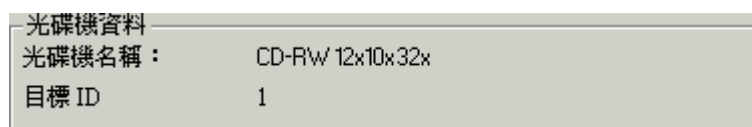
「InCD 設定」註冊卡包含決定燒錄機行為的設定選項。



該註冊卡可利用檔案總管顯示。為此，選擇光碟機，按下滑鼠右鍵並選擇屬性指令。

4.2.2.1 燒錄機資訊

「燒錄機資訊」區包括有關燒錄機及燒錄機標識號方面的資料。



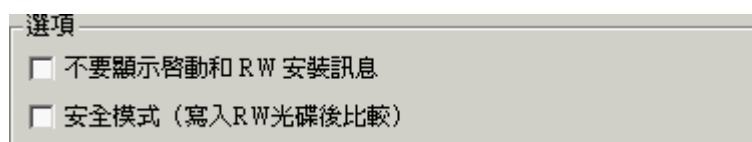
4.2.2.2 驅動程式資訊

「驅動程式資訊」區包括所安裝 InCD 驅動程式的有關資訊。



4.2.2.3 選項

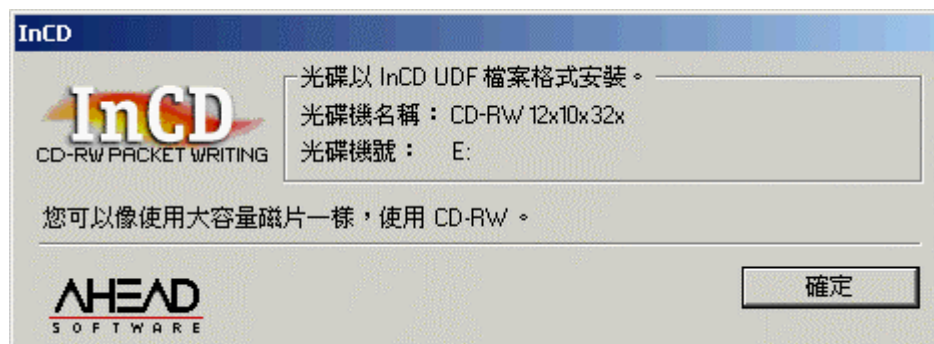
「選項」區包括兩個控制欄。



設定「不要顯示啟動及 RW 載入訊息」控制欄後，效果如下：

啟用：

InCD 啟動時，InCD 開始畫面將顯示一段時間，將燒錄機中插入光碟後，顯示下列視窗：



關閉：

InCD 啟動時不顯示開始畫面，插入光碟時，不顯示視窗說明光碟已成功載入。使用者只能從系統匣上的綠色箭咀看出有光碟載入。

設定「安全模式(燒錄光碟後比較)」後，效果如下：

關閉：

不對複製資料進行檢驗。

啟用：

燒錄光碟後，InCD 將檢查複製的資料檔是否正確。選擇該選項將降低燒錄速度。

4.2.2.4 CD-MRW

對於支援 CD-MRW 格式的燒錄機，註冊卡還同時顯示「將光碟格式為 CD-MRW 格式」選擇框。

☒ 將光碟格式化轉為CD-MRW

啟用：

光碟被格式化為 CD-MRW，並需要所謂的「remapper」才可以在其他光碟機上讀取。

關閉：

光碟被格式化為「標準」CD-RW。

4.3 跳出

跳出指令將插入的光碟跳出。



光碟之後可利用檔案總管跳出。為此，選擇光碟機，按下滑鼠**右鍵**並選擇**跳出**指令。

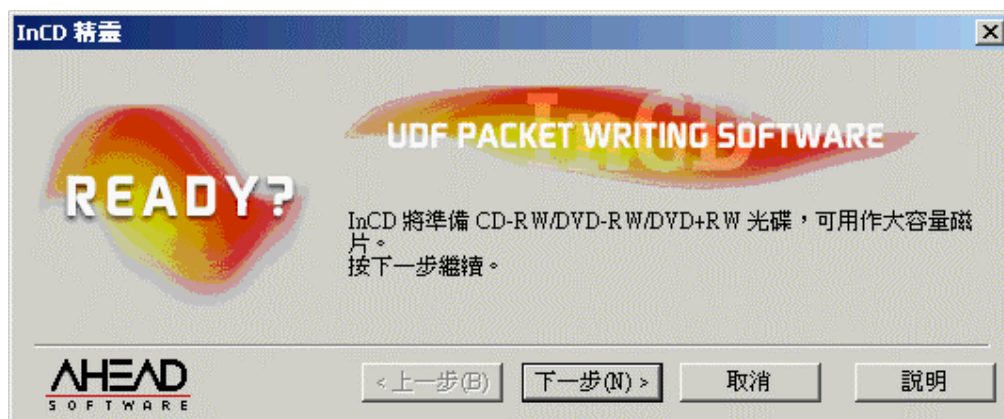
以後的版本將允許使用燒錄機的跳出按鈕。請經常瀏覽本公司網站 <http://www.nero.com>，了解程式更新情況。

4.4 格式化



格式化進行期間不能執行其他指令。

「格式化」指令將啟動格式化精靈。

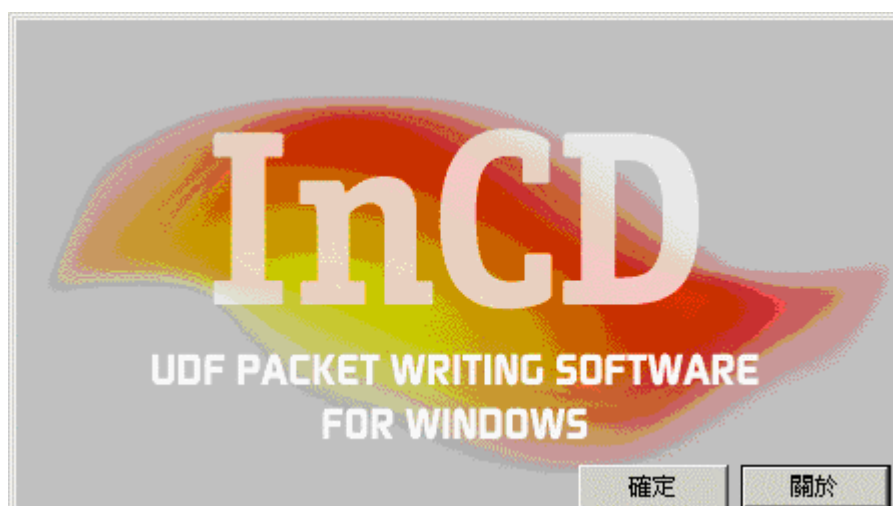


本節沒有提供有關光碟格式化的詳細說明。有關詳細資料，請參考「利用 InCD 格式化」及「利用 InCD 重新格式化」一節。

4.5 版本資訊

選擇「版本資料」後，程式將顯示兩個視窗。

第一個視窗包括軟體名稱 – InCD。按下**確定**按鈕，可關閉該視窗。



按下**關於**按鈕，可開啟第二個視窗。該視窗顯示 InCD 版本號及註冊許可號。按下**確定**按鈕，可關閉該視窗。

InCD 精靈

InCD Version 3.23.0

本產品之使用權係授與：

Name

Name

其他資料：

AHEAD
SOFTWARE

確定

5 索引

C

- CD-MRW
 - 格式化 19
 - 複製 33
- CD-RW
 - 格式化 14
 - 複製 33
 - 重新格式化 25

D

- DVD+RW
 - 格式化 22
 - 重新格式化 30
- DVD+WM
 - 複製 34
- DVD-RW
 - 格式化 14
 - 重新格式化 25

I

- InCD
 - 刪除 34
 - 更新 9
 - 程式開始 13
 - 解除安裝 12
 - 離開 35

完

- 完全格式化
 - 格式化選項 27, 30, 32

指

- 指令
 - 屬性 36

控

- 控制欄
 - 安全模式 39
 - 顯示啟動畫面 39
 - 顯示載入訊息 39

更

- 更新 9

格

- 格式化 14
 - CD-MRW 19
 - CD-RW 14
 - DVD+RW 22
 - DVD-RW 14
 - 完全格式化 27, 30, 32
 - 新光碟 15
 - 標準格式化 27, 30, 32
 - 物理 17, 21, 24
 - 邏輯 17, 21, 24

標

- 標準格式化
 - 格式化選項 27, 30, 32

燒

- 燒錄機
 - 資訊 38

物

- 物理格式化
 - 過程 17, 21, 24

程

- 程式開始 13

複

- 複製
 - CD-MRW 33
 - CD-RW 33

DVD+RW 34
DVD-RW 33

解

解除安裝 12

註

註冊卡
InCD 資訊 36

資

資訊
燒錄機 38
韌體 38
驅動程式 38

邏

邏輯格式化
過程 17, 21, 24

重

重新格式化 25
CD-RW 25
DVD+RW 30
DVD-RW 25

韌

韌體 38

首

首次格式化光碟 15, 19, 22

驅

驅動程式資訊 38