

---

# InCD

## CD-RW PACKET WRITING

# สารบัญ

1	เกี่ยวกับ In CD .....	4
1.1	InCD คืออะไร .....	4
1.2	ข้อสังเกตเกี่ยวกับการใช้ In CD .....	4
1.2.1	ระบบปฏิบัติการ .....	4
1.2.2	ซอฟต์แวร์ Packet-writing ที่เหมาะสม .....	4
1.2.3	CD-MRW (Mount Rainier) .....	5
1.2.4	UDF รีดเดอร์ .....	5
1.3	Update .....	6
1.3.1	คำแนะนำสำหรับผู้ใช้อ InCD 1.3 .....	6
2	การติดตั้ง .....	7
2.1	คำแนะนำ .....	7
2.2	การติดตั้ง .....	7
2.3	การถอนการติดตั้ง .....	11
3	การทำงานด้วย InCD .....	13
3.1	เริ่มโปรแกรม .....	13
3.2	การป้อนสื่อ .....	13
3.3	การฟอร์แมตด้วย InCD .....	14
3.3.1	การฟอร์แมตสื่อ CD-RW และ DVD-RW .....	14
3.3.2	การฟอร์แมตสื่อ CD-MRW .....	19
3.3.3	การฟอร์แมตสื่อ DVD+RW .....	22
3.4	การรีฟอร์แมตด้วย InCD .....	26
3.4.1	การฟอร์แมตสื่อ CD-RW และ DVD-RW .....	27
3.4.2	การรีฟอร์แมตสื่อ CD-MRW .....	29
3.4.3	การรีฟอร์แมตสื่อ DVD+RW .....	32

3.5	การดีดออกของสื่อ.....	35
3.5.1	การดีดออกของสื่อ CD-RW, และ DVD-RW .....	35
3.5.2	การดีดออกของสื่อ CD-MRW.....	36
3.5.3	การดีดออกของสื่อ DVD+RW .....	36
3.6	การคัดลอกไปยังสื่อที่ฟอร์แมตโดย InCD .....	37
3.6.1	การคัดลอกไปยังสื่อ CD-RW และ DVD-RW .....	37
3.6.2	การคัดลอกไปยังสื่อ CD-MRW.....	37
3.6.3	การคัดลอกไปยังสื่อ DVD+RW .....	37
3.7	การลบข้อมูล.....	38
3.8	การยุติการทำงาน InCD .....	38
4	คำสั่ง .....	40
4.1	คำนำ .....	40
4.2	คุณสมบัติ .....	40
4.2.1	ข้อมูล InCD .....	40
4.2.2	การตั้งค่า InCD .....	42
4.3	การดีดออก .....	44
4.4	การฟอร์แมต.....	45
4.5	ข้อมูลเวอร์ชัน .....	45
5	ดัชนี .....	47

# 1 เกี่ยวกับ In CD

## 1.1 InCD คืออะไร

InCD เป็นโปรแกรมที่ใช้ในการฟอร์แมตสื่อที่เขียนซ้ำได้ (CD-RW, DVD+RW, DVD-RW) โดยมีวิธีการทำให้อ่านนั้นสามารถใช้ได้อย่างฮาร์ดดิสก์หรือฟลอปปีดิสก์ นั่นคือทำให้สามารถบันทึกข้อมูลจากทุกแอปพลิเคชันบนสื่อได้



InCD สามารถใช้งานได้กับสื่อที่เขียนซ้ำได้เท่านั้น (CD-RW, DVD+RW, DVD-RW). จำพวก CDs และ DVD ซึ่งสามารถเขียนได้เพียงครั้งเดียว (CD-R, DVD-R or DVD+R) ไม่สามารถเขียนได้โดยใช้ InCD.

## 1.2 ข้อสังเกตเกี่ยวกับการใช้ In CD

### 1.2.1 ระบบปฏิบัติการ

ก่อนการใช้ InCD จะต้องมีส่วนประกอบเบื้องต้นเหล่านี้

ฮาร์ดแวร์	เครื่องบันทึก (CD หรือ DVD)
ซอฟต์แวร์	วินโดวส์ 95 (จากเวอร์ชัน B/ Service Release 2) วินโดวส์ 98 วินโดวส์ Me วินโดวส์ NT 4.0, พร้อม Service Pack 6 วินโดวส์ 2000, พร้อม Service Pack 2 วินโดวส์ XP
ชนิดดิสก์	สื่อที่เขียนซ้ำได้ (CD-RW, DVD+RW, DVD-RW)



หมายเหตุสำหรับผู้ที่ใช้วินโดวส์ 95/98/Me InCD ไม่สามารถใช้ได้กับ 'Adaptec CD-Burning Plug-in' ซึ่งมาพร้อมกับเครื่องเล่นสื่อของวินโดวส์ Windows Media Player 7.X. โปรดถอนการติดตั้ง ปลั๊ก-อินก่อน โดยใช้ ตัวเลือก 'ADD/REMOVE SOFTWARE' control panel

### 1.2.2 ซอฟต์แวร์ Packet-writing ที่เหมาะสม



InCD ไม่สามารถใช้งานได้กับ ซอฟต์แวร์ Packet-writing อื่นๆ ดังนั้นจึงควรหยุดการใช้งานแอปพลิเคชันอื่นๆ ในลักษณะนี้ก่อนการติดตั้ง InCD เมื่อติดตั้งเสร็จสิ่งที่ InCD ทำเป็นอันดับแรกคือการตรวจสอบดูว่ามีการติดตั้งแอปพลิเคชันอื่นไว้หรือไม่ และจะหยุดกระบวนการ Setup ทันทีถ้าตรวจพบแอปพลิเคชันอื่นๆ หากเหตุการณ์เช่นนี้เกิดขึ้น หน้าต่างจะเปิดตัวขึ้นเพื่อเรียกร้องความสนใจของคุณให้ตระหนักในข้อเท็จจริงนี้

### 1.2.3 CD-MRW (Mount Rainier)

ความเป็นไปได้ในการฟอร์แมตสื่อใน Mount Rainier ฟอร์แมตมีอยู่วิธีเดียว  
คือการใช้เครื่องบันทึกที่สนับสนุนฟอร์แมตนี้

เพื่อให้สามารถฟอร์แมตสื่อชนิดที่เรียกว่า CD-MRW (Mount Rainier) ฟอร์แมตได้  
จะต้องเลือกกล่องตรวจสอบที่เกี่ยวข้องก่อนเป็นอันดับแรกเมื่อฟอร์แมตด้วย InCD ตัวนี้จะเปลี่ยนสื่อ CD-  
RW เป็น CD-MRW ไดรฟ์ที่ไม่สนับสนุน CD-MRW สามารถใช้สื่อนี้ได้โดยอาศัยความช่วยเหลือของ  
'remapper' เท่านั้น (โปรดดูหัวข้อด้วย 'remapper' ประกอบ) กล่องตรวจสอบจะอยู่บนการ์ด 'InCD  
Page Settings' และสามารถเห็นได้เฉพาะในกรณีที่เครื่องบันทึกสนับสนุนฟังก์ชันนี้เท่านั้น  
ซึ่งรายละเอียดได้อธิบายไว้ในหัวข้อ 'CD-MRW'

☒ ฟอร์แมตดิสก์เป็น CD-MRW

นอกจากนี้คุณยังสามารถพบรายละเอียดเกี่ยวกับ Mount Rainier ได้ที่ <http://www.mt-rainier.org>.

#### 1.2.3.1 Remappers

เพื่อให้สามารถอ่าน CD ที่เขียนด้วยไดรฟ์ Mt. Rainier ได้บนไดรฟ์ที่ไม่สนับสนุน (CD-MRW) ฟอร์แมต  
จึงมีความจำเป็นอย่างยิ่งที่จะต้องใช้สิ่งที่เรียกว่า 'remapper'  
ซึ่งจะได้รับการติดตั้งอย่างอัตโนมัติในระหว่างที่มีการติดตั้ง InCD  
'remapper' นี้จะต้องติดตั้งในภายหลังบน PC อื่นๆ ขึ้นอยู่กับระบบปฏิบัติการที่ใช้อยู่ และจะต้องติดตั้ง  
InCD เพิ่มเติม

โดยมีรายละเอียดดังตารางต่อไปนี้

วินโดวส์ 98	CD-MRW จำเป็นต้องใช้ 'remapper' เพื่อให้สามารถอ่านเรนเดอร์ได้
วินโดวส์ Me	คุณสามารถดาวน์โหลด remapper ได้จาก <a href="http://www.nero.com">http://www.nero.com</a> .
วินโดวส์ 2000	
วินโดวส์ XP	
วินโดวส์ 95	CD-MRW ไม่สามารถอ่านได้โดยการใช้ 'remapper' อย่างเดียว
วินโดวส์ NT	สำหรับวินโดวส์เวอร์ชันเหล่านี้ จะต้องติดตั้งโปรแกรม InCD เพิ่ม

### 1.2.4 UDF รีดเดอร์

ไดรฟ์เวอร์อ่านของ UDF ได้ถูกสร้างให้สามารถอ่านดิสก์ที่ฟอร์แมตโดยใช้ InCD ได้บนเครื่อง PC  
ซึ่งไม่ได้ติดตั้งโปรแกรมนี้ไว้ ไดรฟ์เวอร์นี้สามารถดาวน์โหลดได้จากเว็บไซต์ของ Ahead Software AG  
ที่ [www.nero.com](http://www.nero.com).



จะต้องติดตั้ง InCD บนระบบเพื่อให้สามารถอ่านสื่อ DVD-RW หรือ DVD+RW (ที่ไม่ได้โฟลลโลว์)



วินโดวส์ NT4. ไม่สนับสนุนเวอร์ชันปัจจุบันของ UDF รีคorder เพราะฉะนั้นจึงต้องติดตั้ง InCD แทน

## 1.3 Update

คุณสามารถอัปเดต InCD ให้เป็นเวอร์ชันปัจจุบันได้เฉพาะในกรณีที่你能ได้ติดตั้งเวอร์ชันจดทะเบียนของ InCD1.6x (หรือเวอร์ชันหลังจากนั้น) หรือ Nero

### 1.3.1 คำแนะนำสำหรับผู้ไ้ InCD 1.3



InCD ไม่สนับสนุนการฟอร์แมตโดยใช้ InCD 1.3 หรืออาจกล่าวได้อีกนัยหนึ่งว่า CD-RW ซึ่งได้ถูกฟอร์แมตโดย InCD 1.3 ไม่สามารถใช้กับ InCD 2.x (หรือเวอร์ชันอื่นถัดจากนั้น)

1. คัดลอกข้อมูลทั้งหมดที่คุณบันทึกไว้ด้วย InCD 1.3 ไปยังฮาร์ดดิสก์
2. ถอนการติดตั้ง InCD 1.3.
3. ติดตั้ง InCD 2.x. หรือเวอร์ชันอื่นถัดจากนั้น. (ดูตอน 2, 'การติดตั้ง')



เราขอแนะนำให้คุณให้ปฏิบัติตามขั้นตอนดังต่อไปนี้ ในกรณีที่你能มีดิสก์ซึ่งฟอร์แมตด้วย InCD 1.3 และคุณต้องการรีฟอร์แมตหลังจากนั้นด้วย InCD 2.x (หรือเวอร์ชันแก้ไขอื่นๆ)

- ใช้ Nero ลบ CD-RW ทั้งหมด เนื้อหาของ CD-RW จะถูกลบออกอย่างง่ายและทั่วถึงโดยปราศจากข้อยุ่งยาก ( ขั้นตอนนี้ทำได้โดยเลือกคำสั่ง **Erase ReWritable** จาก Recorderเมนู และเริ่มการทำงานตัวเลือก 'Full-erase Rewritable'
- ขั้นตอนต่อไป ฟอร์แมต CD-RW ด้วย InCD 2.x (หรือเวอร์ชันอื่นถัดจากนั้น) ดูรายละเอียดได้ที่ 'การฟอร์แมตด้วย InCD'

## 2 การติดตั้ง

---

### 2.1 คำนำ

InCD ถูกติดตั้งโดยใช้โปรแกรมติดตั้งหลายโปรแกรม

หมายความว่ากระบวนการการติดตั้งเริ่มขึ้นโดยการคลิกบนพื้นที่ที่เกี่ยวข้องกับ InCD

บนหน้าต่างเริ่มโปรแกรม

ไฟล์ข้อมูล 'Setup.exe' ซึ่งใช้สำหรับการติดตั้ง InCD สามารถพบได้ที่ CD\InCD\directory.

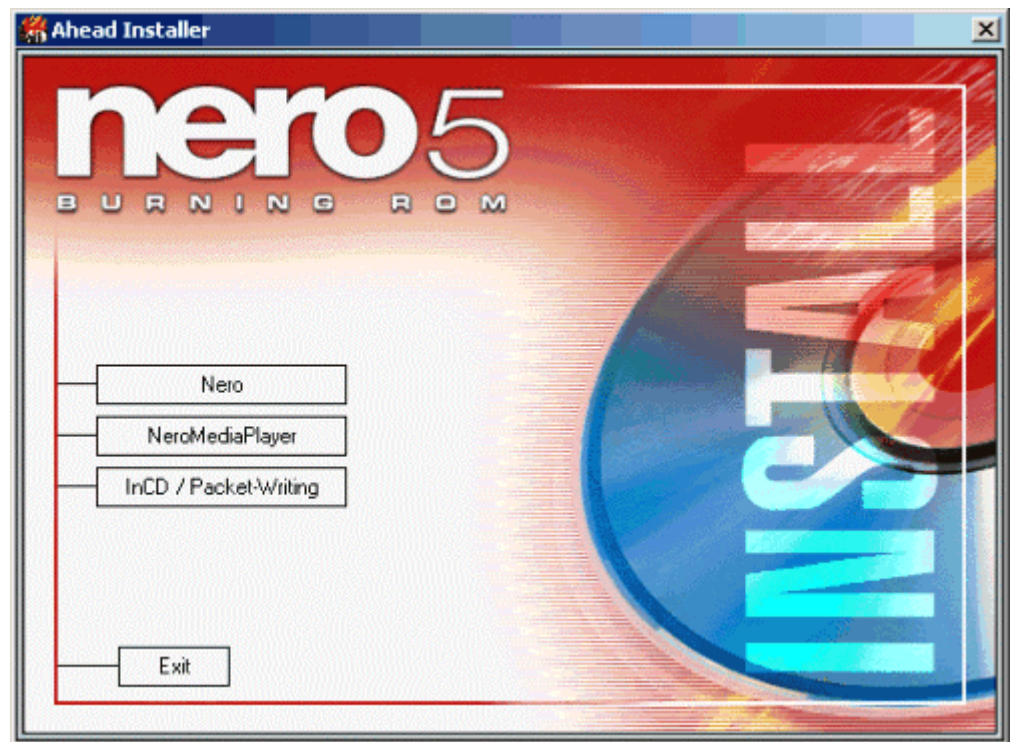
---

### 2.2 การติดตั้ง

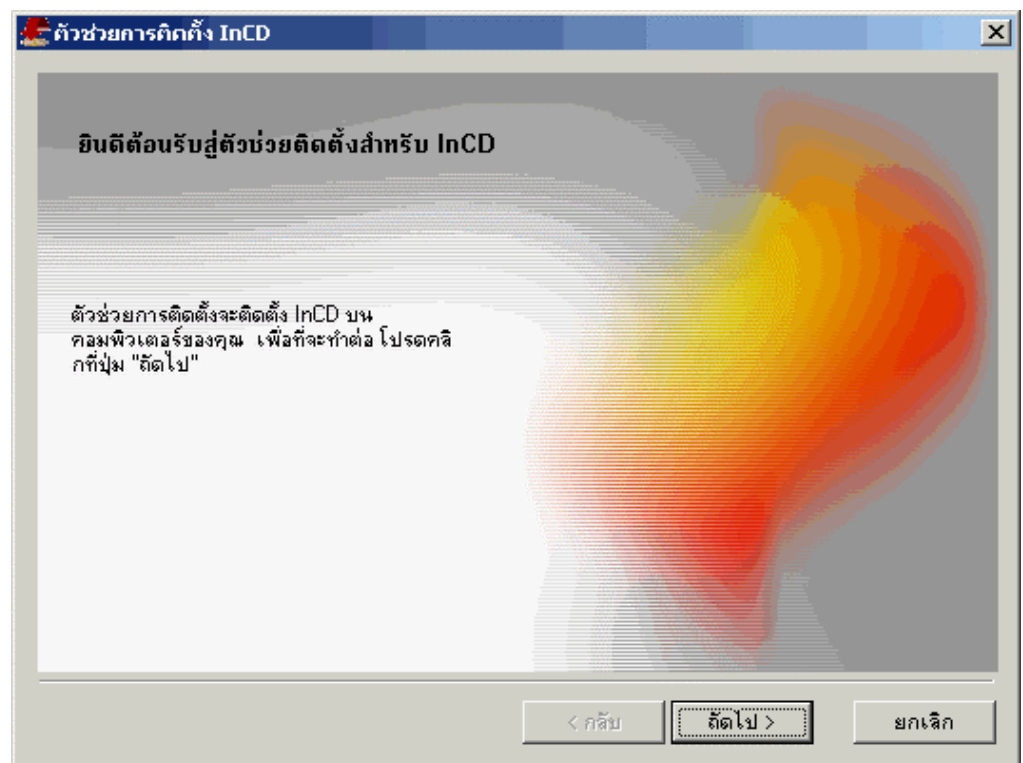


ในการเริ่มการติดตั้งด้วยการใช้ วินโดวส์ NT. 4.0/ วินโดวส์ 2000/ วินโดวส์ XP คุณจำเป็นต้องมีสิทธิ์ของผู้บริหารระบบ

1. ปิดการทำงานของโปรแกรมวินโดวส์ทุกโปรแกรมที่ไม่จำเป็นต้องใช้ในปัจจุบันและปิดไวรัสสแกนเนอร์ทั้งหมดที่อาจจะยังทำงานอยู่
2. บ่อน CD ที่มี InCD ใน DVD/CD-RW ไดรฟ์
3. คลิกบนพื้นที่ของ InCD บนหน้าต่างเริ่มโปรแกรม.



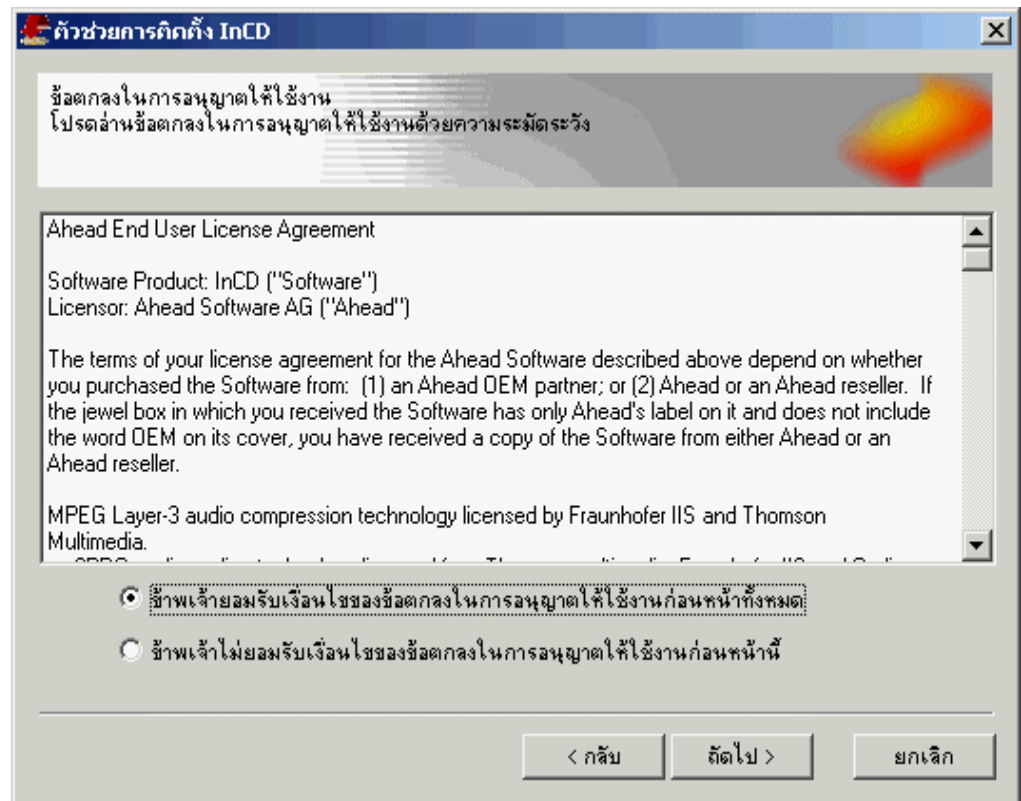
4. คลิกบนปุ่ม Next เพื่อการติดตั้งซอฟต์แวร์.



ถ้า InCD ค้นพบว่าได้มีการติดตั้งเวอร์ชันหนึ่งไว้ก่อนแล้ว ตัวเลือก 'Update' จะ activate คลิกบนปุ่ม Next เพื่อทำการอัปเดต

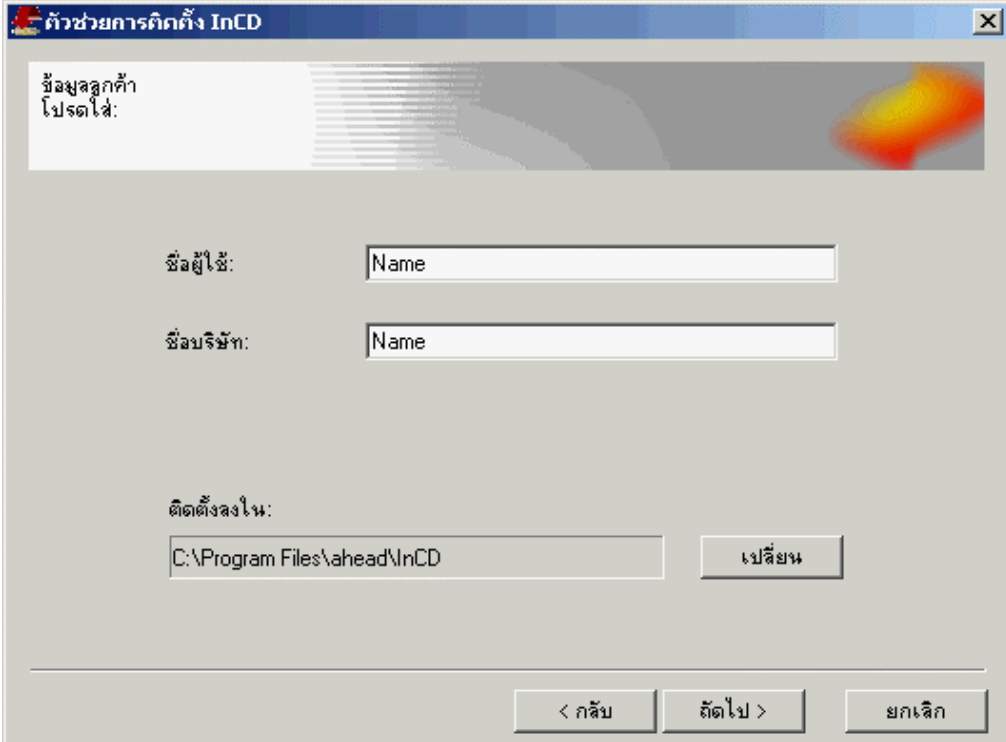


5. อ่านข้อกำหนดในส่วนที่ว่าด้วยลิขสิทธิ์อย่างรอบคอบและ activate ตัวเลือก 'I accept the terms in the license agreement' ถ้าคุณเห็นด้วยกับข้อกำหนดนั้น เสร็จแล้วคลิกบนปุ่ม **Next**



คุณจะไม่สามารถติดตั้ง InCD ได้เลย ถ้าคุณไม่เห็นด้วยกับข้อความในส่วนขอสิทธิ

6. ป้อนชื่อของคุณในไฟล์ 'User Name' และ (ในกรณีที่ InCD ได้ถูกติดตั้งบนคอมพิวเตอร์ของบริษัท) ป้อนชื่อบริษัทในไฟล์ 'Company Name' เพราะชื่อบริษัทเป็นรายการข้อมูลมัด (ไฟล์นี้ไม่ได้บรรจุเนื้อหาได้ไว้) เราขอแนะนำให้ผู้ใช้เป็นการส่วนตัวป้อนชื่อของคุณเองในจุดนี้อีกครั้งหนึ่ง ไดรเวอร์ที่ได้กำหนดไว้คือ 'C:\Program files\Ahead\InCD'. คุณควรจะต้องเปลี่ยนไดรเวอร์นี้โดยการคลิกบนปุ่ม **Change** และโดยการกำหนดให้รู้ว่าคุณต้องการใช้ไดรเวอร์ไหน เมื่อรายละเอียดทุกอย่างถูกต้องแล้วคลิกบนปุ่ม **Next**



ตัวช่วยการติดตั้ง InCD

ชื่อผู้สกรูว์โปรแกรม:

ชื่อผู้ใช้: Name

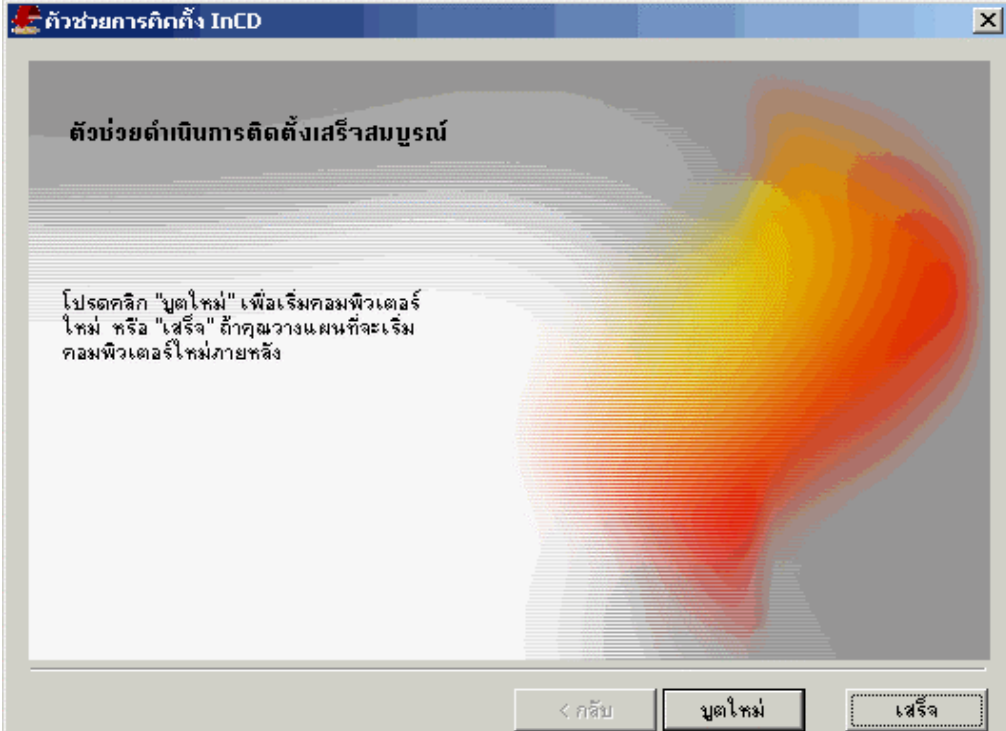
ชื่อบริษัท: Name

ติดตั้งลงใน:  
C:\Program Files\ahead\InCD เปลี่ยน

< กลับ    ถัดไป >    ยกเลิก

7. ก่อนการใช้ InCD จะต้องรีสตาร์ทการใช้งานคอมพิวเตอร์ใหม่อีกครั้ง

- คุณสามารถรีสตาร์ทคอมพิวเตอร์โดยการคลิกบนปุ่ม Reboot
- คลิกบนปุ่ม Finish เมื่อต้องการหยุดการทำงานกระบวนการติดตั้ง  
อย่างไรก็ตามคุณควรจำไว้เสมอว่า คุณสามารถใช้ InCD ได้หลังจากการรีบูตเท่านั้น



ตัวช่วยดำเนินการติดตั้งเสร็จสมบูรณ์

โปรดคลิก "บูตใหม่" เพื่อเริ่มคอมพิวเตอร์ใหม่ หรือ "เสร็จ" ถ้าคุณวางแผนที่จะเริ่มคอมพิวเตอร์ใหม่ภายหลัง

< กลับ    บูตใหม่    เสร็จ

---

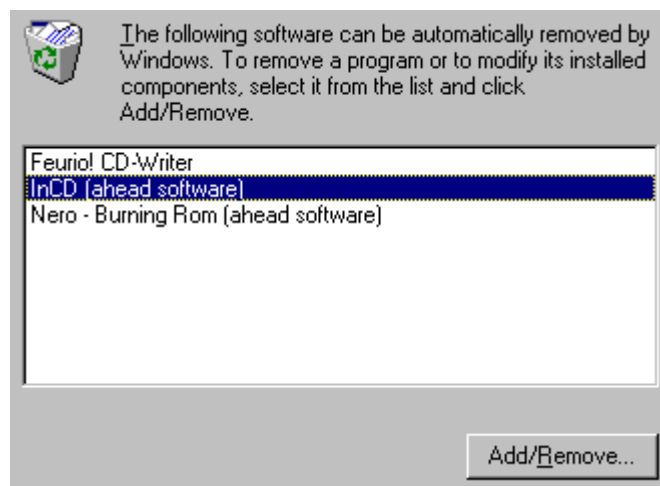
## 2.3 การถอนการติดตั้ง

การถอนการติดตั้งสกรีนมีวิธีการแตกต่างกันไป ขึ้นอยู่กับระบบการปฏิบัติการระหว่างการใช้งาน

1. เลือก START->SETTINGS ->CONTROL PANEL ->SOFTWARE

2. ถ้าใช้วินโดวส์95/98/Me ให้ปฏิบัติดังต่อไปนี้:

ไฮไลต์ InCD (Ahead Software) และคลิกบนปุ่ม Add/Remove InCD จะถูกถอนการติดตั้งโดยทันที



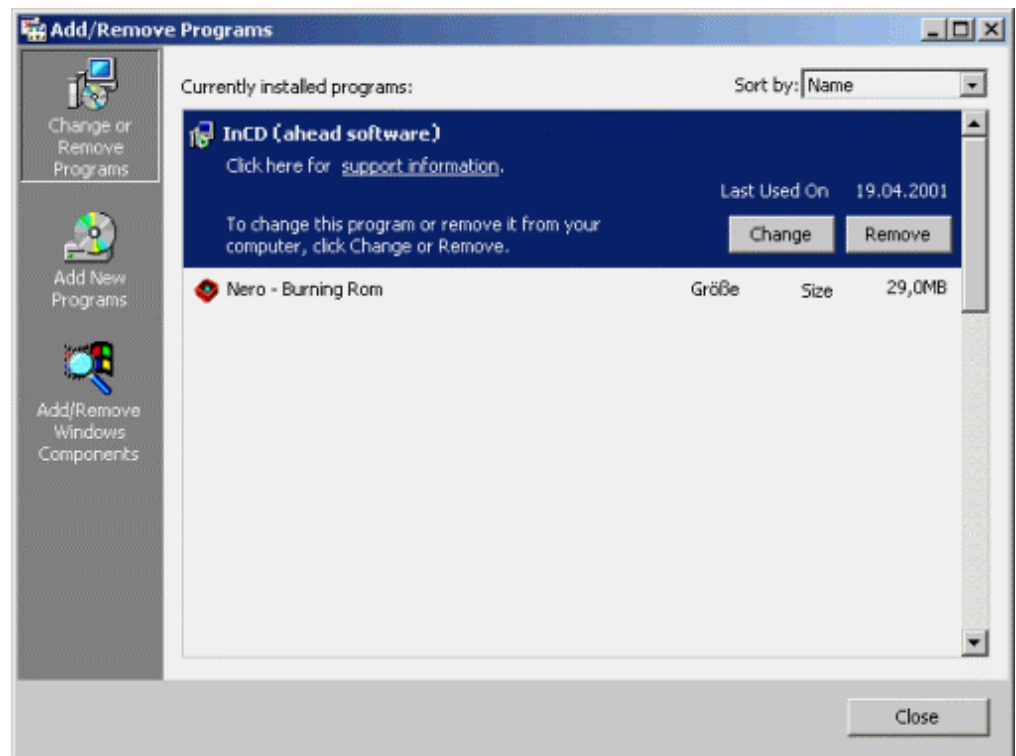
ดำเนินการต่อไปตามแบบที่ให้ไว้ด้วยวินโดวส์ NT, วินโดวส์ 2000 หรือวินโดวส์ XP:

ไฮไลต์ InCD (Ahead Software) และคลิกบนปุ่ม Remove In CD

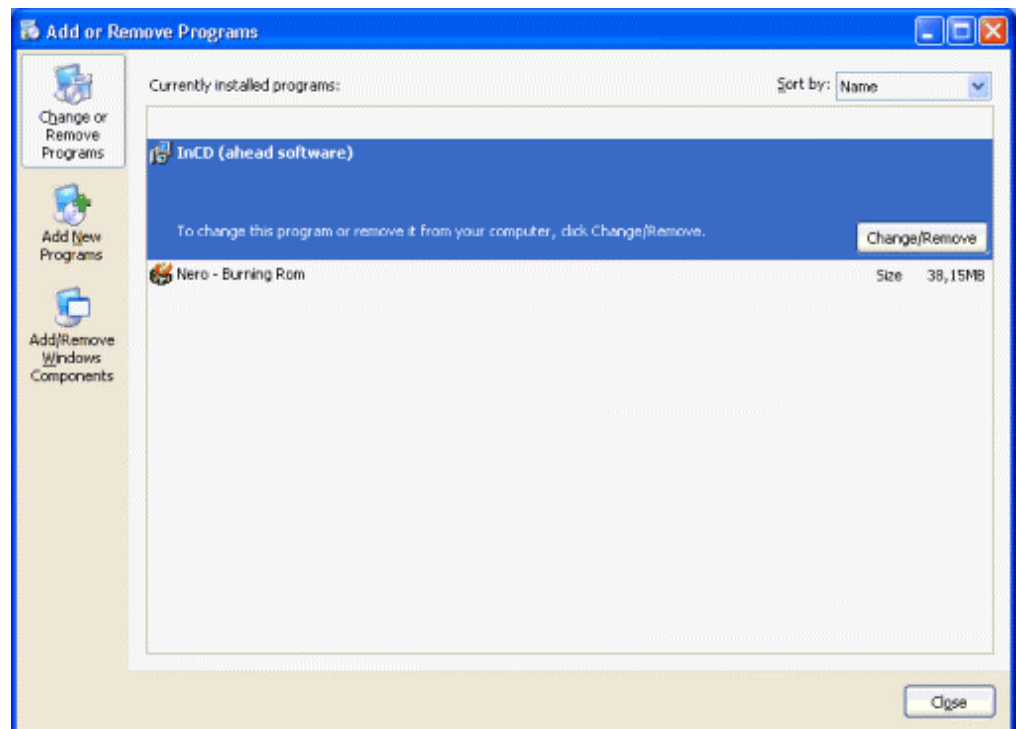
จะถูกถอนการติดตั้งโดยอัตโนมัติโดยปราศจากการปฏิบัติการอื่น

ขั้นตอนนี้จะลบไดรฟ์เวอร์ทั้งหมดออกจากคอมพิวเตอร์ของคุณหลังจากที่คุณได้รีบูต

ลักษณะสกรีนของวินโดวส์ 2002 ที่ไม่ได้ติดตั้ง:



ลักษณะจอภาพของวินโดวส์ XP ที่ไม่ได้ติดตั้ง



3. ปิดหน้าต่างทั้งสองของ 'Software properties (หรือ ซอฟต์แวร์)' และ Control panel'

## 3 การทำงานด้วย InCD

### 3.1 เริ่มโปรแกรม

เมื่อรีบูตคอมพิวเตอร์แล้ว InCD จะสตาร์ทโดยอัตโนมัติและจะแสดงให้เห็นการโหลดบริบูรณ์ โดยการแสดงให้เห็นสเฟลชกรีนและเครื่องหมายในซิสเต็ม Tray ทั้งนี้ 'Options' จะบอกคุณว่าคุณสามารถหยุดการทำงานของสเฟลชกรีนได้อย่างไร ในกรณีที่คุณต้องการ

InCD ไอคอน จะถูกติดตั้งไว้ในซิสเต็ม Tray ในปุ่มมุมขวาของจอภาพ InCD ไอคอน มีหน้าที่จัดการข้อมูลบน CD ในไดรฟ์ดิสก์ หรือบนไดรฟ์ดิสก์เอง



ไม่มีสื่อหรือไม่มี UDF-ฟอร์แมต ใน DVD/CD-RW ไดรฟ์



มีสื่อ UDF-ฟอร์แมตหนึ่งสื่อเม้าท์ในDVD/CD-RW ไดรฟ์

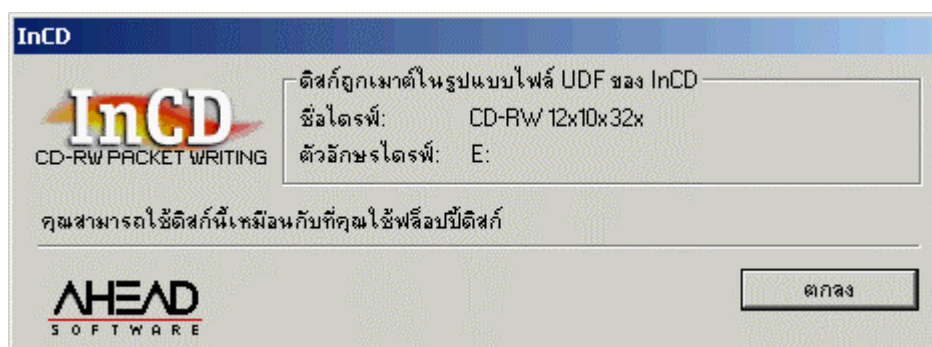


ไม่สามารถพบDVD/CD-RW ไดรฟ์ ที่สนับสนุนโดย InCD



ถ้ามีดิสก์ UDF-ฟอร์แมตอยู่ในไดรฟ์ระหว่างการบูต หน้าต่างของ InCD จะปรากฏขึ้นพร้อมข้อความว่า InCD เม้าท์ดิสก์ในไดรฟ์ประสบความสำเร็จ

ข้อความนี้จะปรากฏขึ้นถ้าฟังก์ชันสำหรับ 'Mounting messages' เปิดใช้งานอยู่เท่านั้น หมวด 'Options' จะอธิบายว่าคุณมีวิธีการหยุดการทำงานของ mounting messages นี้อย่างไร



### 3.2 การป้อนสื่อ

1. คลิกบนคีย์ได้ตอบในเครื่องบันทึก built-in จากนั้น tray จะปรากฏขึ้น
2. ป้อนข้อมูลในไดรฟ์ดิสก์
3. เมื่อต้องการปิด tray ให้คลิกบนคีย์ได้ตอบในเครื่องบันทึก

### 3.3 การฟอร์แมตด้วย InCD

In CD จะปฏิบัติต่อ CD-RW, CD-MRW, DVD-RW และ DVD+RW ในรูปแบบที่แตกต่างกันไป โปรดศึกษารายละเอียดตามตารางข้างล่างนี้และอ่านหัวข้อที่เกี่ยวข้องประกอบ

CD-RW	การฟอร์แมตและรีฟอร์แมตจะใช้เวลาประมาณ 20 นาทีกับสื่อที่มีความเร็วสูง (ความเร็วการเบิร์น 4 ถึง 10x) และประมาณ 40 นาทีกับสื่อที่มีความเร็วต่ำ (1 ถึง 4x) ดูหัวข้อที่ว่าด้วย ‘ การฟอร์แมตสื่อ CD-RW และ DVD-RW ’
CD-MRW	สามารถเขียนบนสื่อได้หลังจากการเบิร์น 1 ถึง 2 นาที ของการฟอร์แมต หรืออาจพูดได้อีกนัยหนึ่งว่า เราสามารถเก็บข้อมูลบนสื่อได้ ในขณะที่สื่อนั้นได้รับการฟอร์แมต “ในแบ็คกราวด์” รายละเอียดดูได้ในหัวข้อที่ว่าด้วย ‘ การฟอร์แมตสื่อ CD-MRW ’
DVD-RW	การฟอร์แมตและการรีฟอร์แมตใช้เวลาประมาณ 120 นาที รายละเอียดดูได้ในหัวข้อ ‘การฟอร์แมตสื่อ CD-RW และ DVD-RW’
DVD+RW	สื่อประเภทนี้สามารถเขียนได้หลังจาก 1 ถึง 2 นาทีหลังจากการบูต หรือพูดได้อีกอย่างหนึ่งว่า เราสามารถเก็บข้อมูลบนสื่อได้ ในขณะที่ทำการฟอร์แมตสื่อ ‘ในแบ็คกราวด์’ รายละเอียดดูได้ในหัวข้อ ‘ การฟอร์แมตสื่อ DVD+RW ’

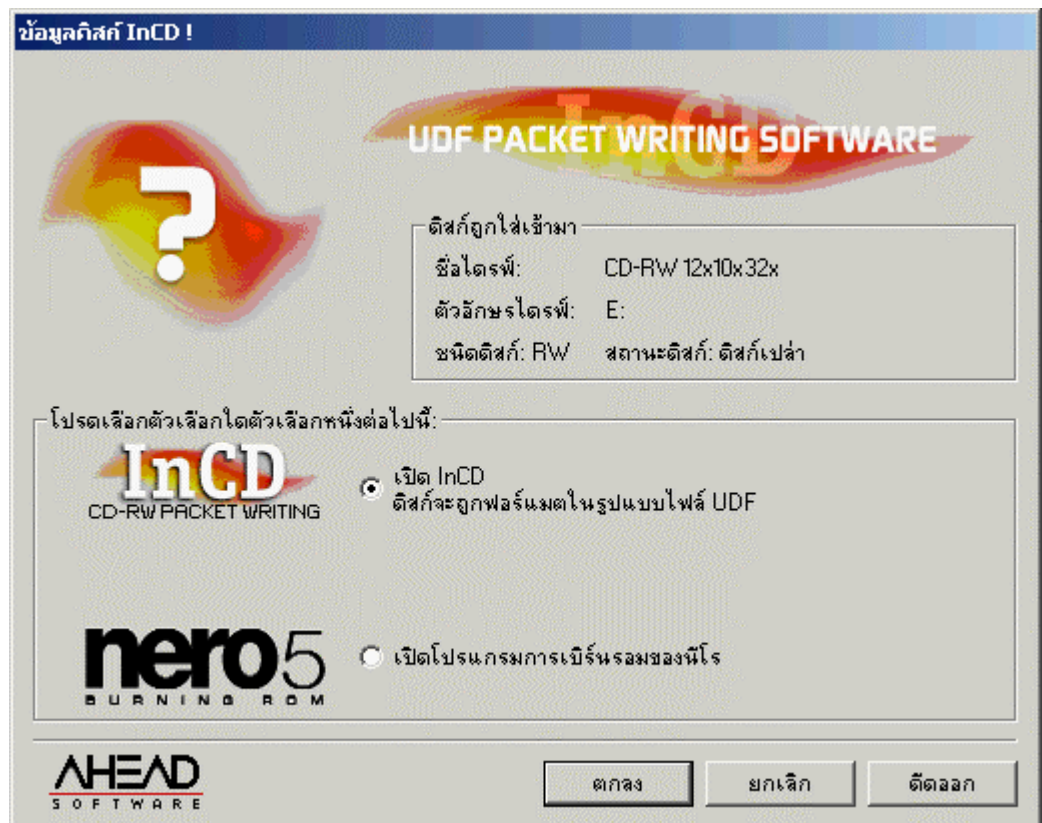


หมายเหตุ โปรดจำไว้ว่า สื่อที่มีความเร็วสูง (4 ถึง 10x) ไม่สามารถใช้ได้กับเครื่องบันทึก RW ที่มีความเร็วต่ำ (1 ถึง 4x)

#### 3.3.1 การฟอร์แมตสื่อ CD-RW และ DVD-RW

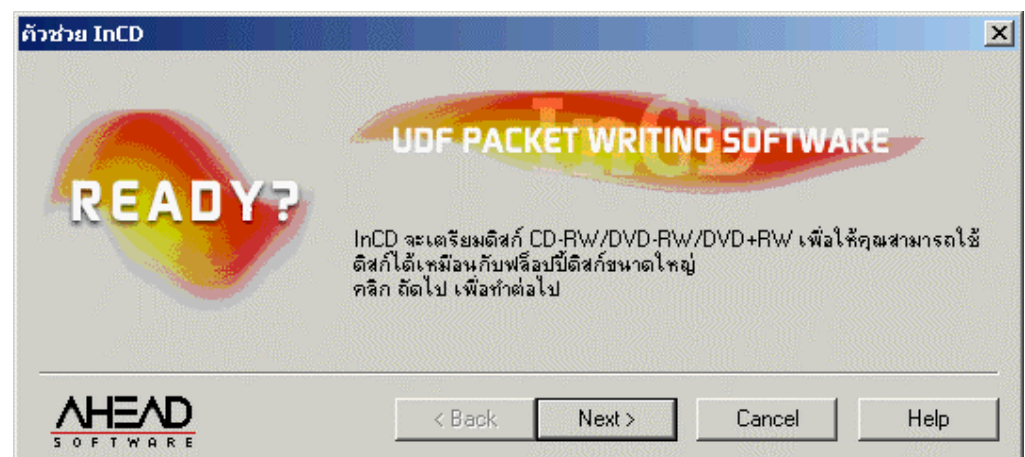
สื่อ CD-RW และ DVD-RW จะต้องทำการฟอร์แมตก่อนการใช้งานครั้งแรกเหมือนฮาร์ดดิสก์ เราสามารถให้ชื่อสื่อเหล่านี้ได้โดยกำหนดความยาวชื่อสูงสุด 11 ตัวอักษร

ดังนั้นถ้าคุณได้ติดตั้ง Nero และมีสื่อที่ยังไม่ได้ฟอร์แมตอยู่ในเครื่องบันทึกขณะที่บูตคอมพิวเตอร์ หน้าต่างจะปรากฏขึ้นเพื่อให้คุณเลือกโปรแกรมสำหรับการสตาร์ท



ไม่ควรสั่งการปฏิบัติการอื่นในขณะที่มีการฟอร์แมต

1. ป้อนสื่อในเครื่องบันทึก
2. ใช้ปุ่มเมาส์ด้านขวาคlickบน InCD ไอคอน ใน System tray และเลือกคำสั่ง Format หน้าต่างฟอร์แมต wizard จะเปิดตัวขึ้น clickบนปุ่ม Next

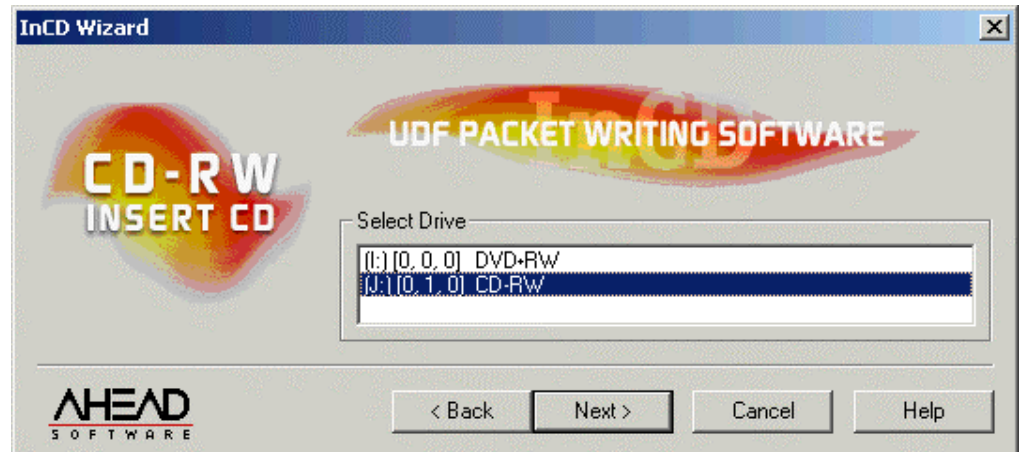


3. ถ้าได้ติดตั้งเครื่องบันทึกไว้เพียงเครื่องเดียว เครื่องบันทึกนี้จะไฮไลต์ขึ้นโดยอัตโนมัติ (ถ้ามีเครื่องบันทึกหลายเครื่อง คุณสามารถเลือกไฮไลต์เครื่องที่คุณต้องการ) clickบนปุ่ม Next เพื่อดำเนินการต่อไป

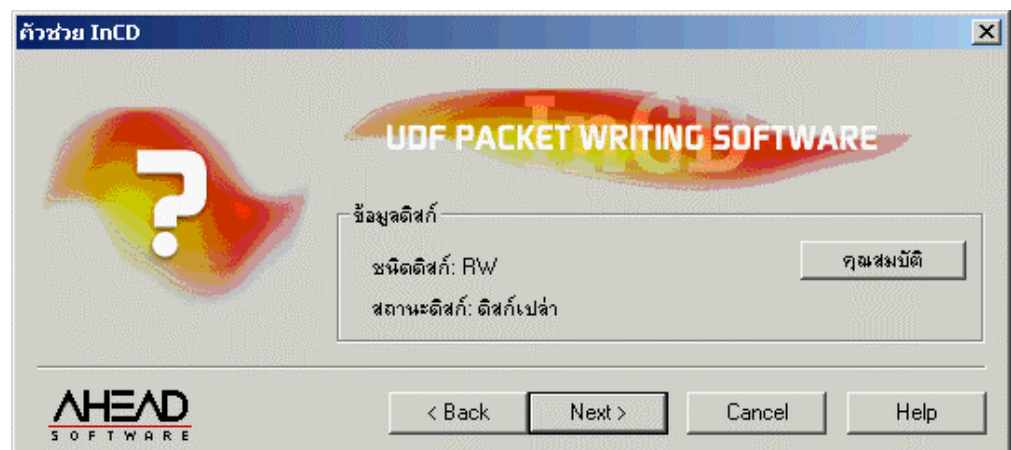




ในทางตรงกันข้ามกับการเบิร์นด้วย Nero คุณไม่สามารถเขียนบนเครื่องบันทึกหลายเครื่องด้วย InCD และคุณสามารถเลือกได้แค่เพียงหนึ่งเครื่องบันทึกเท่านั้น



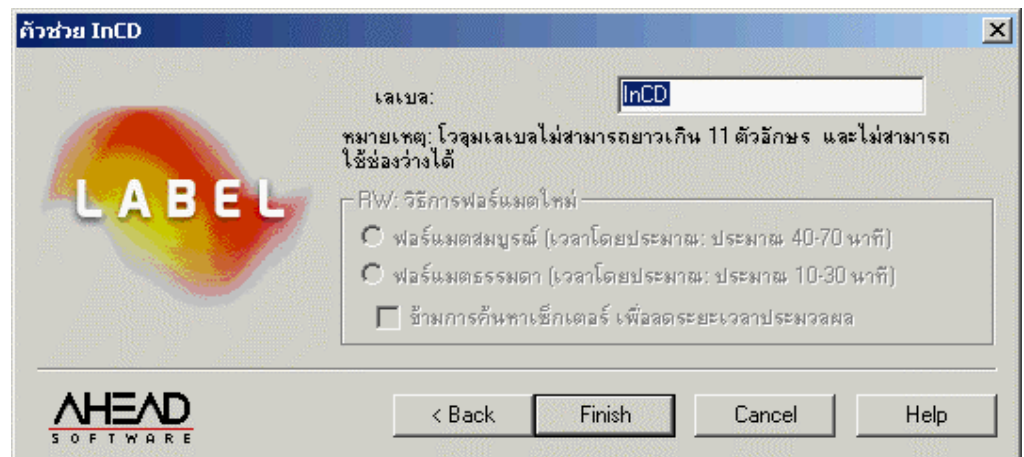
4. หน้าต่างที่ปรากฏขึ้นนี้จัดการกับข้อมูลในสถานะของสื่อ และสื่อที่ยังไม่ได้รับการฟอร์แมตจะถูกระบุให้เป็น 'Blank Disc' เติสคริปชันชนิดของสื่อที่เกี่ยวข้องจะเปลี่ยนไป ขึ้นอยู่กับสื่อที่ได้ป้อนเข้าไป คลิกบน Next



โปรดตรวจสอบว่าตัวเลือก 'Auto Insert Notification' เปิดใช้งานอยู่บนเครื่องบันทึกของคุณหรือไม่ ถ้าไม่เช่นนั้นจะไม่มีปฏิกิริยาตอบรับเมื่อได้ป้อนสื่อใหม่ ในกรณีนี้ ออกจากโปรแกรม wizard ระยะหนึ่ง รอจนกระทั่งเครื่องบันทึกหยุดการเข้าถึงไดรฟ์ แล้วทำขั้นตอนที่ ๒ ถึง ๔ ซ้ำอีกครั้งหนึ่ง

5. ถ้าคุณต้องการคุณก็อาจใส่เลเบลสำหรับสื่อใน 'Label' ฟิลด์ ความยาวของเลเบลจะต้องไม่เกิน 11 ตัวอักษร โดยไม่มีการเว้นช่องว่างระหว่างตัวอักษร ถ้าใส่สื่อที่ยังไม่ได้ฟอร์แมต ตัวเลือกฟอร์แมตก็จะไม่ทำงาน ในกรณีนี้ให้คลิกบน Finish

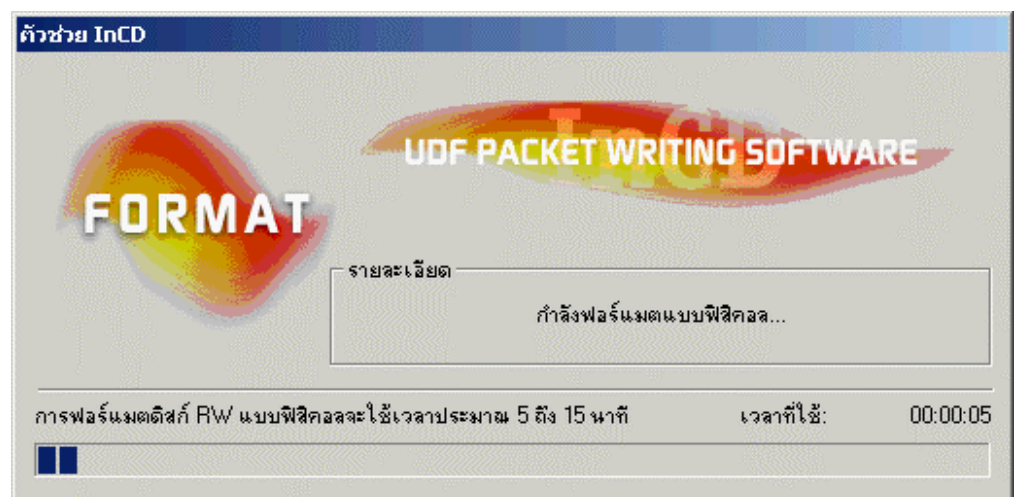




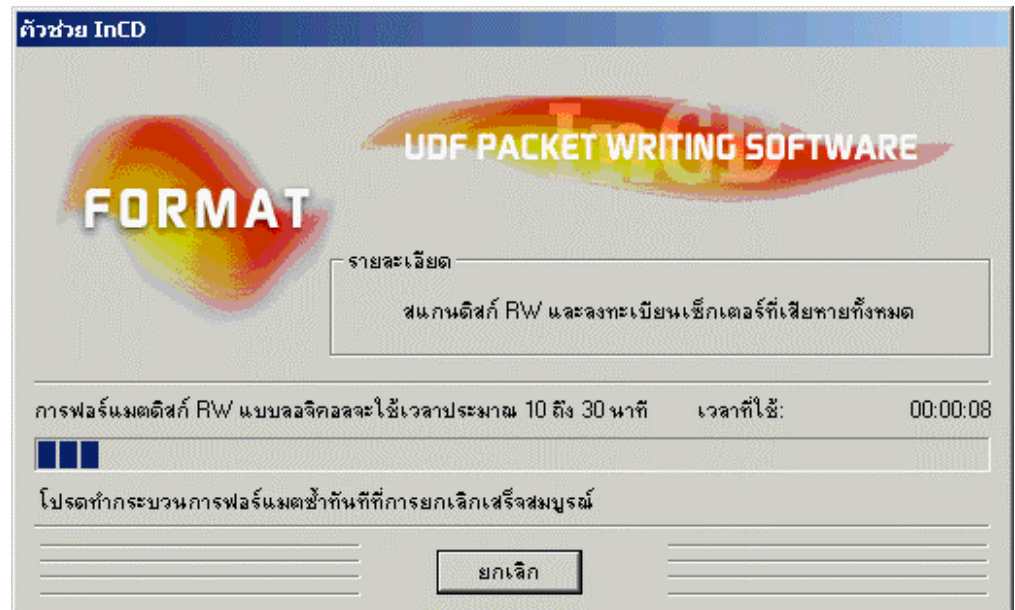
กระบวนการการฟอร์แมตจะเสร็จสิ้นบริบูรณ์ภายในสองขั้นตอน

ขั้นแรกสื่อจะได้รับการฟอร์แมตทางกายภาพ ขั้นที่สองทางตรรกภาพ (physically then logically)

ระยะเวลาการฟอร์แมตจะขึ้นอยู่กับชนิดของสื่อและเครื่องบันทึกการฟอร์แมตทางกายภาพจะใช้เวลาประมาณ 20 ถึง 40 นาที สำหรับ CD-RW และสองชั่วโมงสำหรับ DVD-RW



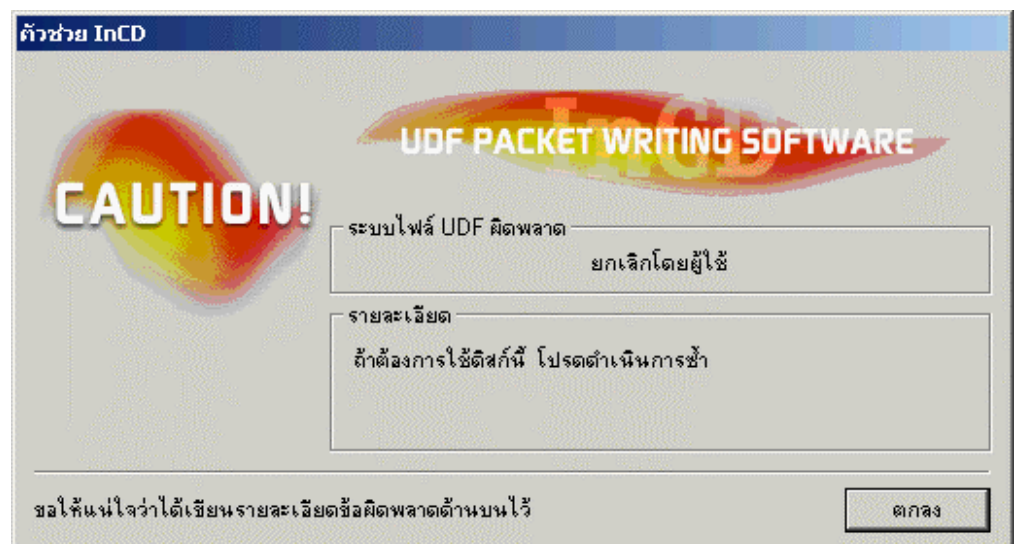
กระบวนการลอจิคอลฟอร์แมต ซึ่งเป็นขั้นตอนถัดมาจะใช้เวลาระหว่าง 10 ถึง 30 นาทีสำหรับ CD-RW และ 120 นาทีสำหรับ DVD-RW



เมื่อกระบวนการการฟอร์แมตเสร็จเรียบร้อยแล้ว tray จะเปิดตัวขึ้นเพื่อให้คุณสามารถเคลื่อนสื่่อออกมา หลังจากนั้นเมื่อคุณได้บ๊อสนสื่่ออีกครั้งหนึ่ง InCD ไอคอน ในซิสเต็ม tray จะเปลี่ยนไปและคุณจะได้เห็นลูกศรสีเขียว (ซึ่งแสดงให้เห็นว่ามีสื่่อที่ฟอร์แมตแล้วอยู่ในไดรฟ์) แทนที่ลูกศรสีแดง นอกจากนี้จะมีข้อความบอกว่ากระบวนการฟอร์แมตได้เสร็จสิ้นเรียบร้อยแล้ว



ถ้าคุณต้องการยุติกระบวนการ ให้คลิกบนปุ่ม Cancel การลอจิคอลฟอร์แมตจะยุติ และสื่่อจะไม่อยู่ในสภาพพร้อมสำหรับการเขียน Tray จะเปิดตัวขึ้นพร้อมแสดงข้อความบอกความผิดพลาด.



### 3.3.2 การฟอร์แมตสื่อ CD-MRW



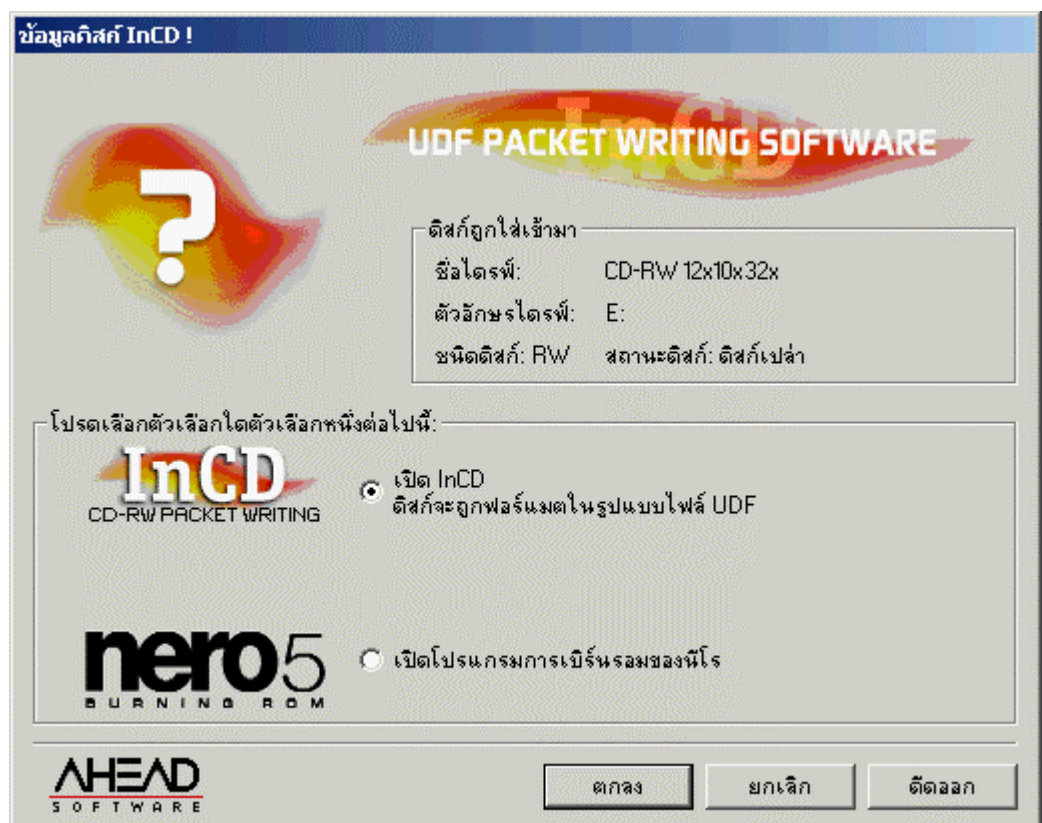
ข้อแตกต่างระหว่าง CD-MRW และ CD-RW, DVD-RW คือ CD-MRW สามารถเขียนได้หลังจากการฟอร์แมตประมาณ 2 นาทีเท่านั้น CD-MRW จะไม่ได้รับการฟอร์แมตอย่างสมบูรณ์ สื่อชนิดนี้จะได้รับการฟอร์แมตเฉพาะเนื้อที่ที่ต้องการเขียนเท่านั้น การฟอร์แมตในช่วงต่อไปจะดำเนินต่อไป 'ในแบ็คกราวด์' เมื่อข้อมูลเพิ่มเติมได้ถูกคัดลอกบน CD-MRW แล้ว การฟอร์แมตคราวต่อไปจะเริ่มตรงจุดที่การฟอร์แมตครั้งก่อนได้ยุติลง

การเขียนบนสื่อ CD-MRW ฟอร์แมตสามารถทำได้โดยการใช้ไดรฟ์ที่สนับสนุนมาตรฐานที่ว่านี้ และในขณะเดียวกันจะต้องเปิดกล่องตรวจสอบ 'Format Disk to CD-MRW' ใช้งานควบคู่ไปด้วย

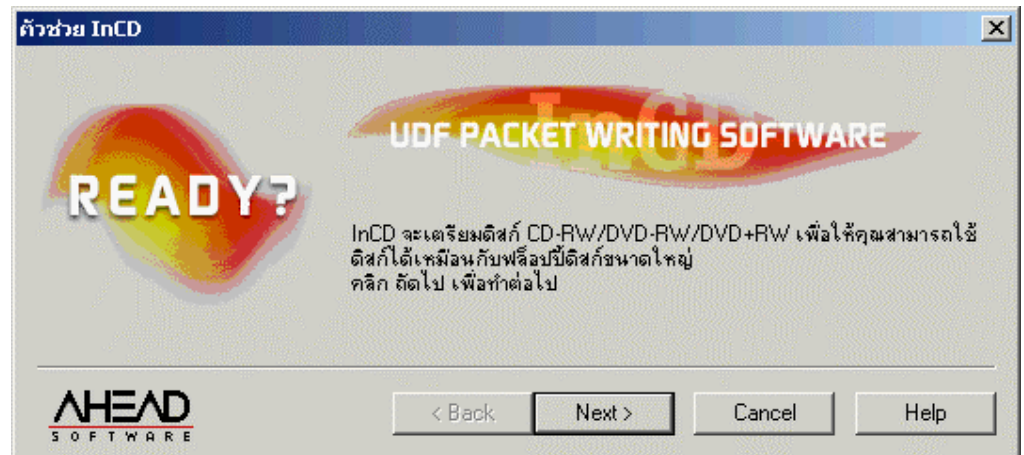
กล่องตรวจสอบที่ว่านี้อยู่บนแผ่นทะเบียน 'InCD Page Settings' และติดตั้งไว้ที่ค่าเริ่มต้น

☒ ฟอร์แมตดิสก์เป็น CD-MRW

ถ้าคุณได้ติดตั้ง Nero ไว้และมีสื่อที่ยังไม่ได้ฟอร์แมตอยู่ในเครื่องบันทึกขณะที่คุณรีบูตคอมพิวเตอร์ จะมีหน้าต่างเปิดขึ้นให้คุณเลือกโปรแกรมสำหรับเริ่มปฏิบัติงาน



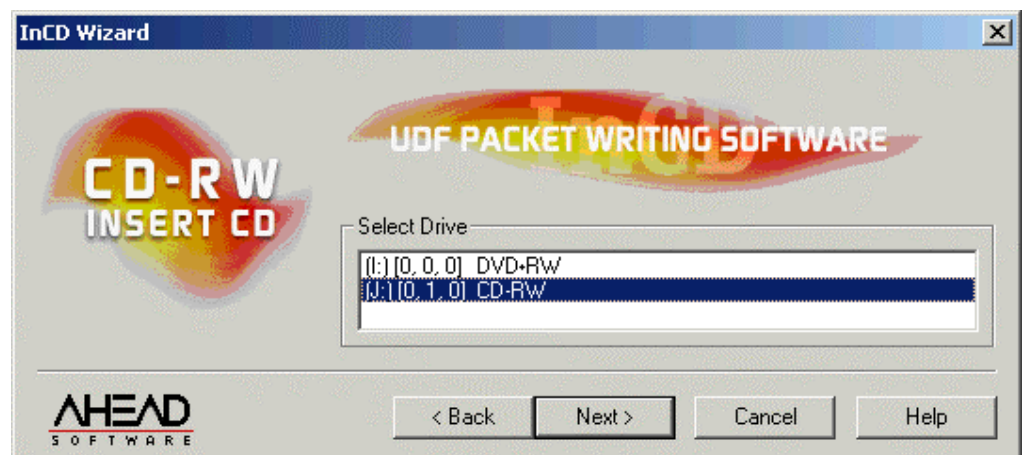
1. บ้อนดิสก์ CD-RW เข้าสู่เครื่องบันทึก
2. ใช้ปุ่มเมาส์ด้านขวาคlickบน InCD ไอคอนในซิสเต็ม Tray หลังจากนั้นเลือก คำสั่ง Format หน้าต่างฟอร์แมต wizard จะเปิดขึ้น คลิกบนปุ่ม Next



3. ถ้าคุณได้ติดตั้งเครื่องบันทึกไว้เพียงเครื่องเดียว เครื่องบันทึกของคุณจะไฮไลต์โดยอัตโนมัติ (ถ้าคุณได้ติดตั้งไว้หลายเครื่อง คุณสามารถไฮไลต์เครื่องที่คุณต้องการ) คลิกบนปุ่ม **Next**



ในทางตรงกันข้ามกับการเบิร์นด้วย Nero คุณ**ไม่สามารถ**เขียนบนเครื่องบันทึกได้หลายเครื่องด้วย InCD และคุณสามารถเลือกเครื่องบันทึกได้แค่เครื่องเดียวเท่านั้น

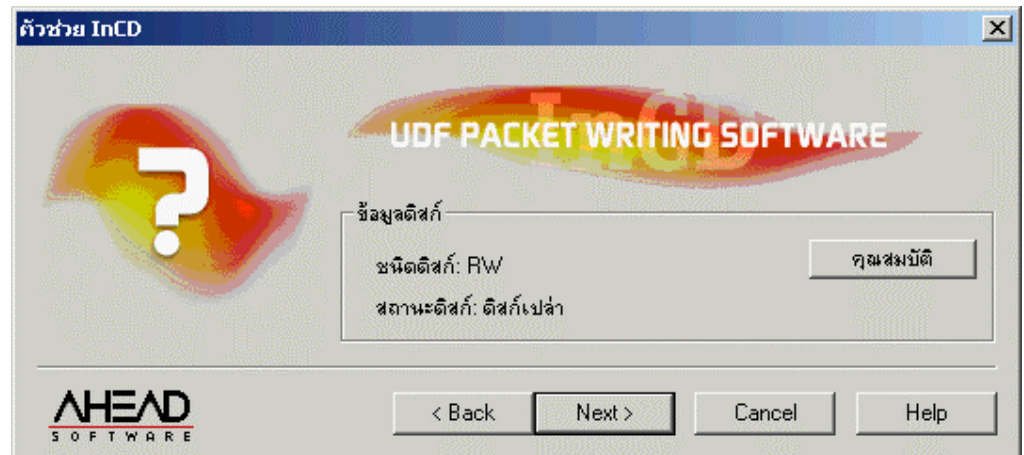


4. หน้าต่างที่ปรากฏขึ้นนี้จะจัดการกับข้อมูลในฐานะของสื่อ ส่วนสื่อที่ยังไม่ฟอร์แมตจะถูกระบุให้เป็น 'Blank Disc' เดสคริปชันของชนิดของสื่อจะเปลี่ยนไป ขึ้นอยู่กับตัวสื่อที่ได้ป้อนเข้าไป คลิกบนปุ่ม **Next**



ถ้าคุณคลิกบนปุ่ม **Properties** คำสั่งที่เหมาะสมจะได้รับการปฏิบัติ การดทะเบียนที่เกี่ยวข้องทั้งสองจะเปิดตัวขึ้น กล่องตรวจสอบ 'Format Disk to CD-MRW' จะอยู่ที่การทะเบียน InCD Page Settings' กล่องนี้จะเปิดทำงานโดยอัตโนมัติกับใคร่พื้ซึ่งสนับสนุนการเขียนใน CD-MRW ฟอร์แมต โปรดตรวจสอบค่านี้อีกครั้งหนึ่งถ้าคุณไม่แน่ใจว่าใช้กรณีเดียวกันหรือไม่

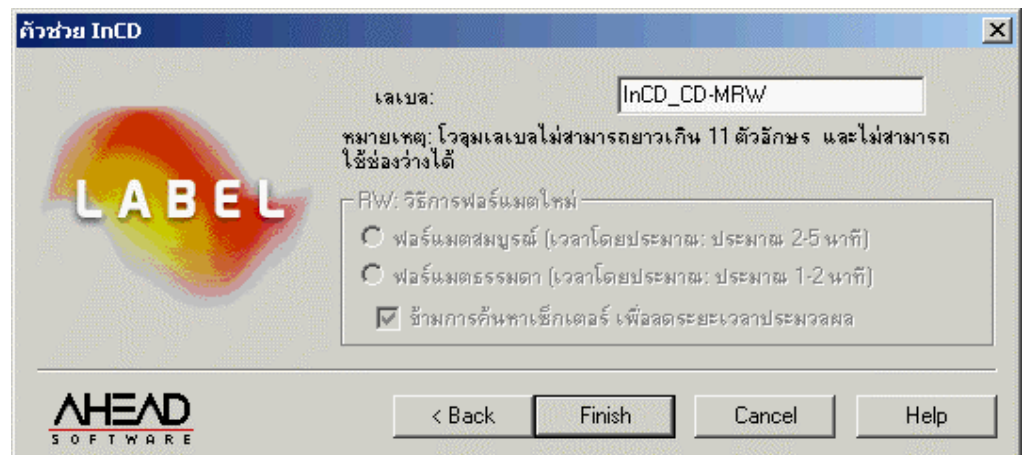




โปรดตรวจสอบว่าตัวเลือก 'Auto Insert Notification' เปิดทำงานอยู่บนเครื่องบันทึกของคุณหรือไม่  
ถ้าไม่เช่นนั้นสื่อใหม่จะไม่ได้รับปฏิกิริยาตอบรับหลังจากใส่สื่อ

ในกรณีนี้ให้ออกจากโปรแกรม wizard และรอจนกระทั่งเครื่องบันทึกหยุดการเข้าถึงไดรฟ์  
หลังจากนั้นทำซ้ำขั้นตอน 2 ถึง 4 อีกครั้งหนึ่ง

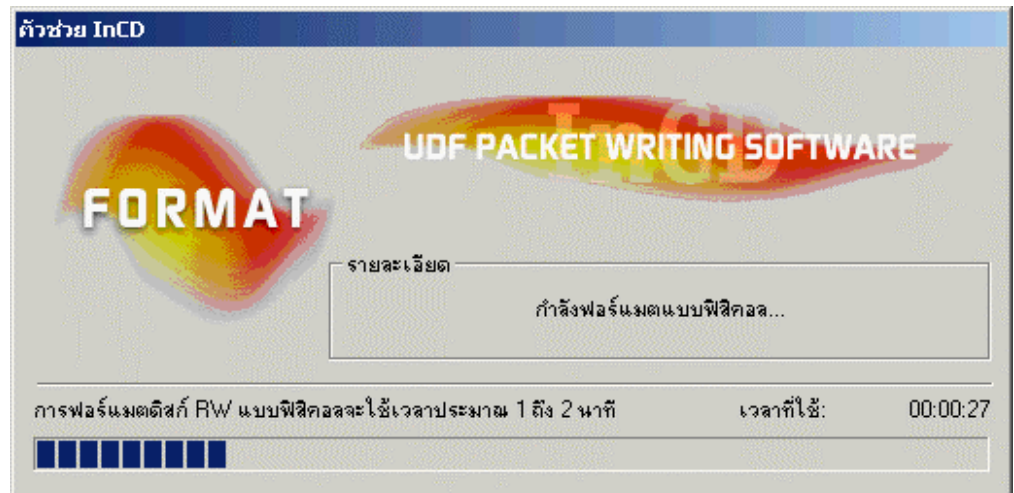
5. ถ้าคุณต้องการป้อนเลเบลสำหรับสื่อใน 'Label' ฟิลด์ คุณก็สามารถทำได้ในตอนนี้  
โวลูเมเลเบลจะต้องไม่ยาวเกินกว่า 11 ตัวอักษรโดยไม่มีช่องว่างระหว่างตัวอักษร  
ถ้าใส่สื่อที่ยังไม่ฟอร์แมต ตัวเลือกการฟอร์แมตจะไม่ถูกกระตุ้นให้ทำงาน เพราะฉะนั้นคลิกที่ปุ่ม Finish



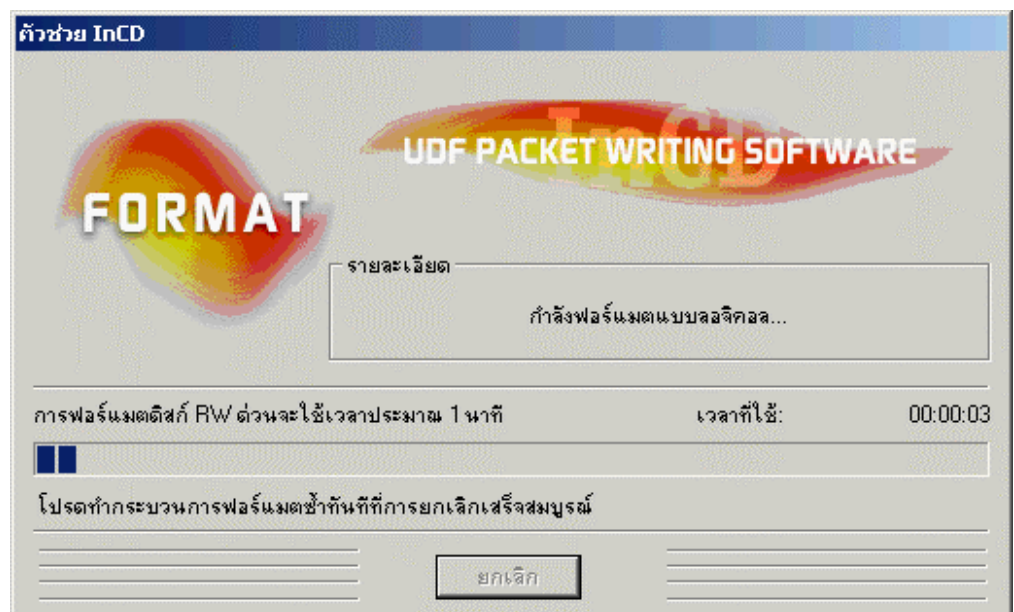
กระบวนการการฟอร์แมตจะเสร็จสิ้นบริบูรณ์ภายในสองขั้นตอน

โดยสื่อจะได้รับการฟอร์แมตแบบฟิสิคัลเป็นอันดับแรกและตามด้วยแบบลอจิคอล

ขึ้นอยู่กับเครื่องบันทึกที่ใช้ การฟอร์แมตแบบฟิสิคัล จะใช้เวลาประมาณ 2 นาทีสำหรับ DVD+ RW.



ส่วนการลอจิคอลฟอร์แมตที่ตามมาจะใช้เวลาประมาณ 1 นาที



เมื่อกระบวนการการฟอร์แมตเสร็จเรียบร้อยแล้ว tray จะเปิดตัวขึ้นเพื่อให้คุณสามารถเคลื่อนสื่่อออก

หลังจากนั้นเมื่อคุณได้ป้อนสื่่ออีกครั้งหนึ่ง InCD ไอคอน ในซิสเต็ม tray

จะเปลี่ยนไปและคุณจะเห็นลูกศรสีแดง (ซึ่งแสดงให้เห็นว่ามีสื่่อที่ฟอร์แมตแล้วอยู่ในไดรฟ์)

แทนที่ลูกศรสีแดง

นอกจากนี้หน้าต่างบานหนึ่งจะเปิดตัวขึ้นพร้อมข้อความบอกว่ากระบวนการฟอร์แมตได้เสร็จสิ้นเรียบร้อยแล้ว.

### 3.3.3 การฟอร์แมตสื่่อ DVD+RW



DVD+RW แตกต่างจาก CD-RW และ DVD-RW ตรงที่ DVD+RW

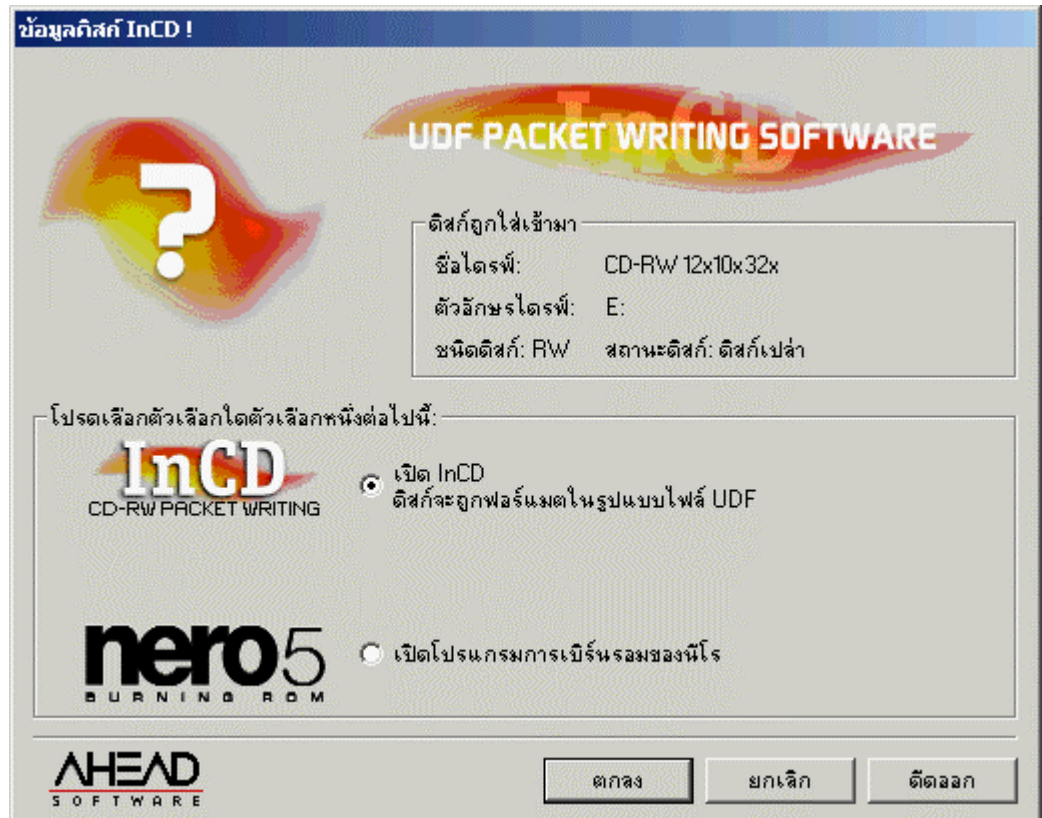
สามารถเขียนได้หลังจากได้เริ่มฟอร์แมตแล้วประมาณ 3 นาที DVD+RW

จะไม่ได้รับการฟอร์แมตอย่างบริบูรณ์ สื่่อชนิดนี้จะได้รับการฟอร์แมตเฉพาะเนื้อที่ที่ต้องการเขียนเท่านั้น

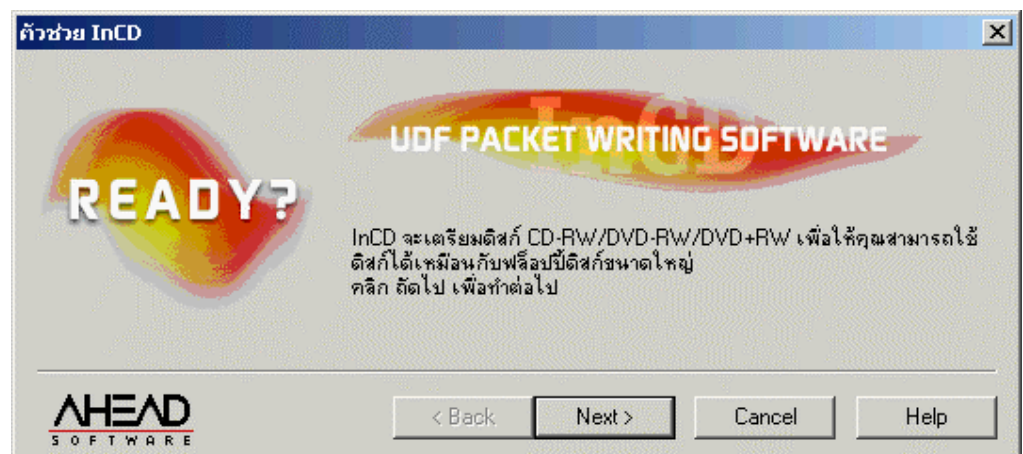
การฟอร์แมตในช่วงต่อไปจะดำเนินต่อไป 'ในแบ็คกราวด์' เมื่อข้อมูลเพิ่มเติมได้ถูกคัดลอกบน DVD+RW

แล้ว การฟอร์แมตคราวต่อไปจะเริ่มตรงจุดที่การฟอร์แมตครั้งก่อนได้ยุติลง.

ถ้าคุณได้ติดตั้ง Nero ไว้และมีสื่อที่ยังไม่ได้ฟอร์แมตอยู่ในเครื่องบันทึกขณะที่คุณรีบูตคอมพิวเตอร์ จะมีหน้าต่างเปิดขึ้นเพื่อให้คุณเลือกโปรแกรมสำหรับเริ่มปฏิบัติงาน



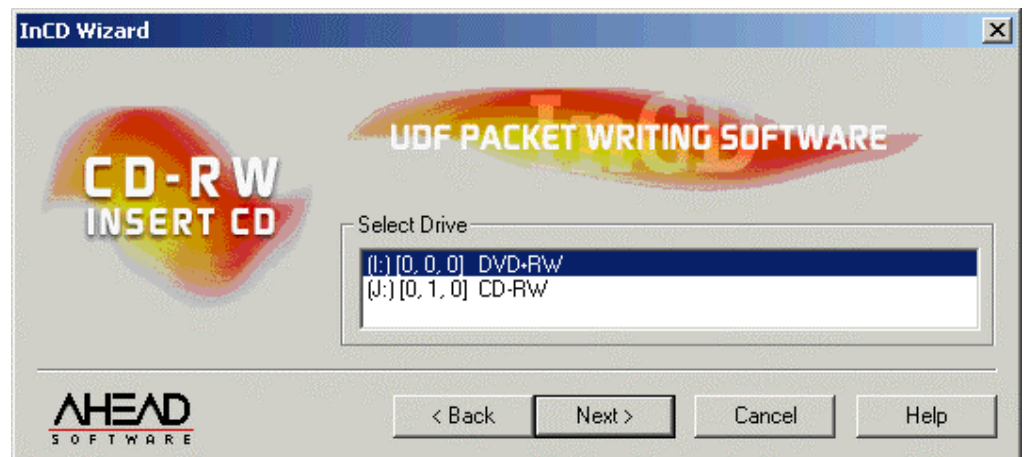
1. บ้อนดิสก์ DVD+RW เข้าสู่เครื่องบันทึก
2. ใช้ปุ่มเมาส์ด้านขวาคlickบน InCD ไอคอนในซิสเต็ม Tray และเลือกคำสั่ง Format หน้าต่างสำหรับการฟอร์แมตจะเปิดขึ้น คลิกบนปุ่ม Next



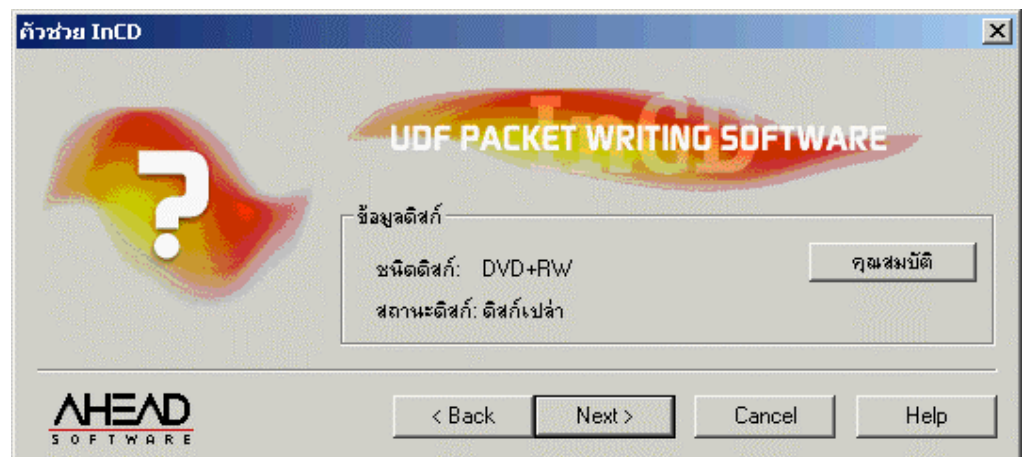
3. ใช้ปุ่มเมาส์ด้านขวาคlickบน InCD ไอคอนในซิสเต็ม Tray และเลือกคำสั่ง Format หน้าต่างสำหรับการฟอร์แมตจะเปิดขึ้น คลิกบนปุ่ม Next



ในทางตรงข้ามกับการเบิร์นด้วย Nero คุณไม่สามารถเขียนบนเครื่องบันทึกได้หลายๆ เครื่องด้วย InCD และสามารถเลือกเครื่องบันทึกได้แค่หนึ่งเครื่องเท่านั้น



4. หน้าต่างที่ปรากฏขึ้นนี้จะจัดการกับข้อมูลในฐานะของสื่อ ส่วนสื่อที่ยังไม่ฟอร์แมตจะถูกระบุให้เป็น 'Blank Disc' เติสคริปชันของชนิดของสื่อจะเปลี่ยนไป ขึ้นอยู่กับตัวสื่อที่ได้ป้อนเข้าไป คลิกบนปุ่ม Next

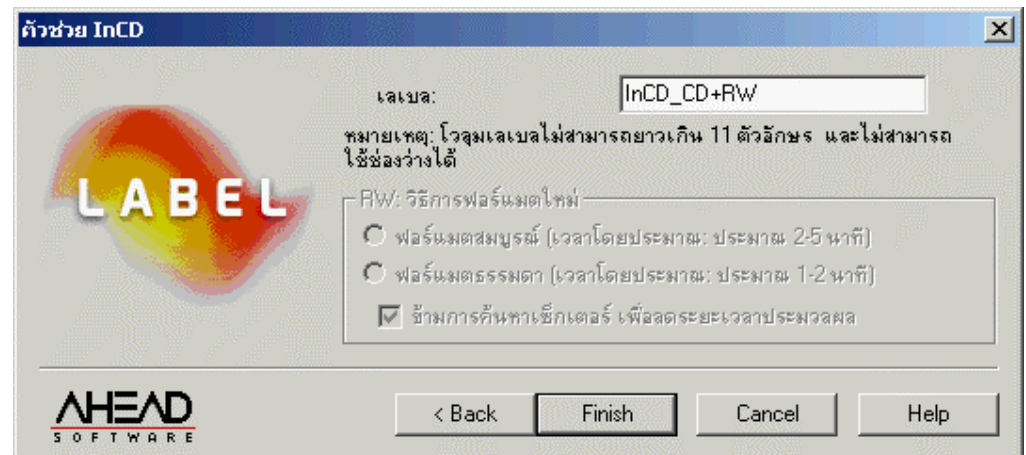


โปรดตรวจสอบว่าตัวเลือก 'Auto Insert Notification' เปิดทำงานอยู่บนเครื่องบันทึกของคุณหรือไม่ ถ้าไม่เช่นนั้นสื่อใหม่จะไม่ได้รับปฏิกิริยาตอบรับหลังจากใส่สื่อ ในกรณีนี้ให้ออกจากโปรแกรม wizard และรอจนกระทั่งเครื่องบันทึกหยุดการเข้าถึงไดรฟ์ หลังจากนั้นทำซ้ำขั้นตอน 2 ถึง 4 อีกครั้งหนึ่ง

5. ถ้าคุณต้องการป้อนเลเบลสำหรับสื่อใน 'Label' ฟิลด์คุณก็ยอมทำได้ในตอนนี้อยู่ โดยไวลุมเลเบลจะต้องไม่ยาวเกินกว่า 11 ตัวอักษรโดยไม่มีช่องว่างระหว่างตัวอักษร



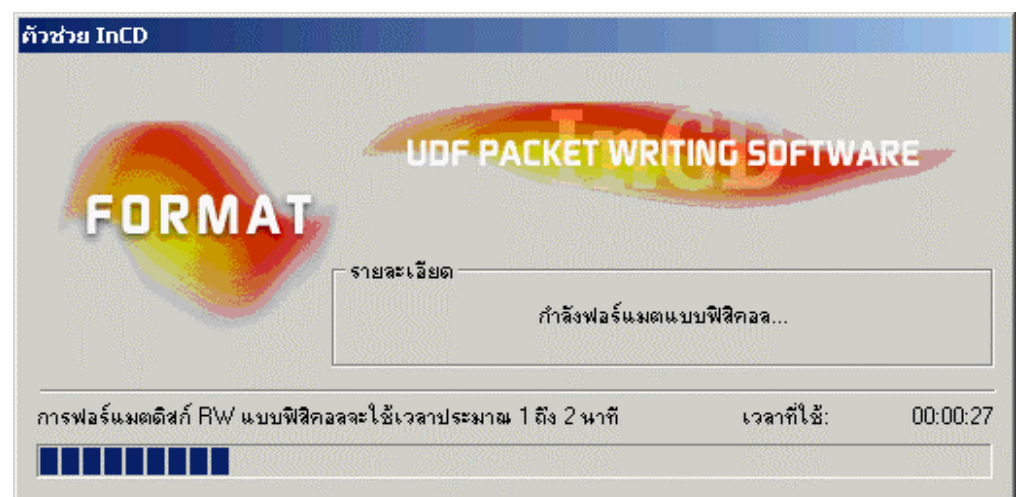
ถ้าได้ป้อนชื่อที่ยังไม่ฟอร์แมต ตัวเลือกการฟอร์แมตจะไม่ถูกกระตุ้นให้ทำงาน เพราะฉะนั้นให้คลิกที่ปุ่ม Finish



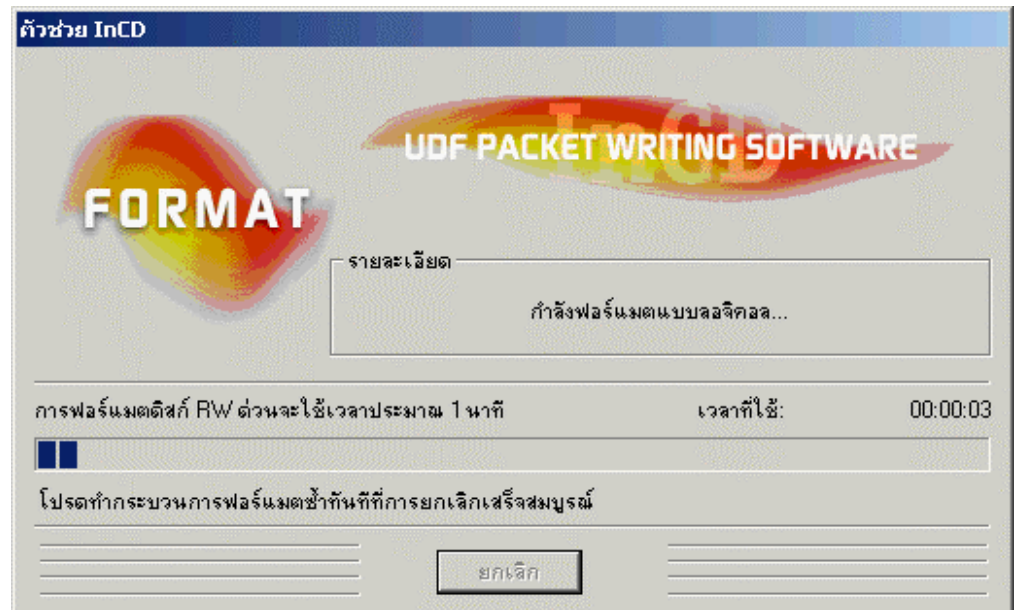
กระบวนการการฟอร์แมตจะเสร็จสิ้นบริบูรณ์ภายในสองขั้นตอน

โดยสื่อจะได้รับการฟอร์แมตแบบฟิสิคัลเป็นอันดับแรกและตามด้วยแบบลอจิคอล

ขึ้นอยู่กับเครื่องบันทึกที่ใช้ การฟอร์แมตแบบฟิสิคัล จะใช้เวลาประมาณ 2 นาทีสำหรับ DVD+ RW.



ส่วนการฟอร์แมตแบบลอจิคอล ซึ่งเป็นขั้นตอนที่ตามมาจะใช้เวลาประมาณ 1 นาที



เมื่อกระบวนการการฟอร์แมตเสร็จเรียบร้อยแล้ว Tray จะเปิดตัวขึ้นเพื่อให้คุณสามารถเคลื่อนย้ายไดรฟ์  
หลังจากนั้นเมื่อคุณได้ป้อนสื่ออีกครั้งหนึ่ง InCD ไอคอน ในซิสเต็ม Tray  
จะเปลี่ยนไปและคุณจะได้เห็นลูกศรสีเขียว  
(ซึ่งแสดงให้เห็นว่ามีสื่อที่ฟอร์แมตแล้วอยู่ในไดรฟ์) แทนที่ลูกศรสีแดง  
นอกจากนี้หน้าต่างบานหนึ่งจะเปิดขึ้นพร้อมข้อความบอกว่ากระบวนการฟอร์แมตได้เสร็จสิ้นเรียบร้อยแล้ว  
แล้ว.

### 3.4 การรีฟอร์แมตด้วย InCD

InCD ปฏิบัติต่อดิสก์ CD-RW, CD-MRW, DVD-RW และ DVD+RW ในรูปแบบที่แตกต่างกันไป  
โปรดดูรายละเอียดในตารางข้างล่างนี้พร้อมอ่านหัวข้อที่เกี่ยวข้องประกอบ

CD-RW	สื่อที่มีความเร็วสูง (ความเร็วการเบิร์น 4 ถึง 10x) การรีฟอร์แมต ใช้เวลาประมาณ 20 นาที สื่อที่มีความเร็วต่ำ ( 1 ถึง 4x) จะใช้เวลาประมาณ 40 นาที รายละเอียดเพิ่มเติมให้ดูได้ที่หัวข้อ 'การรีฟอร์แมตสื่อ CD-RW และ DVD-RW'
CD-MRW	สื่อชนิดนี้สามารถเขียนได้หลังจากการรีฟอร์แมตเพียง 1 หรือ 2 นาที หรืออาจจะพูดได้อีกนัยหนึ่งว่า คุณสามารถเก็บข้อมูลบนสื่อในขณะที่สื่อนั้นได้รับการฟอร์แมต 'ในแบ็คกราวด์' โปรดดูรายละเอียดในหัวข้อ 'การรีฟอร์แมตสื่อ CD-MRW'.
DVD-RW	การรีฟอร์แมตใช้เวลาประมาณ 120 นาที รายละเอียดโปรดดูในหัวข้อ 'การรีฟอร์แมตสื่อ CD-RW และ DVD-RW'.
DVD+RW	สื่อชนิดนี้สามารถเขียนได้หลังจากการรีฟอร์แมตเพียง 1 หรือ 2 นาที หรืออาจจะพูดได้อีกนัยหนึ่งว่า คุณสามารถเก็บข้อมูลบนสื่อในขณะที่สื่อนั้นได้รับการฟอร์แมต 'ในแบ็คกราวด์'

## โปรดดูรายละเอียดในหัวข้อ 'การรีฟอร์แมตสื่อ DVD+RW'



โปรดระลึกไว้เสมอว่าสื่อที่มีความเร็วสูง (4 ถึง 10x) ไม่สามารถใช้กับเครื่องบันทึก RW ที่มีความเร็วต่ำ (1 ถึง 4x)

### 3.4.1 การฟอร์แมตสื่อ CD-RW และ DVD-RW

ถ้าสื่อที่ฟอร์แมตมีข้อมูลอยู่ก่อนแล้ว ข้อมูลเหล่านั้นจะถูกลบออกเพื่อให้คุณสามารถเขียนใหม่ได้



ในขณะเดียวกันถ้าสื่อถูกเขียนซ้ำหลายครั้ง

ภายใต้สถานการณ์แบบเดียวกันอาจเกิดการล่มของระบบในขณะฟอร์แมต

ซึ่งเป็นตัวนำไปสู่ความผิดพลาด ในกรณีนี้เราขอแนะนำให้ลบข้อมูลออกจากสื่อด้วย Nero

โดยการเลือกคำสั่ง **Erase ReWritable** ใน **Recorder** เมนูและเลือก **'Full-erase rewritable media'**

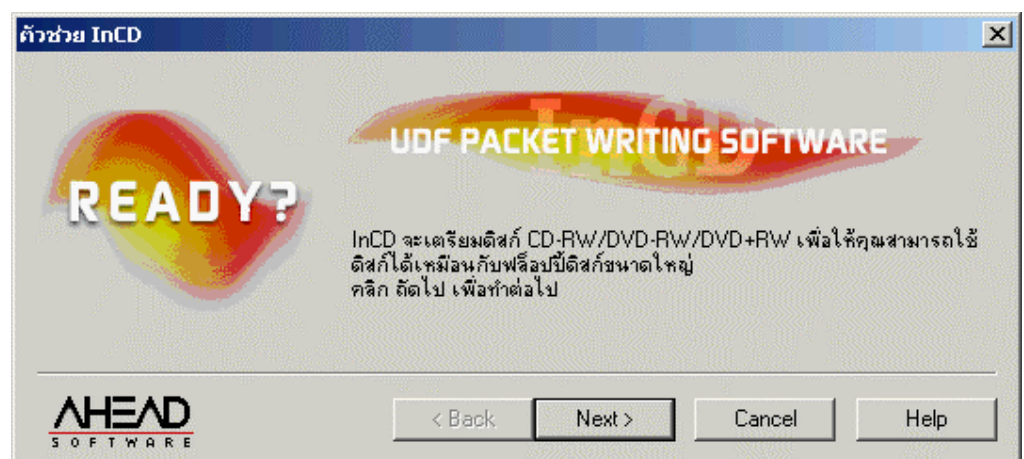
สำหรับวิธีการลบ กระบวนการการลบอาจใช้เวลาประมาณ 10 และ 20

นาที่ซึ่งขึ้นอยู่กับตัวเครื่องบันทึกและสื่อเอง



ไม่ควรใช้คำสั่งปฏิบัติการอื่นในระหว่างการฟอร์แมต

1. บ่อนสื่อที่เคยได้รับการเขียนมาแล้วเข้าสู่เครื่องบันทึก
2. ใช้ปุ่มเมาส์ด้านขวาคlickบน InCD ไอคอนในซิสเต็ม Tray และเลือกคำสั่ง **Format** หน้าต่าง wizard สำหรับการฟอร์แมตจะเปิดขึ้น clickบนปุ่ม **Next**

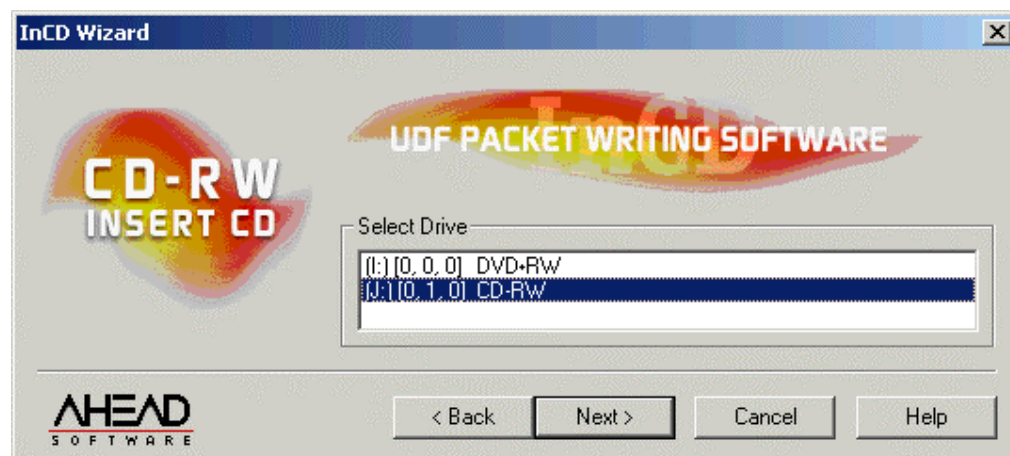


3. ถ้าคุณได้ติดตั้งเครื่องบันทึกไว้เพียงเครื่องเดียว เครื่องบันทึกของคุณจะไฮไลต์โดยอัตโนมัติ (ถ้าคุณได้ติดตั้งไว้หลายเครื่อง คุณสามารถไฮไลต์เครื่องที่คุณต้องการ) clickบนปุ่ม **Next**

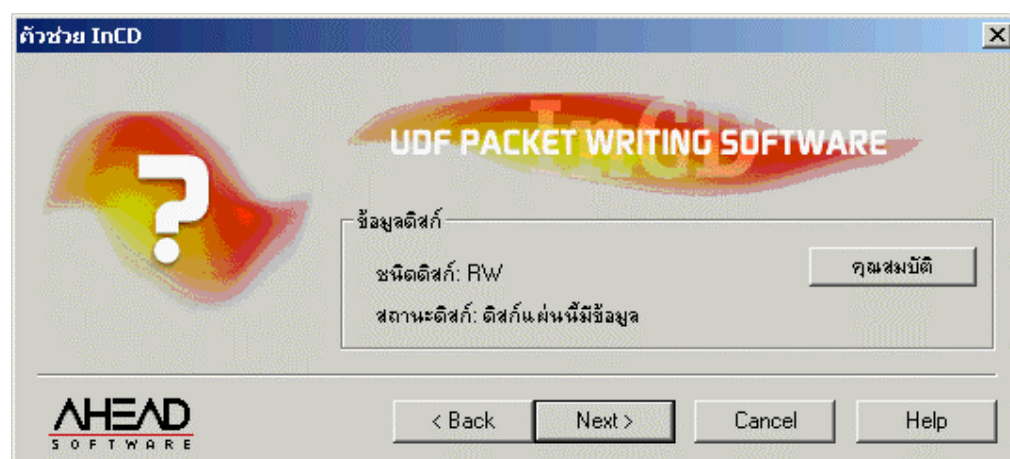


ในทางตรงข้ามกับการเบิร์นด้วย Nero คุณไม่สามารถเขียนบนเครื่องบันทึกได้หลายๆ เครื่องด้วย InCD

และสามารถเลือกเครื่องบันทึกได้แค่หนึ่งเครื่องเท่านั้น



4. คลิกบนปุ่ม **Next** เพื่อเริ่มกระบวนการการฟอร์แมต ถ้ามีข้อมูลอยู่บนสื่อแล้ว ข้อความ 'This disc contains data' จะปรากฏขึ้นในกล่องข้อมูล



โปรดตรวจสอบว่าตัวเลือก 'Auto Insert Notification' เปิดใช้งานอยู่บนเครื่องบันทึกของคุณหรือไม่  
ถ้าไม่เช่นนั้นสื่อใหม่จะไม่ใช่ที่รู้จัก

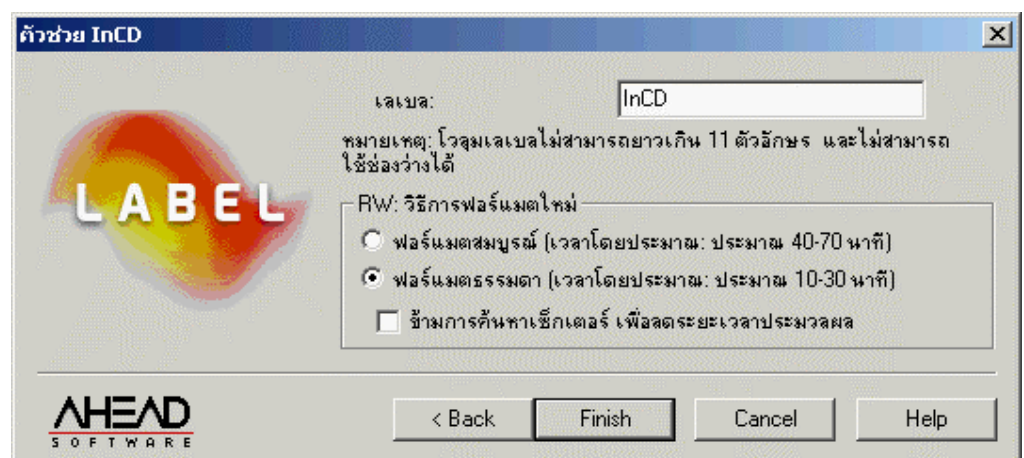
ในกรณีนี้ ออกจากโปรแกรม wizard ระยะหนึ่ง รอจนกระทั่งเครื่องบันทึกหยุดการเข้าถึงไดรฟ์  
แล้วทำขั้นตอนที่ ๒ ถึง ๔ ซ้ำอีกครั้งหนึ่ง

5. หน้าต่างที่ปรากฏขึ้นจัดการกับข้อมูลในฐานะของสื่อ  
ถ้าสื่อได้รับการฟอร์แมตเรียบร้อยแล้วคุณสามารถ  
ตัดสินใจด้วยตัวเองได้ว่าจะรีฟอร์แมตสื่อนี้ต่อไปอย่างไร แล้ว activate ตัวเลือกที่คุณตัดสินใจ  
เสร็จแล้วคลิกบนปุ่ม **Finish**

การฟอร์แมตแบบบริบูรณ์:

สื่อจะได้รับการฟอร์แมตแบบฟูลคอลลและลอคคอลลตามลำดับ

การฟอร์แมตแบบธรรมดา:	<p>ในระหว่างที่กระบวนการนี้ดำเนินอยู่ ข้อมูลบนสื่อจะถูกลบออกหมด</p> <p>สื่อจะได้รับการฟอร์แมตแบบลอจิคอลเท่านั้น</p> <p>นั่นคือตัวข่าวสารข้อมูลเท่านั้น</p> <p>นั่นจะถูกลบออกแต่มีใช้ตัวข้อมูลเอง</p> <p>เมื่อฟอร์แมตแล้วคุณล้ากับว่าสื่อยังไม่ได้รับการเขียนมาก่อน</p> <p>แต่ความจริงมิได้เป็นเช่นนั้น</p> <p>เพราะข้อมูลที่ว่านี้อาจจะถูกกู้กลับออกมาโดยผู้เชี่ยวชาญได้</p> <p>เพราะฉะนั้นวิธีการการฟอร์แมตนี้จึงไม่เหมาะสำหรับสื่อที่ได้บรรจุความลับไว้</p>
Skip sector search ช่วยย่นระยะเวลาการฟอร์แมต:	<p>ฟิลด์ควบคุมนี้จะ activate (และสามารถเลือกได้)ก็ต่อเมื่อตัวเลือก'</p> <p>การฟอร์แมตแบบธรรมดา' ได้รับการเลือกเท่านั้น</p> <p>ตัวเลือกนี้ทำหน้าที่ป้องกันมิให้การค้นหา sector เกิดขึ้นก่อนการฟอร์แมต</p> <p>ตัวนี้จึงเป็นตัวนำไปสู่การย่นระยะเวลาการฟอร์แมต</p>



สื่อจะถูกดีดออกเมื่อกระบวนการการฟอร์แมตได้สิ้นสุดลงเป็นผลสำเร็จ และหน้าต่างบานนี้จะเปิดขึ้น

### 3.4.2 การรีฟอร์แมตสื่อ CD-MRW



การเขียนใน CD-MRW ฟอร์แมตทำได้เพียงวิธีเดียวคือการใช้ไดรฟ์ซึ่งสนับสนุนมาตรฐานนี้ และในขณะเดียวกันก็ต้องเปิดการใช้งานกล่องตรวจสอบ 'Format Disk to CD-MRW' ด้วย

กล่องที่วางนี้อยู่บนแผ่นสำหรับลงทะเบียน 'InCD Page Settings' และได้ activate ไว้ที่ค่าเริ่มต้น

☒ ฟอร์แมตดิสก์เป็น CD-MRW



ถ้าสื่อที่ฟอร์แมตมีข้อมูลอยู่ก่อนแล้ว ข้อมูลเหล่านี้จะถูกลบออกเพื่อให้คุณสามารถเขียนใหม่ได้



ในขณะเดียวกันถ้าสื่อถูกเขียนซ้ำหลายครั้ง

ภายใต้สถานการณ์แบบเดียวกันอาจเกิดการล่มของระบบในขณะฟอร์แมต ซึ่งนำไปสู่ความผิดพลาด

ในกรณีนี้เราขอแนะนำให้ลบข้อมูลออกจากสื่อด้วย Nero

โดยการเลือกคำสั่ง **Erase ReWritable** ใน Recorder เมนูและเลือก **'Full-erase rewritable media'**

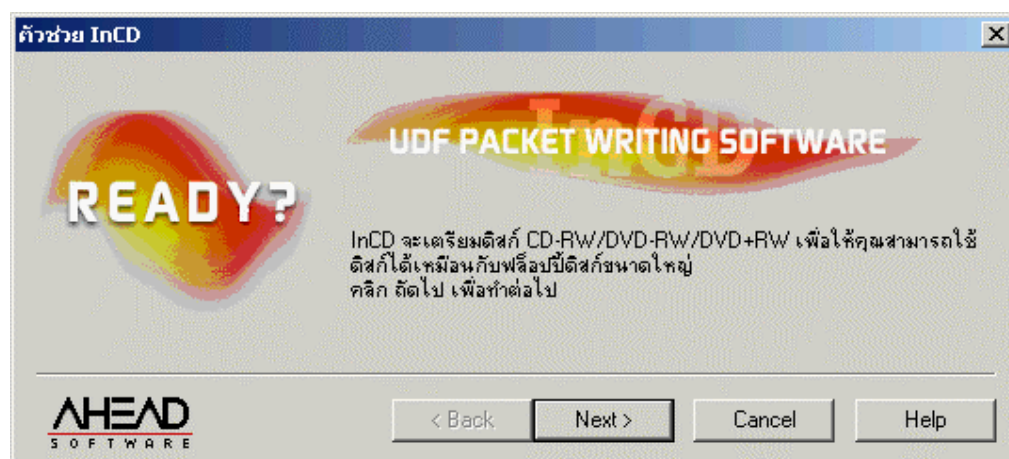
สำหรับวิธีการลบ กระบวนการการลบอาจใช้เวลาประมาณ 10 และ 20

นาที่ซึ่งขึ้นอยู่กับตัวเครื่องบันทึกและสื่อเอง



ไม่ควรใช้คำสั่งปฏิบัติการอื่นในระหว่างการฟอร์แมต

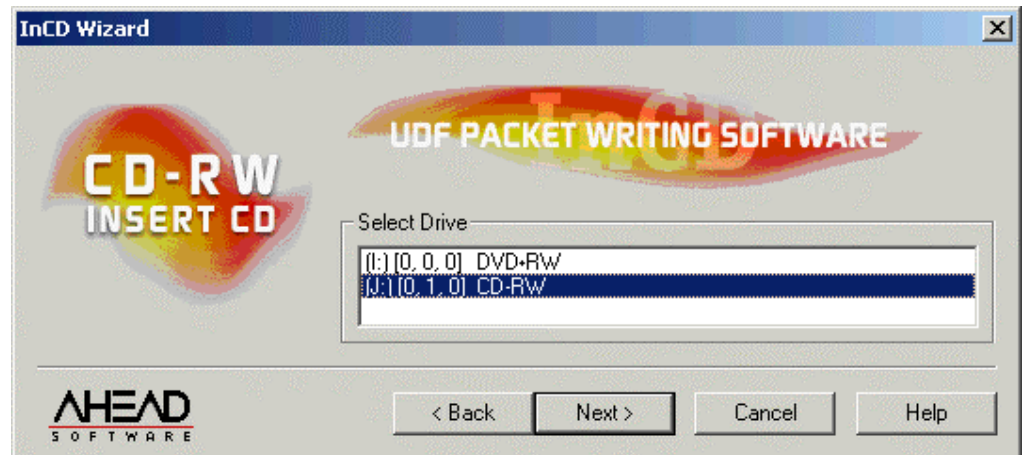
1. ป้อนสื่อที่เคยได้รับการเขียนมาแล้วเข้าสู่เครื่องบันทึก
2. ใช้ปุ่มเมาส์ด้านขวาคlickบน **InCD** ไอคอนในซิสเต็ม Tray และเลือกคำสั่ง **Format** หน้าต่าง wizard สำหรับการฟอร์แมตจะเปิดขึ้น clickบนปุ่ม **Next**



3. ถ้าคุณได้ติดตั้งเครื่องบันทึกไว้เพียงเครื่องเดียว เครื่องบันทึกของคุณจะไฮไลต์โดยอัตโนมัติ (ถ้าคุณได้ติดตั้งไว้หลายเครื่อง คุณสามารถไฮไลต์เครื่องที่คุณต้องการ) clickบนปุ่ม **Next**



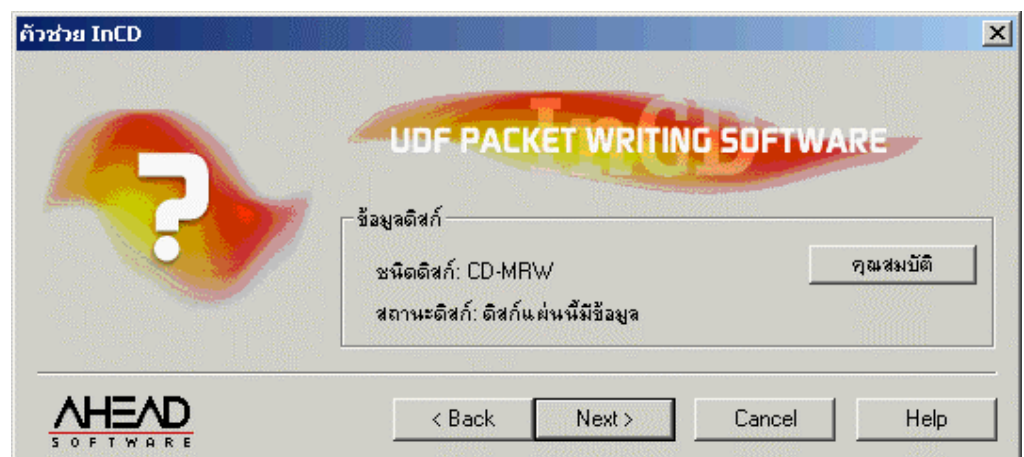
ในทางตรงข้ามกับการเบิร์นด้วย Nero คุณไม่สามารถเขียนบนเครื่องบันทึกได้หลายๆ เครื่องด้วย InCD และสามารถเลือกเครื่องบันทึกได้แค่หนึ่งเครื่องเท่านั้น



4. คลิกบนปุ่ม **Next** เพื่อเริ่มกระบวนการการฟอร์แมต ถ้ามีข้อมูลอยู่บนสื่อแล้ว ข้อความ "This disc contains data" จะปรากฏขึ้นในกล่องข้อมูล



ถ้าคุณคลิกบนปุ่ม **Properties** คำสั่งที่เหมาะสมจะได้รับการปฏิบัติ การดัดแปลงที่เกี่ยวข้องทั้งสองจะเปิดตัวขึ้น กล่องตรวจสอบ 'Format Disk to CD-MRW' จะอยู่ที่การดัดแปลง 'InCD Page Settings' กล่องนี้จะเปิดทำงานโดยอัตโนมัติกับไดรฟ์ซึ่งสนับสนุนการเขียนใน CD-MRW ฟอร์แมต โปรดตรวจสอบค่านี้อีกครั้งหนึ่งถ้าคุณไม่แน่ใจว่าใช้กรณีเดียวกันหรือไม่

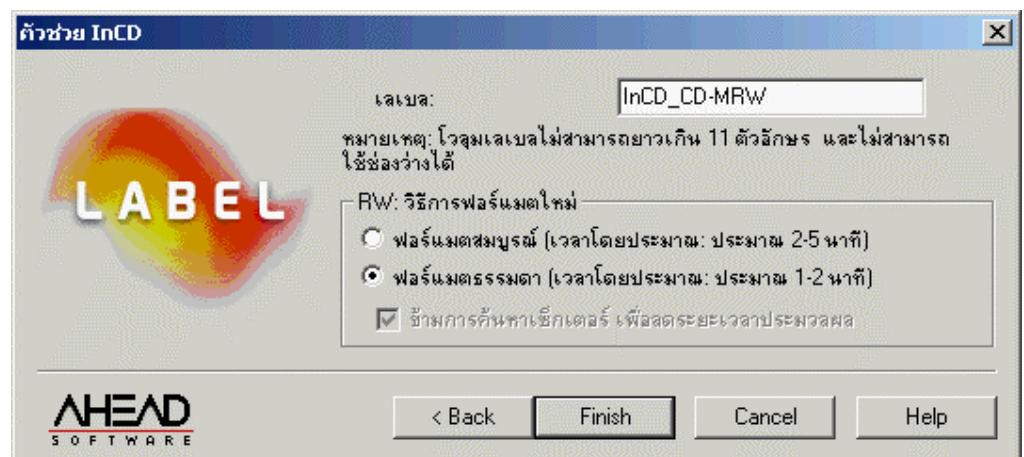


โปรดตรวจสอบว่าตัวเลือก 'Auto Insert Notification' เปิดใช้งานอยู่บนเครื่องบันทึกของคุณหรือไม่ ถ้าไม่เช่นนั้นสื่อใหม่จะไม่เป็นที่รู้จักหลังจากการใส่สื่อ ในกรณีนี้ ออกจากโปรแกรมระยะหนึ่ง รอจนกระทั่งเครื่องบันทึกหยุดการเข้าถึงไดรฟ์ แล้วทำขั้นตอนที่ ๒ ถึง ๔

5. หน้าต่างที่ปรากฏขึ้นจัดการกับข้อมูลในสถานะของสื่อ  
ถ้าสื่อได้รับการฟอร์แมตเรียบร้อยแล้วคุณสามารถ

ตัดสินใจด้วยตัวเองได้ว่าจะรีฟอร์แมตสื่อนี้ต่อไปอย่างไร แล้ว activate ตัวเลือกที่คุณตัดสินใจ  
เสร็จแล้วคลิกบนปุ่ม Finish

การฟอร์แมตแบบบริบูรณ์:	สื่อจะได้รับการฟอร์แมตแบบฟูลคอลลและลจิคอลลตามลำดับ ในระหว่างที่กระบวนการ การนี้ดำเนินอยู่ ข้อมูลบนสื่อจะถูกลบออกหมด
การฟอร์แมตแบบธรรมดา:	สื่อจะได้รับการฟอร์แมตแบบลจิคอลลเท่านั้น นั่นคือตัวข่าวสารข้อมูลเท่านั้น นั้นจะถูกลบออกแต่มีใช้ตัวข้อมูลเอง เมื่อฟอร์แมตดูคล้ายกับว่าสื่อยังไม่ได้รับการเขียนมาก่อน แต่ความจริงมันได้เป็นเช่นนั้น เพราะข้อมูลที่ว่านี้อาจจะถูกกู้กลับออกมาโดยผู้เชี่ยวชาญได้ เพราะฉะนั้นวิธีการการฟอร์แมตนี้จึงไม่เหมาะสำหรับสื่อที่ไ ด้บรรจุความลับไว้
Skip sector search	กล่องตรวจสอบนี้ไม่สามารถหยุดการใช้งานได้ในกรณีของ
ช่วยย่นระยะเวลาการฟอร์แมต:	สื่อ CD-MRW



สื่อจะถูกดีดออกมาเมื่อการฟอร์แมตเสร็จบริบูรณ์แล้ว หน้าต่างต่อไปนี้จะปรากฏขึ้น:

### 3.4.3 การรีฟอร์แมตสื่อ DVD+RW

ถ้าสื่อที่ฟอร์แมตมีข้อมูลอยู่ก่อนแล้ว ข้อมูลเหล่านั้นจะถูกลบออกเพื่อให้คุณสามารถเขียนใหม่ได้



ในขณะเดียวกันถ้าสื่อถูกเขียนซ้ำหลายครั้ง

๑ ๒ ๓ ๔ ๕ ๖ ๗ ๘ ๙ ๑๐ ๑๑ ๑๒



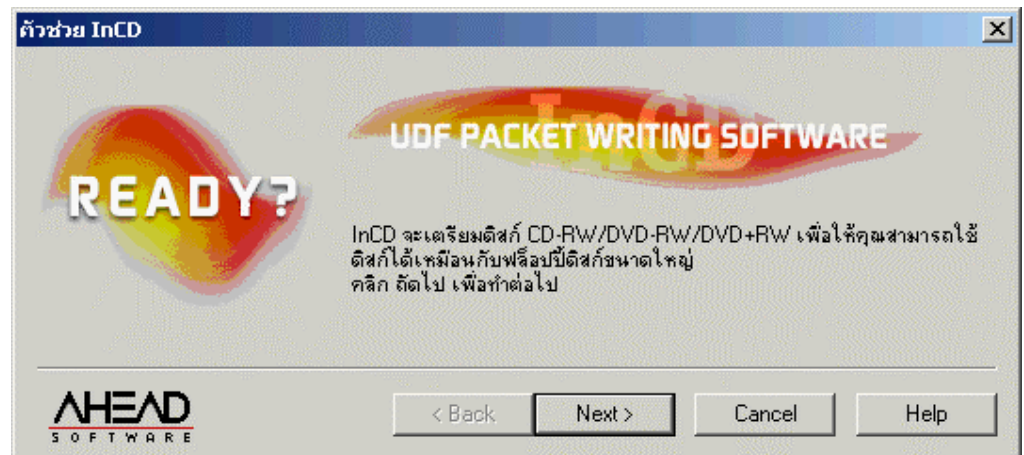
ภายใต้สถานการณ์แบบเดียวกันอาจเกิดการล่มของระบบในขณะฟอร์แมต ซึ่งนำไปสู่ความผิดพลาด  
ในกรณีนี้เราขอแนะนำให้ลบข้อมูลออกจากสื่อด้วย Nero

โดยการเลือกคำสั่ง Erase ReWritable ในเมนูเครื่องบันทึก และเลือก 'Full-erase rewritable media'  
สำหรับวิธีการลบ กระบวนการการลบอาจใช้เวลาประมาณ 10 และ 20  
นาที่ซึ่งขึ้นอยู่กับตัวเครื่องบันทึกและสื่อเอง



ไม่ควรใช้คำสั่งปฏิบัติการอื่นในระหว่างการฟอร์แมต

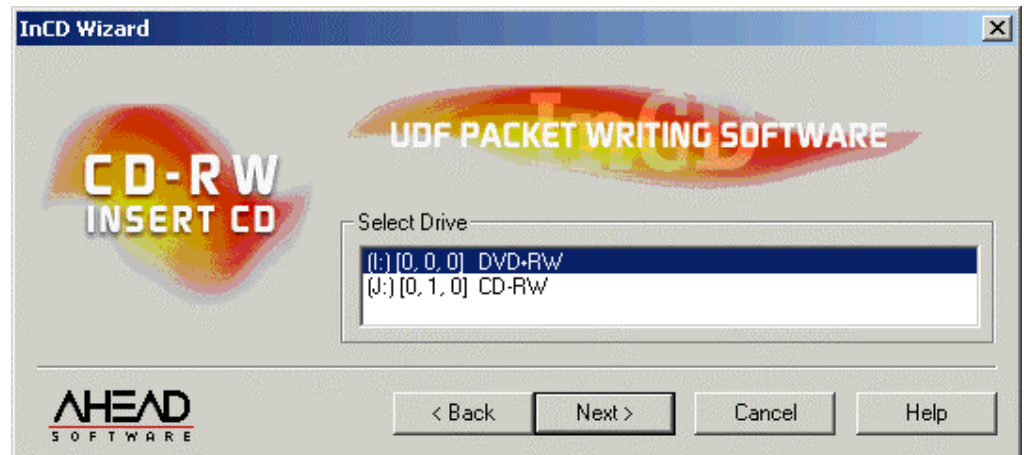
1. ป้อนสื่อที่เคยได้รับการเขียนมาแล้วเข้าสู่เครื่องบันทึก
2. ใช้ปุ่มเมาส์ด้านขวาคลิกบน InCD ไอคอนในซิสเต็ม Tray และเลือกคำสั่ง Format หน้าต่าง wizard  
สำหรับการฟอร์แมตจะเปิดขึ้น คลิกบนปุ่ม Next



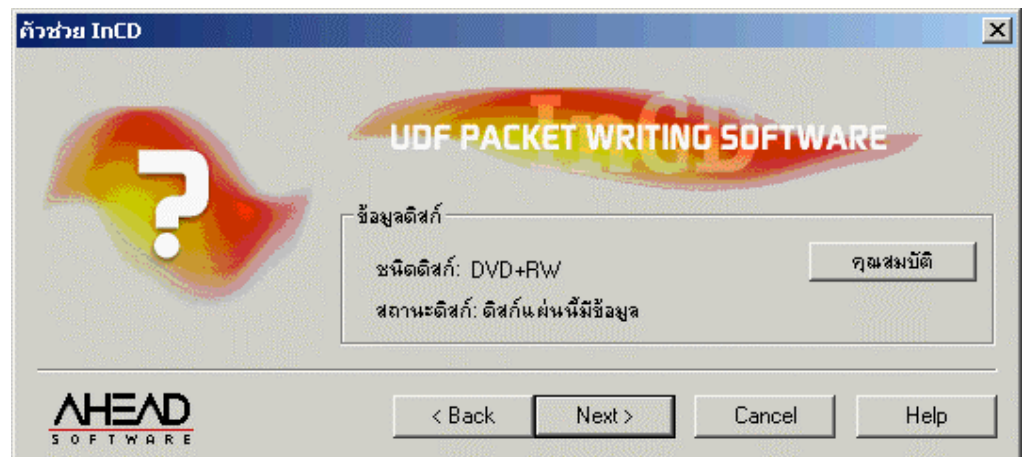
3. ถ้าคุณได้ติดตั้งเครื่องบันทึกไว้เพียงเครื่องเดียว เครื่องบันทึกของคุณจะไฮไลต์โดยอัตโนมัติ  
(ถ้าคุณได้ติดตั้งไว้หลายเครื่อง คุณสามารถไฮไลต์เครื่องที่คุณต้องการ) คลิกบนปุ่ม Next



ในทางตรงข้ามกับการเบิร์นด้วย Nero คุณไม่สามารถเขียนบนเครื่องบันทึกได้หลายๆ เครื่องด้วย InCD  
และสามารถเลือกเครื่องบันทึกได้แค่หนึ่งเครื่องเท่านั้น



4. คลิกบนปุ่ม **Next** เพื่อเริ่มกระบวนการการฟอร์แมต ถ้ามีข้อมูลอยู่บนสื่อแล้ว ข้อความ "This disc contains data" จะปรากฏขึ้นในกล่องข้อมูล



- โปรดตรวจสอบว่าตัวเลือก 'Auto Insert Notification' เปิดใช้งานอยู่บนเครื่องบันทึกของคุณหรือไม่ ถ้าไม่เช่นนั้นสื่อใหม่จะไม่เป็นที่รู้จักหลังจากการใส่สื่อ
- ในกรณีนี้ ออกจากโปรแกรมระยะหนึ่ง รอจนกระทั่งเครื่องบันทึกหยุดการเข้าถึงไดรฟ์ แล้วทำขั้นตอนที่ ๒ ถึง ๔ ซ้ำอีกครั้งหนึ่ง

5. หน้าต่างที่ปรากฏขึ้นจัดการกับข้อมูลในฐานะของสื่อ ถ้าสื่อได้รับการฟอร์แมตแล้วคุณสามารถตัดสินใจด้วยตัวเองได้ว่าจะรีฟอร์แมตสื่อนี้ต่อไปอย่างไร แล้ว activate ตัวเลือกที่คุณตัดสินใจเสร็จแล้วคลิกบนปุ่ม **Finish**

การฟอร์แมตแบบบริบูรณ์:	สื่อจะได้รับการฟอร์แมตแบบฟูลคอลลและลอคคอลลตามลำดับในระหว่างที่ กระบวน
	การนี้ดำเนินอยู่ ข้อมูลบนสื่อจะถูกลบออกหมด
การฟอร์แมตแบบธรรมดา:	สื่อจะได้รับการฟอร์แมตแบบลอคคอลลเท่านั้น
	นั่นคือตัวข่าวสารข้อมูลเท่า

นั่นจะถูกลบออกแต่มีไฟล์ข้อมูลเอง

เมื่อฟอร์แมตดูคล้ายกับว่าสื่อยังไม่ได้รับการเขียนมาก่อน

แต่ความจริงมิได้เป็นเช่นนั้น

เพราะข้อมูลที่ว่านี้อาจจะถูกดึงกลับออกมาโดยผู้เชี่ยวชาญได้

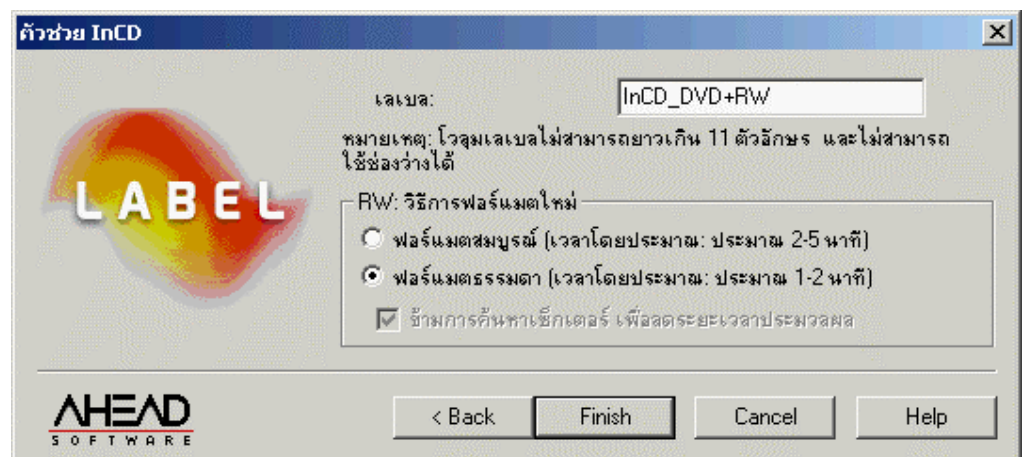
เพราะฉะนั้นวิธีการการฟอร์แมตนี้จึงไม่เหมาะสมสำหรับสื่อที่ได้รับความนิยมกลับไว้

Skip sector search

กล่องตรวจสอบนี้ไม่สามารถหยุดการทำงานได้ในกรณีของสื่อ

ช่วยย่นระยะเวลาการฟอร์แมต:

DVD+RW



สื่อจะถูกดีดออกมาเมื่อการฟอร์แมตเสร็จเรียบร้อยแล้ว หน้าต่างต่อไปนี้จะปรากฏขึ้น

### 3.5 การดีดออกของสื่อ

InCD ปฏิบัติต่อ CD-RW, CD-MRW, DVD-RW, DVD+RW แตกต่างกันไป

โปรดอ่านหัวข้อที่เกี่ยวข้องประกอบ

#### 3.5.1 การดีดออกของสื่อ CD-RW, และ DVD-RW

CD-RW / DVD-RW ที่ฟอร์แมตแล้วสามารถดีดออกได้โดย InCD ภายใต้คำสั่ง Eject ส่วน CD-RW ที่ยังไม่ได้ฟอร์แมตสามารถดีดออกได้โดยการกดปุ่มดีดออกซึ่งอยู่ทางด้านหน้าของไดรฟ์ CD-RW

1. กำหนดลูกศรของเมาส์บน InCD ไอคอน ในซิสเต็ม Tray คลิกบนปุ่มเมาส์ด้านขวา และเลือกคำสั่ง Eject
2. ดึงสื่อออกจากเครื่องบันทึกและปิดซิสเต็ม Tray



คุณสามารถดีดสื่อออกโดยใช้ วินโดวส์ Explorer เช่นกัน วิธีปฏิบัติคือการไฮไลต์ไดรฟ์ดีสก์

คลิกบนปุ่มเมาส์ด้านขวาและเลือกคำสั่ง Eject

เวอร์ชันต่อไปจะอนุญาตให้คุณใช้ปุ่มดีดออกของตัวเครื่องบันทึกเอง

เพื่อการอัปเดตของเวอร์ชันใหม่โปรดเข้ามาเยี่ยมชมเว็บไซต์ของเราอย่างสม่ำเสมอที่ <http://www.nero.com>.

### 3.5.2 การดีดออกของสื่อ CD-MRW

CD-MRW ที่ฟอร์แมตแล้วสามารถดีดออกได้โดย InCD ถ้าได้เลือกคำสั่ง Eject ส่วนสื่อ CDF-MRW สามารถดีดออกได้โดยการกดที่ปุ่มดีดออกทางด้านหน้าของ CD-RW ไดรฟ์

1. กำหนดลูกศรของเมาส์บน InCD ไอคอน ในซิสเต็ม Tray คลิกบนปุ่มเมาส์ด้านขวา และเลือกคำสั่ง Eject ข้อความจะปรากฏขึ้นเพื่อบอกคุณว่าขั้นตอนนี้จะใช้เวลาประมาณหนึ่งนาที
2. เคลื่อน CD-MRW ออกจากเครื่องบันทึกและปิดซิสเต็ม Tray



คุณสามารถดีดสื่อออกโดยใช้ วินโดวส์ Explorer เช่นกัน วิธีปฏิบัติคือการไฮไลต์ไดรฟ์ดีสก์  
คลิกบนปุ่มเมาส์ด้านขวาและเลือกคำสั่ง Eject

### 3.5.3 การดีดออกของสื่อ DVD+RW

DVD+RW ที่ฟอร์แมตแล้วสามารถดีดออกได้โดย InCD ถ้าได้เลือกคำสั่ง Eject ส่วนสื่อ DVD+RW สามารถดีดออกได้โดยการกดที่ปุ่มดีดออกทางด้านหน้าของ CD-RW ไดรฟ์

1. กำหนดลูกศรของเมาส์บน InCD ไอคอนในซิสเต็ม Tray คลิกบนปุ่มเมาส์ด้านขวา และเลือกคำสั่ง Eject หน้าต่างต่อไปนี้จะปรากฏขึ้นและเสนอตัวเลือกสองตัวให้คุณเลือก  
ตัวเลือกทั้งสองมีใจความดังนี้

ดีดออกเดี๋ยวนี้:	สื่อ DVD+RW ถูกดีดออกและสามารถอ่านได้โดยเครื่องบันทึก DVD+RW เท่านั้น แต่มีใช้โดย DVD-ROM ไดรฟ์ในกระบวนการนี้แสดงว่าสื่อไม่ได้รับการเขียนลิดอิน
------------------	---

ทำดีสก์ให้สามารถอ่านได้:	DVD+RW ถูกดีดออกและสามารถอ่านได้โดยเครื่องบันทึก DVD+RW และโดย DVD-ROM ไดรฟ์ ในกระบวนการนี้ลิดอินชั่วคราวได้ถูกเขียนบนสื่อ
--------------------------	--



โปรดสังเกตว่าข้อความ 'No bytes' จะถูกแสดงไว้ในขณะที่ยังมีพื้นที่เหลืออยู่ เพื่อบันทึกข้อมูลบน  
DVD+RW ถ้าคุณบอกรีสก์ในไดรฟ์ DVD-ROM ธรรมดาและเรียกใช้ข้อมูลนี้โดยกำหนดไดรฟ์  
เหตุผลคือสื่อจะถูกปิดเป็นการ 'ชั่วคราว' เพื่อเปิดโอกาสการอ่านให้ DVD-ROM ไดรฟ์

2. เคลื่อน DVD+RW ออกจากเครื่องบันทึกและปิดชิสเต็ม Tray



คุณสามารถดีดสื่อออกโดยใช้ วินโดวส์ Explorer เช่นกัน วิธีปฏิบัติคือการไฮไลต์ไดรฟ์ดิสก์คลิกบนปุ่มเมาส์ด้านขวาและเลือกคำสั่ง Eject ในกรณีนี้ จะสามารถอ่าน DVD+RW ได้เฉพาะในเครื่องบันทึก DVD+RW เท่านั้น- แต่ไม่ใช่ใน DVD-ROM ไดรฟ์

---

### 3.6 การคัดลอกไปยังสื่อที่ฟอร์แมตโดย InCD

สื่อที่ฟอร์แมตด้วย InCD สามารถนำไปใช้อย่างฮาร์ดไดรฟ์หรืออย่างฟลอปปีดิสก์ได้ หรืออาจพูดได้ว่าโดยการไ้ระบบ ลาก&ปล่อย' คุณสามารถคัดลอกข้อมูลไปยังสื่อได้โดยวิธีการง่ายๆ – หรือข้อมูลที่มีอยู่แล้วสามารถลบออกได้โดยง่ายเช่นกัน

#### 3.6.1 การคัดลอกไปยังสื่อ CD-RW และ DVD-RW

1. บ้อนสื่อ CD-RW หรือ DVD-RW ที่ฟอร์แมตแล้วเข้าสู่เครื่องบันทึก
2. ปิดการใช้งาน วินโดวส์ Explorer ไฮไลต์ข้อมูลที่ต้องการและย้ายเข้าสู่สัญลักษณ์ไดรฟ์ของเครื่องบันทึกโดยใช้ ลาก&ปล่อย
3. กำหนดลูกศรของเมาส์บน InCD ไอคอน ในซิสเต็ม Tray คลิกบนปุ่มเมาส์ด้านขวาและ เลือกคำสั่ง Eject
4. เคลื่อนสื่อออกจากเครื่องบันทึกและปิดTray

#### 3.6.2 การคัดลอกไปยังสื่อ CD-MRW

1. บ้อนสื่อ CD-MRW ที่ฟอร์แมตแล้วเข้าสู่เครื่องบันทึก
2. ปิดการใช้งาน วินโดวส์ Explorer ไฮไลต์ข้อมูลที่ต้องการและย้ายเข้าสู่สัญลักษณ์ไดรฟ์ของเครื่องบันทึกโดยใช้ ลาก&ปล่อย
3. กำหนดลูกศรของเมาส์บน InCD ไอคอน ในซิสเต็ม Tray คลิกบนปุ่มเมาส์ด้านขวาและเลือกคำสั่ง Eject ข้อความจะปรากฏขึ้นเพื่อบอกคุณว่าขั้นตอนนี้จะใช้เวลาประมาณหนึ่งนาที
4. เคลื่อนสื่อ CD-MRW ออกจากเครื่องบันทึกและปิดTray

#### 3.6.3 การคัดลอกไปยังสื่อ DVD+RW

1. บ้อนสื่อ DVD+RW ที่ฟอร์แมตแล้วเข้าสู่เครื่องบันทึก
2. ปิดการใช้งาน วินโดวส์ Explorer ไฮไลต์ข้อมูลที่ต้องการและย้ายเข้าสู่สัญลักษณ์ไดรฟ์ของเครื่องบันทึกโดยใช้ ลาก&ปล่อย

3. กำหนดลูกศรของเมาส์บน InCD ไอคอน ในซิสเต็ม Tray คลิกบนปุ่มเมาส์ด้านขวาและเลือกคำสั่ง Eject หน้าต่างบานหนึ่งจะเปิดขึ้นและเสนอตัวเลือกให้คุณจำนวนสองตัวเลือก

ตัวเลือกทั้งสองมีใจความดังนี้:

ดีดออกเดี๋ยวนี้:                      สื่อ DVD+RW ถูกดีดออกและสามารถอ่านได้โดยเครื่องบันทึก DVD+RW เท่านั้น แต่มีใช้โดย DVD-ROM ไดรฟ์ ในกระบวนการนี้แสดงว่าสื่อไม่ได้รับการเขียนลัดอิน.

ทำดิสก์ให้สามารถอ่านได้:              DVD+RW ถูกดีดออกและสามารถอ่านได้โดยเครื่องบันทึก DVD+RW และโดย DVD-ROM ไดรฟ์ ในกระบวนการนี้ลัดอินชั่วคราวได้ถูกเขียนบนสื่อ



โปรดสังเกตไว้เสมอว่าข้อความ 'No bytes' จะถูกแสดงไว้ในขณะที่ยังมีพื้นที่เหลืออยู่ เพื่อบันทึกข้อมูลบน DVD+RW ถ้าคุณป้อนสื่อในไดรฟ์ DVD-ROM ธรรมดาและเรียกใช้ข้อมูลนี้โดยกำหนดไดรฟ์ เหตุผลคือสื่อจะถูกปิดเป็นการ 'ชั่วคราว' เพื่อเปิดโอกาสการอ่านให้ DVD-ROM ไดรฟ์

4. เคลื่อนสื่อ DVD+RW ออกจากเครื่องบันทึกและปิด Tray

---

### 3.7 การลบข้อมูล

การลบข้อมูลออกจากสื่อที่เขียนซ้ำได้จะง่ายพอๆกับการลบไฟล์จากฮาร์ดดิสก์หรือดิสก์

1. ใส่สื่อที่เขียนซ้ำได้ในเครื่องบันทึก
2. เปิดการใช้งานวินโดวส์ Explorer ไฮไลต์ข้อมูลที่ต้องการ  
คลิกบนปุ่มที่ตรงกับความต้องการบนคีย์บอร์ดของคุณ- หรือคลิกบนปุ่มขวาของเมาส์ และเลือกคำสั่ง Delete จากเมนู pop-up



คุณสามารถลบข้อมูลบน DVD ที่เขียนซ้ำได้โดยการใช้ เครื่องบันทึก DVD เท่านั้น

---

### 3.8 การยุติการทำงาน InCD

InCD จะสแตนด์บายอัตโนมัติเมื่อมีการบูตคอมพิวเตอร์และควรจะทำงานตลอดเวลาในแบ็คกราวด์  
ถ้าคุณหมดความจำเป็นที่จะต้องใช้ InCD เราขอแนะนำให้ถอนการติดตั้งโปรแกรมนี้เสีย  
(ดูรายละเอียดในหัวข้อ 'การถอนการติดตั้ง')

1. เปิด Task manager โดยกดคีย์ Ctrl, Alt, และ Delete พร้อมๆกัน
2. ไฮไลต์ InCD และคลิกบนปุ่ม End Task จากนั้น Task manager จะปิดลงและ InCD ไอคอนในซิสเต็ม Tray จะหายไป



#### ถ้าระบบของ InCD

ล่มหรือปิดตัวลงอันเนื่องมาจากปัญหาที่เกิดขึ้นอย่างเฉียบพลันไม่ได้คาดการณ์ไว้ล่วงหน้า

คุณอาจเริ่มโปรแกรมใหม่ได้ด้วยวิธีง่ายๆโดยใช้วินโดวส์ Explorer

สำหรับการเข้าไปในไดเรกทอรีซึ่งได้ติดตั้ง InCD ไว้ (โดยทั่วไป 'C:\Programs\Ahead\InCD')

และดับเบิลคลิกบนไฟล์ 'InCD.exe' เพื่อการเริ่มโปรแกรม คุณไม่จำเป็นต้องสแตร์ทคอมพิวเตอร์ใหม่

## 4 คำสั่ง

### 4.1 คำนำ

คำสั่งทั้งหมดสามารถเรียกได้เมื่อกำหนดลูกศรของเมาส์บน InCD ไอคอน ในซิสเต็ม Tray และคลิกด้วยปุ่มเมาส์ด้านขวา

การสั่งปฏิบัติการได้สามารถทำได้โดยการไฮไลท์คำสั่งด้วยเมาส์หรือด้วยการป้อนตัวอักษรในวงเล็บ

คำสั่งที่เหมาะสมมีดังต่อไปนี้



- คุณสมบัติ
- ดึงออก
- ฟอรัมเมต
- ข้อมูลเวอร์ชัน

### 4.2 คุณสมบัติ

ด้วยคำสั่ง คุณสมบัติ การ์ดทะเบียนสองการ์ดจะเปิดตัวขึ้น

การ์ดทั้งสองนี้ประกอบด้วยรายละเอียดของข้อมูลของสื่อที่ได้ป้อนเข้าไปในระบบ

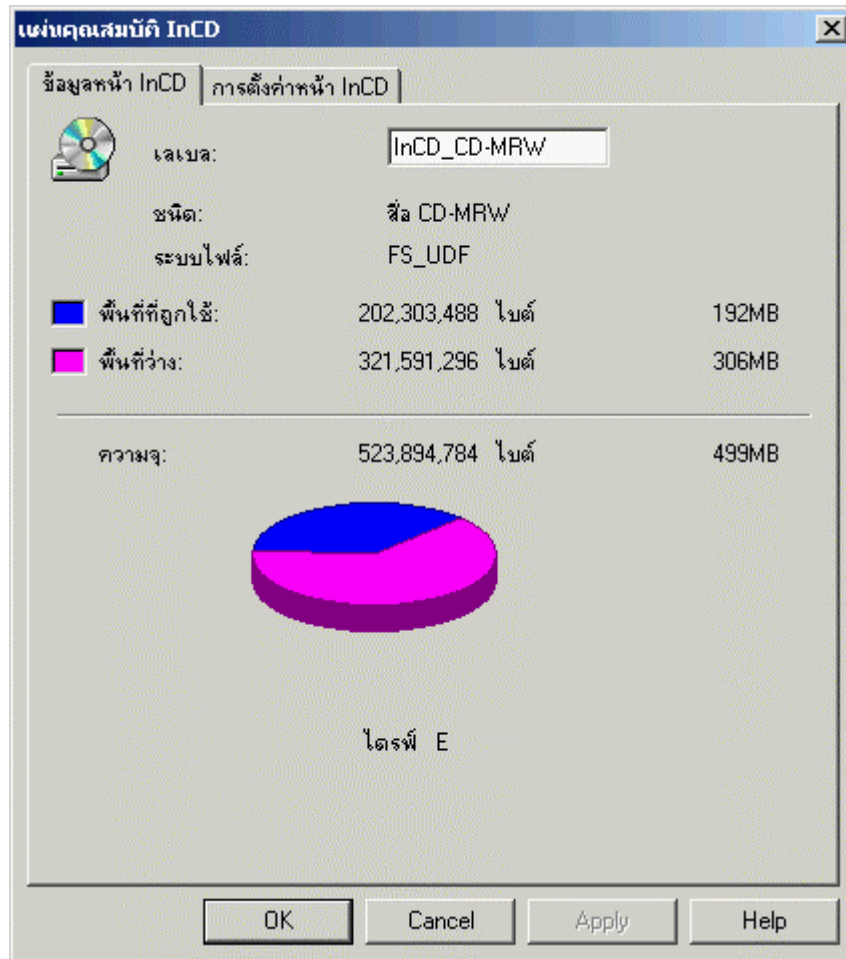
#### 4.2.1 ข้อมูล InCD

การ์ดทะเบียน 'InCD Page Information' บรรจุข้อมูลดังต่อไปนี้

ฟิลด์	เนื้อหา
เลเบล	ชื่อของสื่อนำเข้าข้อมูล
ชนิด	ชนิดของสื่อ
ไฟล์ซิสเต็ม	ไฟล์ ซิสเต็ม (FS_UDF' จะปรากฏขึ้นเมื่อมีการใช้งาน InCD packet writing)
พื้นที่ที่ใช้แล้ว	จำนวนเนื้อที่ที่ใช้แล้ว
เนื้อที่ว่าง	เนื้อที่ที่สามารถนำมาใช้ได้



ความจุ                      ความจุของสื่อ  
ไดรฟ์                      ตัวอักษรไดรฟ์ของเครื่องบันทึก



โปรดสังเกตไว้เสมอว่าข้อความ 'Zero bytes' จะถูกแสดงไว้ในขณะที่ยังมีพื้นที่เหลืออยู่เพื่อบันทึกข้อมูลบน DVD+RW ถ้าคุณป้อนสื่อในไดรฟ์ DVD-ROM ธรรมดาและเรียกใช้ข้อมูลนี้โดยกำหนดไดรฟ์ เหตุผลคือสื่อจะถูกปิดเป็นการ 'ชั่วคราว' เพื่อเปิดโอกาสการอ่านให้ DVD-ROM ไดรฟ์

มีความเป็นไปได้ที่จะเปลี่ยนชื่อของสื่อ โดยการใส่ชื่อใหม่ลงไป (จำนวนสูงสุด 11 ตัวอักษรและไม่มีช่องว่างระหว่างตัวอักษร) ปุ่ม Apply จะเริ่มทำงานทันทีเมื่อชื่อเปลี่ยนไป

และเมื่อคลิกบนปุ่ม OK การเปลี่ยนแปลงจะถูกบันทึกและการดทะเบียนจะปิด และเมื่อคลิกบนปุ่ม Apply การเปลี่ยนแปลงจะถูกบันทึกและการดทะเบียนจะแสดงให้เห็นอีกครั้งหนึ่ง

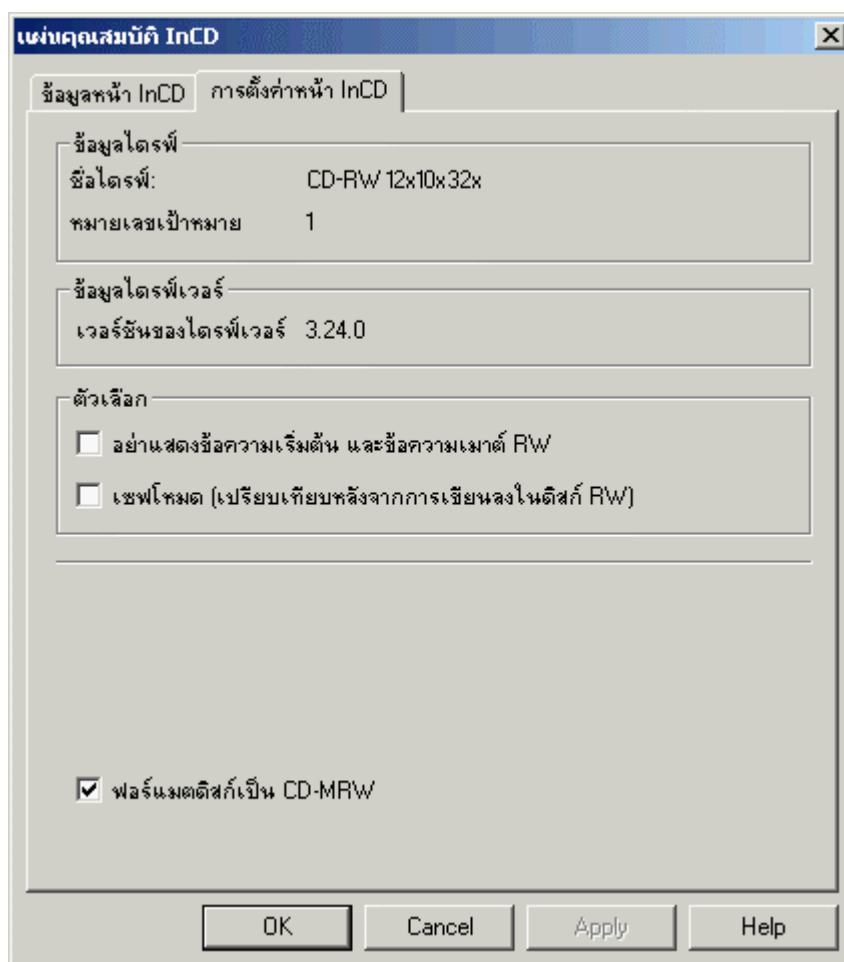


การดทะเบียนนี้อาจแสดงให้เห็นได้โดยใช้วินโดวส์ Explorer วิธีปฏิบัติคือ ไฮไลต์ไดรฟ์ดิสก์คลิกบนปุ่มเมาส์ด้านขวาและเลือกคำสั่ง Properties ถ้าการดทะเบียนถูกเรียกใช้ในลักษณะนี้

ก็จะถือว่าเป็นการกระทำเป็น 'ทั่วไป' ตรงข้ามกับ 'InCD Page Information

## 4.2.2 การตั้งค่า InCD

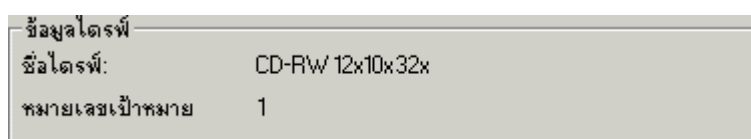
การกระทำเป็น 'InCD Page Settings' บรรจุการตั้งค่าที่ทำให้สามารถกำหนดคุณสมบัติของเครื่องบันทึก



การกระทำนี้สามารถแสดงให้เห็นได้โดยใช้วินโดวส์ Explorer วิธีปฏิบัติคือ ไฮไลท์ไดรฟ์ที่คลิกบนปุ่มเมาส์ด้านขวาและเลือกคำสั่ง Properties

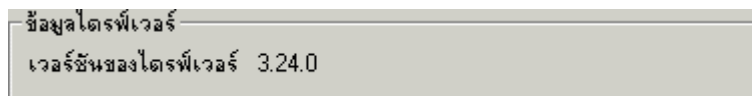
### 4.2.2.1 ข้อมูลบนเครื่องบันทึก

ในเขตของ 'Drive Information' จะมีข้อมูลของเครื่องบันทึกติดตั้งไว้รวมทั้งข้อมูล ID ของเครื่องบันทึก



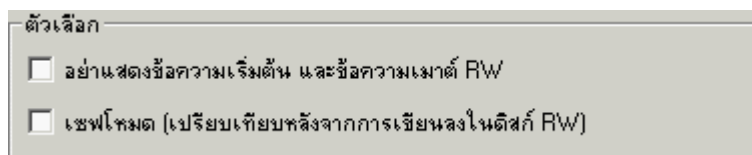
#### 4.2.2.2 ข้อมูลไดรฟ์เวอร์

ในเขตของ 'Driver Information' จะมีข้อมูลเกี่ยวกับไดรฟ์เวอร์ของ InCD ที่ติดตั้งไว้



#### 4.2.2.3 ตัวเลือก

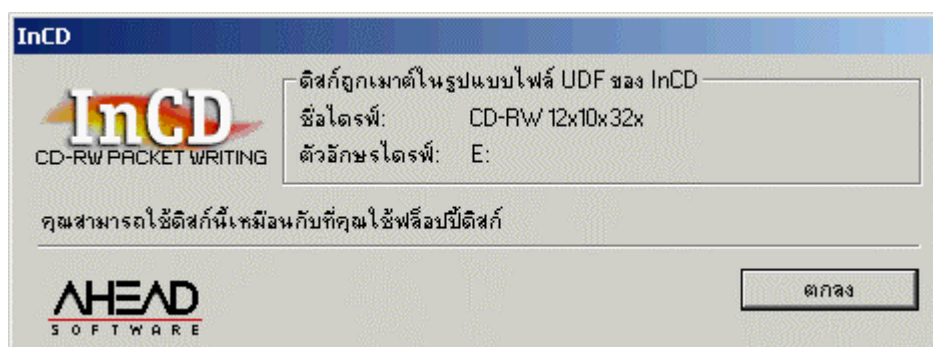
ในเขตของ 'Options' จะมี coltrol ฟิลด์จำนวนสองฟิลด์



ถ้าตั้งค่า coltrol ฟิลด์ 'Do not display startup and RW mount messages' จะมีผลดังต่อไปนี้

Activated:

เมื่อสตาร์ท InCD สเฟลชสกรีนของ InCD จะปรากฏให้เห็นระยะสั้นและเมื่อได้ป้อนชื่อแล้ว หน้าต่างต่อไปนี้จะปรากฏขึ้นถ้าได้ป้อนชื่อที่เฝ้าแล้วในเครื่องบันทึก:



Deactivated:

เมื่อสตาร์ท InCD จะไม่มีสเฟลชสกรีนปรากฏขึ้นเพื่อเป็นแจ้งว่าโปรแกรมได้ถูกสตาร์ทแล้ว และเมื่อป้อนชื่อที่ฟอร์แมตแล้วจะไม่มีหน้าต่างปรากฏขึ้นเพื่อแจ้งว่าดิสก์ได้เฝ้าอย่างเสร็จสมบูรณ์แล้ว คุณจะเห็นได้เพียงดิสก์ที่กำลังเฝ้าโดยการสังเกตลูกศรชี้ในซิสเต็ม Tray

ถ้าได้ติดตั้ง coltrol ฟิลด์ 'Seft Mode (เปรียบเทียบหลังจากการเขียนไปยังดิสก์ CD)' จะมีผลดังต่อไปนี้:

Deactivated:

ข้อมูลที่คัดลอกแล้วไม่ตรงกัน นั่นคือหมายความว่าไม่ได้รับการตรวจสอบ

Activated:

เมื่อสื่อถูกเขียนแล้ว InCD จะตรวจสอบว่าข้อมูลไฟล์ที่คัดลอกมาถูกต้องหรือไม่ การเลือกตัวเลือกนี้จะทำให้ความเร็วการเขียนลดลง

#### 4.2.2.4 CD-MRW

ในกรณีของไดรฟ์ที่สนับสนุน CD-MRW ฟอแมต การ์ดทะเบียนจะมีกล่องตรวจสอบ 'Format disc to CD-MRW' อยู่ด้วย

☒ ฟอแมตดิสก์เป็น CD-MRW

Activated:

CD ได้ถูกฟอแมตเป็น CD-MRW เพราะฉะนั้นจึงจำเป็นต้องใช้สิ่งที่เรียกว่า 'remapper' เพื่อให้ถูกอ่านโดยไดรฟ์อื่นได้

Deactivated:

CD ได้ถูกฟอแมตเป็น CD-RW 'ธรรมดา'

---

### 4.3 การดีดออก

คำสั่ง Eject จะเป็นตัวขับสื่อที่ป้อนออก



คุณสามารถดีดสื่อออกโดยใช้วินโดวส์ Explorer ได้เช่นกัน โดยการไฮไลต์ที่ไดรฟ์ดิสก์คลิกบนปุ่มเมาส์ด้านขวาและเลือกคำสั่ง Eject

เวอร์ชันต่อไปจะอนุญาตให้มีการใช้ปุ่มดีดออกของเครื่องบันทึกเอง

เพื่อการอัปเดตครั้งใหม่ของคุณโปรดเยี่ยมชมหน้าอินเทอร์เน็ตของเราอย่างสม่ำเสมอที่

<http://www.Nero.com>

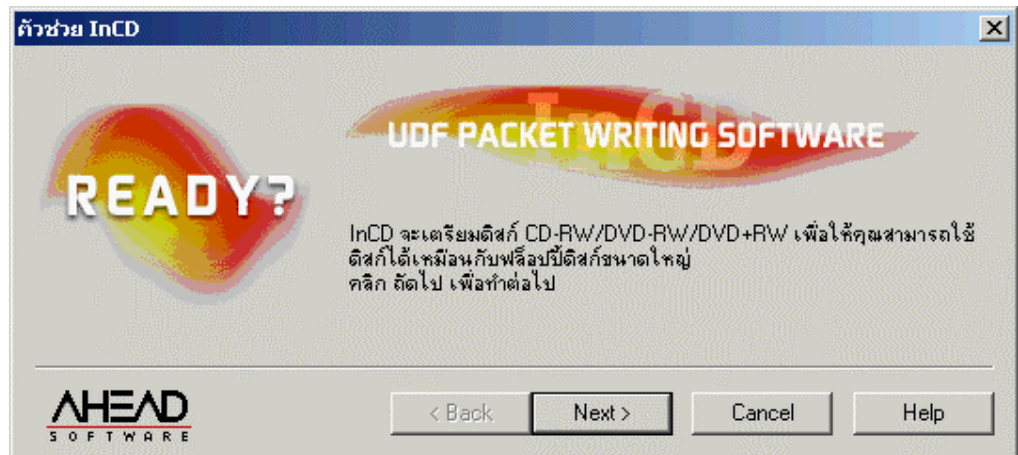
---

## 4.4 การฟอร์แมต



ไม่ควรใช้คำสั่งปฏิบัติการอย่างอื่นในขณะที่กระบวนการฟอร์แมตดำเนินอยู่

คำสั่ง 'Formatting' สตาร์ท wizard สำหรับการฟอร์แมต



ไม่มีเดสคริปชันการฟอร์แมตของสื่อใหม่อธิบายไว้ในหัวข้อนี้

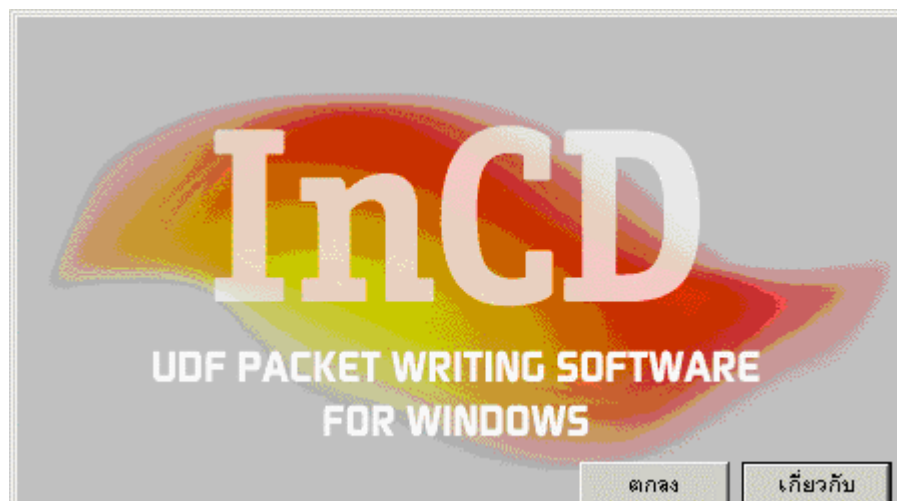
คุณสามารถค้นหารายละเอียดบนโทปิกนี้ได้ ในหัวข้อ ' การฟอร์แมตด้วย InCD และการรีฟอร์แมตด้วย InCD '

---

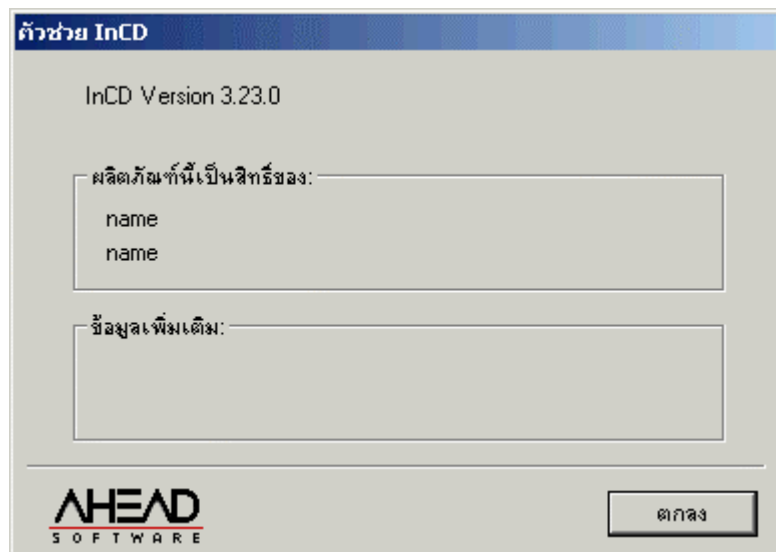
## 4.5 ข้อมูลเวอร์ชัน

เมื่อเลือก 'Version Information' จะมีหน้าต่างสองหน้าต่างปรากฏขึ้นดังต่อไปนี้

หน้าต่างบานแรกระบุชื่อของซอฟต์แวร์- InCD คุณสามารถเลือกหน้าต่างนี้โดยการคลิกที่ปุ่ม OK.



คุณสามารถเปิดหน้าต่างบานที่สองโดยการคลิกบนปุ่ม About หมายเลขเวอร์ชันของ InCD และหมายเลขทะเบียนลิขสิทธิ์จะแสดงให้เห็นไว้ในหน้าต่างนี้ ถ้าคุณต้องการปิดหน้าต่างนี้คลิกบนปุ่ม OK





## 5 ดัชนี

### C

#### CD-MRW

- การคัดลอก 37
- การฟอร์แมต 19
- การรีฟอร์แมต 29

#### CD-RW

- การคัดลอก 37
- การฟอร์แมต 14
- การรีฟอร์แมต 27

#### Control field

- Display mount messages 43
- Display startup 43
- Safety Mode 44

### D

#### DVD+RW

- การฟอร์แมต 23
- การรีฟอร์แมต 32

#### DVD+WM

- การคัดลอก 37

#### DVD-RW

- การคัดลอก 37
- การฟอร์แมต 14
- การรีฟอร์แมต 27

### F

#### Firmware 42

### I

#### InCD

- การจบการทำงาน 38
- การถอนการติดตั้ง 11
- การลบ 38

### ก

#### การคัดลอก

- CD-MRW 37
- CD-RW 37
- DVD+RW 37
- DVD-RW 37

#### การดทะเบียน

- InCD Page Information 40

#### การถอนการติดตั้ง 11

#### การฟอร์แมต 14

- CD-MRW 19
- CD-RW 14
- DVD+RW 23
- DVD-RW 14

#### ฟอร์แมตธรรมดา 29, 32, 35

#### ฟอร์แมตบริบูรณ์ 29, 32

#### สื่อใหม่ 15

#### การฟอร์แมตสื่อใหม่เป็นครั้งแรก 15, 19, 23

#### การรีฟอร์แมต 26

- CD-MRW 29
- CD-RW 27
- DVD+RW 32
- DVD-RW 27

### ข

#### ข้อมูล

- Firmware 42
- เครื่องบันทึก 42
- ไดรฟ์เวอร์ 43
- ข้อมูลเครื่องบันทึก 42
- ข้อมูลไดรฟ์เวอร์ 43

### ค

#### คำสั่ง

- คุณสมบัติ 40

### ฟ

#### ฟอร์แมตธรรมดา

- ตัวเลือกการฟอร์แมต 29, 32, 35

ฟอร์แมตบริบูรณ์

ตัวเลือกการฟอร์แมต 29, 32